



Sainte-Brigitte-de-Laval

VOLUME 26, NUMÉRO 02, MARS 2008



11, 12 et 13 avril

Venez charmer notre artiste invitée,

Maxim Roy

Détails dans l'Info Mémor

Transport adapté p. 3 - 4
Fête des Irlandais p. 5

Proxim
 Caroline Foisy
 Jean-François Coulombe
 SERVICE DE LIVRAISON
825.4646
 415, ave. Ste-Brigitte
 Ste-Brigitte-de-Laval
 www.groupeproxim.ca

**L'Accommodation
chez Pat**

BIÈRES, VINS, VIDÉOS
825.2009

Ton café le matin...?

restaurant
le Lavallois

Spécial à 15,70\$ + tx
 Pizza 12 pouces garnie
 2 litres de Pepsi
 Un frite
825.2969

VITROPLUS
 VITRES ET ACCESSOIRES D'AUTOS
 Votre spécialiste du
PAREBRISSE
 240, Seigneuriale **667.5251**

Vallier Ouellet inc.
XCAVATION
 Entrepreneur général

Résidentiel ♦ Commercial ♦ Industriel
 Sable, pierre, gravier, égouts, aqueduc,
 fondations, drainage, fosse septique,
 déneigement
Location de machinerie lourde
 33, rue Tremblay, Sainte-Brigitte-de-Laval
 Courriel: v.ouellet@ccapcable.com RBQ 2170-2550-33

À votre service depuis 1984 ! 825.3146 • 825.3603



Richard Denis, D.D.

2364 Boul. Louis XIV
Québec, Québec

*Une prothèse à la mesure
de votre bouche et à la mesure
de votre budget !*

Prenez rendez-vous pour
une estimation *gratuite.*

• • • 418-667-9434 • • •

50\$ de rabais

sur toute nouvelle prothèse dentaire

75\$ de rabais

sur 2 nouvelles prothèses dentaires

BIEN-ÊTRE SOCIAL ACCEPTÉ
SERVICE À DOMICILE

TRANSPORT GRATUIT POUR LES AÎNÉS

FINANCEMENT POSSIBLE

• • • 418-667-9434 • • •

COLLABORATEURS

AMECQ


Sainte-Brigitte-de-Laval
À votre service... pour la qualité de vie

CCAP

Culture
et Communications
Québec 

Le journal Le Lavalois reçoit l'appui
du ministère de la Culture et des Communications

LE LAVALOIS

Publication officielle à l'intention de la
population de Sainte-Brigitte-de-Laval.

Le Lavalois
C. P. 1020

Sainte-Brigitte-de-Laval, G0A 3K0
Tél. : 907.7172

Courriel : lavalois@ccapcable.com
Web : <http://pages.ccapcable.com/lavalois/>

L'équipe du Lavalois

Articles :	Lucille Careau	948.2610
Entrevue :	Léna Rouillard	825.3205
Publicité :	Richard Amyot	948.8076
Finances :	Claude Gravel	948.5491
Annonces :	Aline Fortier	825.1182
Recettes :	Yvonne Thomassin	825.1225
Littérature :	Diane Roy	825.4333
Fleurs :	Jocelyne Clavet	825.2648
Montage :	Diane Thomassin	825.2502
Correction :	Louise Côté	948.8947
Pastorale :	Gisèle Girard	825.2596
Jeux :	Rosa Giroux	666.1791
Portraits :	J-François Gerardin	948.8947

Calendrier du Lavalois

Tombée	Sortie
16 janvier	29 janvier
20 février	04 mars
26 mars	08 avril
30 avril	13 mai
04 juin	17 juin
30 juillet	12 août
03 septembre	16 septembre
01 octobre	14 octobre
05 novembre	18 novembre
03 décembre	16 décembre

Sommaire

Transport adapté.....	3-4
Fête des Irlandais.....	5
Croix illuminée.....	6-7
Opinion d'un lecteur.....	7
Bottin 2008.....	9
Point de vue.....	11
Pastorale.....	12
Salon emploi étudiant.....	13
CCAP.....	13
Chronique ornithologique.....	14
Les oiseaux au Trivent.....	14
On récupère.....	16
Un bingo.....	16
Âge d'Or.....	17
Premiers intervenants.....	17
Points d'impôt.....	19
Fermières.....	20
Recette.....	20
Sculpture sur neige.....	20
Connais-toi toi-même.....	22
Recyclage au Trivent.....	22
Horticulture.....	23
Petites annonces.....	23
Vente de fleurs.....	23
Correction.....	23

1 800 663.3773

Un numéro important
pour un automobiliste de Ste-Brigitte et la région

BILODEAU Chevrolet n'est jamais plus loin que votre téléphone

Pour la vente:

Guy Beaulieu vous garantit
le meilleur prix sinon
il paie votre déplacement.

Vente et service ouvert jusqu'à 21 h du lundi au vendredi.

Pour le service:

Daniel Bégin attend votre appel
au 1 800 663.3773
On va chercher et on ramène
votre véhicule.

 Pour le prix et le service

9641, boul. Ste-Anne, Ste-Anne-de-Beaupré
827.3773 1 800 663.3773

Transport pour personnes à mobilité réduite

Taxi Laval obtient le contrat pour les territoires de Ste-Brigitte, Lac Beauport, Fossambault-sur-le-Lac, Ste-Catherine-de-la-Jacques-Cartier et Shannon.

par : *Léna Rouillard*

Depuis le 1^{er} janvier, Taxi Laval de Ste-Brigitte, opéré par Yvan Thomassin, offre le service de transport adapté par taxi-bus sur le territoire de 5 municipalités de la MRC de La Jacques-Cartier. L'ensemble du dossier, les appels d'offres auprès des transporteurs, la répartition ainsi que la gestion du budget relèvent de la MRC.

À l'étude par le ministère du Transport et la MRC depuis quelques années, le projet de transport adapté a résolument démarré ses activités en janvier 2007. Pour l'attribution des routes pour 2008, la MRC est retournée en appel d'offres pour le choix des transporteurs et c'est Taxi Laval qui a obtenu le contrat pour les municipalités de Ste-Brigitte, Lac Beauport, Fossambault, Ste-Catherine-de-la-Jacques-Cartier et Shannon.

À qui s'adresse le transport adapté ?

Le service de transport adapté s'adresse prioritairement aux personnes ayant des incapacités permanentes ou temporaires (traitements, réadaptation ou rééducation) justifiant l'utilisation d'un transport adapté. S'il reste de la place à bord d'un véhicule, toute autre personne peut demander un transport.

Pour le ministère du Transport du Québec, principal bailleur de fonds et partenaire majeur dans le dossier, le transport adapté est là pour assurer aux personnes handicapées ou en perte d'autonomie, la mobilité leur donnant accès aux activités de leur communauté, favorisant ainsi leur intégration à la société, tant du point de vue professionnel et économique que social.

Le service est disponible du lundi au vendredi. Pour réserver sa place à bord, on s'adresse à monsieur **Gaétan Denis de Répartition Portneuf, 48 heures à l'avance, au numéro sans frais 1-888-329-3152**. C'est cette

personne qui définit les horaires, en accordant la priorité aux personnes admises au transport adapté. Une fois ces destinations planifiées, il pourra compléter les places restantes.

Le coût d'une course aller et retour est de 7,00 \$. Si la destination est à l'intérieur de notre municipalité, il en coûtera seulement 5,00 \$. Il y a aussi une certaine flexibilité dans les horaires et le nombre de voyages disponibles au cours de la journée.

Obtenir son admissibilité au transport adapté

Pour les personnes qui souhaitent obtenir leur admissibilité, il y a une formule disponible à la mairie. Ce document doit être rempli par le médecin et la personne requérante. Ne vous en faites pas trop au sujet du nombre de pages qu'elle contient. Tous les types de handicaps ou de limitations y sont répertoriés mais ils ne vous concernent pas tous. Une fois la formule remplie, le tout doit être expédié au Comité d'admissibilité de la MRC de La Jacques-Cartier. Comme le formulaire est le même pour toutes les régions du Québec, l'admissibilité obtenue ici permettra à la personne de recourir au même service ailleurs au Québec.

Pour les autres clientèles qui souhaitent utiliser le transport mais qui ne sont pas admissibles en tant que

personne souffrant d'un handicap, un simple appel au répartiteur est requis.

Actuellement 14 personnes de Ste-Brigitte et 3 du Lac Beauport utilisent ce service de transport sur une base régulière. Une dizaine d'autres sont en évaluation de leur admissibilité. Pour l'année 2007, la MRC estime à 4 500 le nombre de transports effectués, dont 500 pour des résidents de Ste-Brigitte.

Compte tenu du nombre restreint d'usagers sur notre territoire, le service de transport offert par Taxi Laval se fait par taxis-bus, du type Dodge-van à 7 places. Ces véhicules sont équipés de plates-formes pour chaises roulantes et quadriporteurs. Le service est rendu possible grâce au programme d'aide financière du ministère du Transport en matière de modifications des véhicules, répartition des transports, frais de démarrage et de coordination à l'échelle de la MRC (pour plus de précision vous adresser au ministère concerné). Pour le transport comme tel, le gouvernement défraie 70 % des coûts, la municipalité 20% et le citoyen utilisateur 10 %.

Les véhicules adaptés de Taxi Laval



Taxi Laval, une entreprise de transport de personnes établie à Ste-Brigitte-de-Laval depuis 40 ans.

Yvan Thomassin n'en est pas à ses premières armes dans le domaine du transport de personnes. Propriétaire de Taxi Laval, il dessert le milieu scolaire pour les élèves fréquentant une école spécialisée, depuis 1967. Il offre également à la population un service de taxi depuis moult années. Durant les années 1980, il a opéré le service de transport en commun de Ste-Brigitte durant 8 ans.

Pour sa part, Francine Bouchard a accompagné son mari dans le transport scolaire et le service de taxi durant 14 ans. Aujourd'hui, Francine se consacre entièrement à son rôle de famille d'accueil pour personnes handicapées. Un travail qui n'est pas inconnu chez les Bouchard, originaires de Rivière-du-Loup. Sa mère a été famille d'accueil avant elle, son frère et sa soeur également.

Une mission au service des gens

La mission que s'est donné Taxi Laval est d'être au service des citoyens en leur offrant une gamme de services qui répondent à leurs besoins en matière de



transport. Que ce soit l'école spécialisée, le CEGEP, les travailleurs ou comme alternative aux 2^e ou 3^e voiture, la personne à mobilité réduite, la personne souffrant d'une incapacité... bref, tout citoyen qui a besoin d'un transport stable et régulier.

Quand on lui demande comment il voit l'avenir pour son entreprise, Yvan Thomassin souhaite appuyer les efforts de développement de Ste-Brigitte grâce à un service de transport accessible à toute la population. Pour lui, le transport des personnes, le transport scolaire, le transport pour personnes à mobilité réduite sont chacun à leur manière, les éléments essentiels d'un service de transport complet sur notre territoire.

À propos du dossier du transport en commun justement, le maire Vallée dans son discours sur le budget 2008 mentionnait que des décisions importantes seraient prises au cours de cette année.

Tout comme le transport adapté, le dossier du transport en commun est étudié en partenariat avec le ministère du transport, la MRC et la CRÉ (Conférence régionale des élus). C'est un dossier à suivre.

Résidences pour aînés

(autonomes à lourde perte d'autonomie)

Pour se sentir chez soi

Toutes situées à Beauport :

Villa des Nobles Gens

975 Boul. des Chutes

Directrice : Mme Johanne Tanguay

418.666.8885

Résidence Seigneuriale

395 rue Seigneuriale (spécialité Alzheimer)

Directrice : Mme Madeleine Savard

418.667.5982

Maison Chambois

237 Chambois

Directrice : Mme Suzanne Collin

418.666.7374



Pour vous servir à ces numéros :

418.666.8885

418.265.9416

418.261.9416

Propriétaires :
Lise Dufour,
Claude Rousseau

Une équipe dynamique au service du Québec

Bonne Fête à tous les Irlandais

MRC de la Jacques-Cartier

Lettre de Dorothy Berryman lue lors de la fête irlandaise en 2007



Pour moi, et d'aussi loin que je me souviens, le 17 mars a toujours été une journée bien spéciale.

Maman, qui nous coiffait toujours pour aller à l'école, ma soeur et moi, attachait mes cheveux de jolis rubans verts et nous portions un trèfle à la boutonnière. Nous écoutions de la musique irlandaise, celle des Clancy Brothers par exemple, et daddy nous chantait de sa voix chaude et grave de beaux airs qui m'émeuvent aux larmes encore aujourd'hui : I'll take you home again Kathleen, Galway Bay, When Irish eyes are smiling et surtout Too Ra Loo Ra Loo Ral.

Maman avait d'ailleurs un beau trésor dans son banc de piano : toutes les musiques en feuilles de ces chansons qu'enfant j'ai appris à jouer en plus de les chanter!

Ste-Brigitte-de-Laval, c'était pour moi « La vieille maison des Berryman », les ours qui venaient manger des pommes dans le verger, la bonne eau de source que daddy

nous faisait découvrir, la pêche dans les ruisseaux où l'on s'avancait avec nos bottes de caoutchouc, le restaurant « Chez Florida » où, enfants, on voulait absolument s'arrêter pour manger des frites et de la crème glacée et le lac Goudreault où on aimait se baigner.

Laval, où je n'ai pas vécu, c'était nos sorties familiales du dimanche, les parents qu'on visitait, comme les Flemming, ou les amis qu'on rencontrait comme les Lussier, les Sanschagrin, les Thomassin, les Rochette, les Langevin et d'autres que j'oublie peut-être.

Laval, c'est aussi le lieu d'une histoire d'amour, celle d'un fier Irlandais (3^e génération), Wilfred Berryman et d'une belle canadienne française de Charlesbourg, Gertrude Trépanier. Je leur dois tout, mais je leur suis particulièrement reconnaissante de m'avoir donné une éducation bilingue, dès la naissance, un cadeau inestimable, un trésor.

Happy Saint-Patrick's Day!



Responsable du développement économique

La MRC de La Jacques-Cartier est heureuse d'annoncer la nomination de monsieur Hugo Lépine au poste de responsable du développement économique de la MRC.

Monsieur Lépine est en charge de diverses activités contribuant à la planification, à l'organisation et la réalisation des activités favorisant le développement économique du territoire de la MRC et coordonne les activités opérationnelles et veille à l'atteinte des objectifs fixés par le milieu.

Monsieur Lépine compte sur une expérience de plusieurs années à titre de directeur général, notamment au sein de la Maison de l'Auberivière ainsi que de la Chambre de commerce des entrepreneurs de Québec, en plus d'être impliqué activement dans la communauté tant au plan économique que communautaire.

Possédant de grandes qualités de rassembleur, de leader et de mobilisateur, monsieur Lépine dispose des atouts nécessaires afin de mobiliser et appuyer les acteurs économiques locaux et régionaux dans la réalisation de projets de développement.

C'est avec un regard tourné vers l'action que monsieur Lépine entreprend ses nouvelles fonctions et vous invite à communiquer avec lui pour tous projets de développement économique.



Source :
MRC de La Jacques-Cartier
(418) 844-2358

Par : *Léna Rouillard*

La croix illuminée

Qui n'a jamais aperçu cette croix qui veille sur le village le soir venu? Lorsque je reviens de la ville pour rentrer chez moi dans le nord, sa douce lumière me fait penser à une veilleuse qui rassure l'enfant dans son lit, ou encore, à cette lanterne allumée qui guide l'adulte et lui confie que quelqu'un l'attend au



M. l'abbé Antonio Parent, curé de la paroisse

bout du chemin. Cette croix a aussi son histoire. C'est ce que je vais vous raconter. Il y eut, il y a longtemps de cela, un curé qui ne passa pas inaperçu dans la paroisse. Bien qu'il soit haut comme trois pommes, il menait ses affaires de main de maître. Bref, il ne laissa personne indifférent. Ne l'ayant pas connu personnellement, je confierai à d'autres le soin de vous en parler. Je vous laisse tout de même cette photo de lui, parue dans le livre du Centenaire de la paroisse en l'an 1963. Quant à la croix, voilà mon propos.

Le bon curé Antonio Parent, avait donc quelqu'argent de côté, héritage de sa famille. Il avait aussi une sœur, Germaine, et 2 frères, dont Philippe-Auguste. Lorsque ce dernier tomba malade, il émit le souhait qu'une croix lumineuse soit érigée sur la butte surplombant le village. Philippe-Auguste décéda le 28 avril 1970. L'abbé

Parent se mit aussitôt à l'ouvrage. Dans les notes de l'archiviste lavalois de l'époque Jean-Paul Beaudoin, on y lit que la construction fut confiée à la firme Métal J. Baptiste Poulin inc., de Québec, selon un devis exécuté par une firme d'ingénieurs de Miami, Floride. Eugène Thomassin et son épouse Joséphine Fortier, cédèrent gratuitement à la municipalité les 50 pieds carrés de terrain sur lequel la croix serait érigée, en plus d'une bande de terrain destinée au passage souterrain des fils électriques. La Corporation municipale de Ste-Brigitte, sous la présidence du maire suppléant Pierre Auclair, s'engagea de son côté, par résolution, à défrayer les coûts de l'électricité qui alimenterait la croix qui devait être installée aux frais de l'abbé Parent et de sa soeur. Le tout fut officialisé par contrat devant le notaire Gérard-J. Delage de Beauport.

Pour reprendre les termes de l'archiviste Beaudoin, c'est monsieur Théodore Thomassin qui eut l'insigne honneur de monter cette croix sur la butte avec son tracteur, une grande croix de 20 pieds par 10 pieds. Elle fut illuminée pour la première fois le lundi 4 octobre



Jean-Paul Beaudoin,
archiviste de la paroisse



La croix illuminée

1971. La bénédiction officielle eut lieu l'année suivante, soit le 17 juillet 1972 à 20 heures. L'allocution d'usage fut prononcée par l'abbé Parent en présence des marguilliers Gérard Auclair, J. Roméo Duguay, Oscar Girard, Noël Thomassin, Robert Boucher et Louis-Antoine Thomassin. Monsieur le maire Claude Fortier et ses conseillers étaient également présents ainsi qu'une bonne centaine de paroissiens.

La croix est illuminée depuis, à l'exception d'une intermission de 4 ou 5 années vers la fin des années 1980. L'avarie ou le vandalisme que la croix a subi aurait été, à ce qu'on dit, l'œuvre de chasseurs en mal de gibier. Fait cocasse, c'est un frère du curé Parent de passage à Ste-Brigitte, qui s'en aperçut. Sacrilège, la croix était éteinte ! Il entra dans une sainte colère : foi de Parent, c'est pas peu dire ! En tout cas, c'est ce que nous a raconté, à Lucille Careau et moi, notre ancien curé Clément Bédard. Ce dernier intercédait auprès de Gabriel Lalonde, notre maire-poète d'alors, qui s'empressa de faire réparer les dégâts. Et la « lumière fut » à nouveau.

Objet de respect filial et de piété, c'est une belle croix de jour. Mais c'est encore la nuit qu'elle est la plus belle.

(suite page 7)

Où est la justice ?

Avec le plus grand déplaisir et non des plaisirs, j'ai reçu notre compte de taxes municipales pour 2008. Je conçois que l'élaboration d'un exercice financier de cette envergure ne soit pas chose aisée, surtout dans une municipalité comme la nôtre ou toutes les infrastructures ont dû être mises en place dans un délai de quelque cinq ou six ans faute de ne pas avoir été prévues ou simplement obligatoires par force de lois.

Par contre, j'aimerais bien comprendre la logique de la taxation sur l'évaluation. Nous avons peiné toute une vie, mon conjoint et moi, afin de pouvoir, une fois à la retraite, se construire une résidence à la hauteur de nos capacités. Le système de taxation précité est injuste et socialiste à l'extrême. Partout où nous allons, nous payons pour les services que nous recevons. Nonobstant le système fiscal, l'utilisateur payeur est une philosophie adoptée par la majorité des sociétés évoluées.

Sur le compte de taxes municipales, une panoplie de services sont taxés à la pièce: l'aqueduc, l'égout, les matières résiduelles etc. Chacun paye le même montant pour des services identiques. Par contre la taxe foncière générale, qui défraie près de 50% des dépenses, est basée sur la valeur de la propriété. Pourriez-vous me dire quels services justifient que nous devions payer plus et ce, basé sur la valeur de notre résidence?

Si je reçois les mêmes services que mon voisin dont la valeur immobilière est moindre, pourquoi dois-je payer plus. La justice ne serait-elle pas que pour les mêmes services tous paient le même prix?

Au lieu de choisir une voiture neuve à chaque année, un voyage dans le sud

l'hiver et des voyages de pêche et de chasse toute notre vie, nous avons accumulé afin de nous construire et en plus avons été pénalisés toute notre vie par des impôts sur les intérêts accumulés. En outre, aujourd'hui, nous devons encore payer plus pour notre choix de vie!

La fable du sieur de LaFontaine serait sûrement différente car force est de constater que la cigale est aujourd'hui choyée par la société au détriment de la pauvre fourmi.

Mon opinion ne fera certainement pas changer le mode de taxation en vigueur, mais pour ceux qui envisagent de se construire, surtout dans tous les nouveaux développements annoncés dans votre dernier numéro, ils sauront au moins à quoi s'en tenir.

Jean-Claude DesChauzes

Résidence Le Trèfle d'Or

Un projet qui suit son cours et qui verra le jour en 2008.

Comme mentionné dans l'article de janvier dernier, notre projet de Résidence Le Trèfle d'Or se réalisera bel et bien en 2008 grâce à la confirmation des 24 unités qui nous sont réservées à la SHQ.

Bonne nouvelle, nous avons reçu, le 19 février dernier, les résultats de l'analyse technique de notre projet par la SHQ. Il s'agit de questions et commentaires auxquels nous donnerons suite d'ici quelques semaines pour compléter le dossier et obtenir la lettre d'engage-

ment conditionnel de notre projet.

Suite à la réception de cet engagement conditionnel, le Conseil d'administration de la Résidence Le Trèfle d'Or aura le plaisir de vous rencontrer pour vous présenter le projet concret qui sera construit à Sainte-Brigitte-de-Laval en 2008.

Au plaisir de vous rencontrer.

Danielle Thomassin, secrétaire
Conseil d'administration de la Résidence Le Trèfle d'Or
825-3356

La croix illuminée

(suite de la page 6)

père que vous l'apprécierez davantage maintenant que vous en connaissez l'histoire. Pour ceux et celles qui aimeraient la voir de plus près, il est possible de monter la côte via la rue Bellevue ou encore la rue Aqueduc. Comme la croix est très visible, vous vous orientez dans sa direction et n'oubliez pas vos raquettes. C'est pas difficile et la vue sur les montagnes entourant le village est magnifique. Bonne randonnée...

NDLR Ce texte est déjà paru dans notre édition de mars 2004.



Soyez de l'action avec votre député adéquiste Hubert Benoit afin de continuer sa mission d'implication sociale dans le comté et son travail de représentation des aînés du Québec à l'Assemblée nationale. Joignez-vous à moi et Jean-François Gosselin, afin de recevoir M. Mario Dumont, chef de l'opposition officielle. Pour tout ceux et celles qui désirent vivre un moment privilégié, ajoutez à votre agenda la date du 18 mars prochain, 19h00 et venez partager un repas quatre services (incluant un verre de vin). Ce grand rassemblement aura lieu dans le décor enchanteur du Restaurant Les Ancêtres. De plus, en participant à notre levée de fonds, vous courez la chance de remporter une envolée en montgolfière valide pour 2 personnes !

C'est un rendez-vous pour tous ceux qui ont à cœur l'avenir de nos jeunes, des personnes âgées et la saine gestion des finances publiques.



Hubert Benoit

L'activité est à 250\$, le montant est déductible d'impôt à 75% (coût réel est de 62.50\$)

Nom: _____

Adresse Personnelle: _____

Allergies alimentaires: _____

Information: 822-1155
lmasson@adq.qc.ca

Je serai présent au rassemblement du 18 mars prochain et j'y inclus un **chèque personnel** au montant de: _____\$.

Je ne pourrai être présent au rassemblement du 18 mars, mais je désire contribuer à l' ADQ Montmorency. j'y inclus un **chèque personnel** au montant de: _____\$.

Veuillez libeller votre chèque à l'ordre de: **ADQ Montmorency**

Adresse de retour: 514, des Perles
Boischatel (Québec) G0A 1H0



UNE CONTRIBUTION RESPONSABLE

AU PROFIT DE LA COLLECTIVITÉ

Avec 3,8 milliards de dollars de revenus, dont 1,391 milliard remis au gouvernement du Québec; avec des programmes pour prévenir le jeu excessif dans tous ses secteurs d'activité; avec des milliers de gagnants, des événements rassembleurs, des milliers d'emplois, des établissements de divertissement, d'hôtellerie et de restauration reconnus à l'échelle internationale; avec des innovations technologiques avant-gardistes, Loto-Québec est un acteur socio-économique de premier plan dans la collectivité québécoise.

Pour en savoir plus : lotoquebec.com
Région de Montréal : 514 499-5075
Ailleurs au Québec : 1 800 350-9033



Gîte aventures

NORD EXPE

NOUVEAU

Venez goûter à la chaleur du bois rond!



Réductions accordées en pension, demi pension ou nuitée aux familles de Lavallois sur présentation de ce coupon.



996, av. Sainte-Brigitte Sainte-Brigitte-de-Laval (Qc) G0A 3K0
1-418-825-1772 / www.nordexpe.com

Bottin téléphonique de Ste-Brigitte 2008-2010

Nous avons commencé la vérification du bottin téléphonique de Ste-Brigitte. Nous devons communiquer avec vous afin de vérifier votre adresse et votre numéro de téléphone et ceci est déjà fait pour plusieurs d'entre vous.

Vous pouvez nous aider en communiquant avec nous pour tout changement d'adresse ou de numéro de téléphone. Si vous prévoyez déménager à l'extérieur de Ste-Brigitte, veuillez aussi nous en avvertir afin que nous enlevions votre nom du bottin.

Pour les gens qui ne sont pas sur notre liste et qui désireraient en faire partie, veuillez aussi communiquer avec nous.

C'est très important pour nous que ce bottin soit le plus exact possible.

Merci de votre compréhension,

Lucille T. Careau 948-2610
Jocelyne Clavet 825-2648



LE PERÇAGE BUCCAL

Le perçage buccal présente plus de risque que le perçage corporel pour certains troubles :

- une infection locale (enflure et gonflement, écoulement de pus, fièvre, verrue, herpès, etc).
- une infection systémique (tétanos, VIH, hépatite B et C, etc.)
- un choc toxique (empoisonnement, réaction allergique au métal commun, etc.)
- une transmission des bactéries dans le sang pouvant atteindre le coeur, le cerveau, etc.

Le perçage buccal s'inscrit dans la vague du perçage corporel. Sa popularité grandissante s'explique principalement par la mode, le style, l'esthétique et le choix personnel. On en retrouve sur la langue et les lèvres et quelquefois dans la joue, le frein de la langue ou de la lèvre ou sur la luette.

Un choix personnel demande du respect. Cependant, lorsque la santé générale et les années à venir sont en cause, il est préférable d'être informé convenablement afin que ce choix soit bien éclairé.

Avis aux artistes en arts visuels

**La Société d'art et d'histoire
de Beauport en collaboration avec
La Caisse Desjardins de Beauport**
prépare une exposition afin de souligner les
100 ans d'histoire de la Caisse

Si vous êtes membre de la caisse Desjardins de Beauport
et que vous oeuvrez dans une des disciplines suivantes :
peinture, aquarelle, dessin, photographies et sculptures,

Proposez votre candidature par la poste :

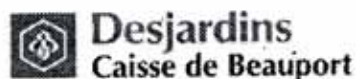
Société d'art et d'histoire de Beauport
583, avenue Royale, C.P. 57033
Québec (Qué) G1E 7G3
ou par courriel : info@sahb.ca

- Faites parvenir : - Vos coordonnées
- Des images représentatives de votre travail d'artiste (5)
- Un court c.v. artistique

Information : 418. 641.6471 ou info@sahb.ca



Société d'art
et d'histoire
de Beauport
www.sahb.ca



Commentaire sur les développements domiciliaires.

Je me souviens de ma jeunesse sur la rue St-Michel à Beauport. À cette époque (1984), cet arrondissement était une vraie banlieue. C'est à dire: des maisons, un champ, un boisé, un étang et d'autres maisons. J'allais jouer derrière l'école la Ribambelle sur la rue Annick, dans le bois! Plus tard, vers 1990, lorsque toute cette parcelle fut remplacée par des maisons à tous les 65 pieds, je partais de chez moi en motoneige pour me rendre dans le haut de la rue Montpellier. Cette rue mesurait à peine 100 pieds et tout le reste était encore des champs, un lac (école Primerose), et de la forêt. Vers 1995 ça s'est développé. Aujourd'hui, il y a du monde là! Deux ou trois arbustes par propriété. La seule promenade encore possible s'effectue dans la rue. Et je ne remonte que de vingt ans! Sans parler de ce que mon père lui a vu, étant aussi natif de St-Michel.

Je n'écris pas aujourd'hui pour vous raconter ma vie. Par contre, si les résidents de Ste-Brigitte ne veulent pas vivre cette expérience, il faudrait peut-être décider de ce que l'on veut que

cette municipalité devienne. La plupart des résidents habitent ici, ou viennent s'y installer, pour la tranquillité et la proximité de la nature. L'accessibilité à de grands espaces où l'on peut observer chevreuils, orignaux, lièvres et oiseaux. Bientôt, à la vitesse et de la manière que nous développons, il ne nous restera plus qu'à se promener dans la rue et regarder les façades de maisons. Sans parler de la tranquillité. Je ne suis ici que depuis cinq ans et je vois déjà une différence.

C'est par le morcellement des boisés privés que la forêt devient une ville! On ne peut blâmer les propriétaires fonciers de profiter de l'occasion de vendre. Le marché étant ce qu'il est. Également, nous ne pouvons critiquer les nouveaux propriétaires de vouloir la paix! Malheureusement, nous ne pouvons freiner le développement ni la surpopulation. Par contre, ce serait bien si l'aménagement se faisait dans une perspective conservant le cachet «Ste-Brigitte»: impliquant de grands terrains boisés, de sorte que les voisins ne voient pas ce que l'autre mange, des propriétés entrecoupées de vastes espa-

ces publics boisés où l'on peut marcher sans déranger personne, ce qui permettrait à la faune de continuer à venir piger dans mon jardin!! Mes enfants adorent ça! Évidemment, cette façon de développer engendre moins de résidences. Pour contrer la différence de profit, le prix des terrains devra être ajusté. Ainsi, nous serons certains de conserver la qualité de vie pour laquelle nous sommes ici. J'aime Ste-Brigitte-de-Laval comme elle est. Je ne veux pas arrêter le développement mais construire différemment.

Il est difficile de faire passer cette façon de faire car l'enjeu est monétaire, encore une fois. Argent contre environnement. Nous sommes cependant en droit de vouloir conserver le cachet de cette municipalité. Comment faire? Je n'ai trouvé mieux que de donner mon avis! S'il y en a plusieurs qui présentent le même désir, peut-être que l'idée sera améliorée et appliquée.

C'était mon opinion!

Daniel Gosselin

dan.gosselin@hotmail.com

La petite séduction

L'équipe de «La petite séduction» arrive chez nous le 11 avril prochain. Dany Turcotte et son invitée Maxim Roy seront parmi nous pendant trois jours. J'ai bien hâte de voir les villageois déployer toute leur créativité afin de charmer l'invité

Transmettez-nous votre opinion à :
lucille@ccapcable.com
ou l'adresser au 324 Ave Ste-Brigitte
avant le 27 mars.

Que pensez-vous de cette activité spéciale ?



Notre vie paroissiale
Par Gisèle Girard

Mot du pasteur

Chers Lavallois,
Chères Lavalloises,

Carême 2008

Le thème du carême cette année est «*Quand la vie se donne..., le monde renaît...*» Oui, il y a différentes façons de transmettre la vie : faire un sourire, une salutation, un merci, un coup de téléphone, une lettre, une visite gratuite, une attention, passer le balai, nettoyer un coin sale, ramasser une feuille, ranger une salle après une réunion et nous pourrions en nommer encore. Tous ces gestes humanitaires faits avec simplicité et humilité conduisent à découvrir la grandeur de la personne et le respect des lieux.

Et arrive ce chemin de l'intériorité, de réflexion, chemin de vie spirituelle. Aller vers Dieu : c'est se découvrir et s'aimer comme personne dans le respect « puisque nous sommes des créatures de Dieu ». Et dans un deuxième temps : découvrir, aimer et respecter ses proches.

Voilà le chemin de toute notre vie sur la terre. Pour y parvenir, une recette miracle : demandez l'aide de Dieu pour se convertir quotidiennement surtout pendant le temps du Carême. « Convertissez-vous car le Royaume de Dieu est proche ! » Phrase que nous disons le Mercredi des Cendres..

En route vers Lisieux, Lourdes, et la Côte d'Azur

Oui, du 2 au 18 octobre prochain, nous parcourerons la Normandie et le sud de la France, près de 2719 kilomètres. Un voyage de culture religieuse et de détente.

Les inscriptions se ferment à la mi-mars. Pour plus d'informations, contactez Mme Gisèle Girard au 825-2596.

Félicitations!

Lors de la messe du Festival des Neiges, la Chorale de Sainte-Brigitte, sous la direction de Madame Lucille Lajeunesse nous a offert du chant Gospel.

Bravo, pour leur prestation! De dimanche en dimanche, ces personnes bénévoles nous font prier par leurs chants toujours bien choisis et interprétés harmonieusement.

Bon carême!

Réjean Lessard, prêtre, curé, recteur.

Horaire des messes

Ste-Brigitte

Le dimanche : 9 h 30

Ste-Thérèse

Le samedi : 16 h

Le dimanche : 9 h
11 h



Réjean Lessard, prêtre, curé

Service d'Initiation à la vie chrétienne

Confirm'Expo

Nous tenons à féliciter nos jeunes qui ont présenté les dons de l'Esprit aux visiteurs à partir des six sens (vue, odorat, toucher, goût, l'ouïe et l'intuition), dimanche le 17 février dernier dans le cadre de Confirm'Expo. Chacune des tuques a été préparée avec soin grâce au travail de ces jeunes et de leurs catéchètes. Félicitations!



De même que la tuque qui a été présentée en sculpture de neige par les jeunes de Confirm'Expo en collaboration avec les jeunes de la Maison des Jeunes sous la responsabilité de Nathalie. Bravo! Ce groupe a remporté le 3^e prix et nous sommes honorés par votre hardiesse.



Aussi, pour terminer en beauté cette journée, tous ensemble, jeunes, parents, catéchètes, nous avons fait parti de la parade du Festival. Belle expérience!



Je suis certaine que le témoignage de ces jeunes démontre qu'ils sont prêts à être confirmés et c'est avec fierté que nous allons vivre cette célébration le samedi 19 avril prochain.

Merci aux gens qui sont venus rencontrer ces jeunes. Vous leur avez sûrement apporté beaucoup en prenant la peine de vous déplacer et d'être attentifs à leur présentation.

Pour cet encouragement inestimable, cette solidarité remarquable, grand Merci!

À bientôt!

Gisèle Girard, intervenante en paroisse.

Salon de l'emploi étudiant

Plus de 800 emplois disponibles !

Le *Carrefour jeunesse-emploi Montmorency* est fier d'annoncer la tenue prochaine de la «quatrième édition du Salon de l'emploi étudiant Desjardins».

Cette année encore, les jeunes âgés de 15 à 20 ans de Beauport, de la Côte-de-Beaupré, de l'Île d'Orléans et de Ste-Brigitte-de-Laval sont conviés à venir rencontrer plus de 40 employeurs de la région.



Le *Salon de l'emploi étudiant Desjardins 2008* se tiendra jeudi, le 13 mars prochain de 16 h à 20 h aux Promenades Beauport.

Le Salon de l'emploi étudiant Desjardins vise à réunir sous un même toit plus de 40 employeurs de la région tels que le *Château Frontenac*, *Réno-Dépôt*, les stations *Stoneham* et *Mont-Sainte-Anne*, les restaurants *St-Hubert* et *McDonald's*, etc. Seront également présents des organismes de soutien à l'emploi, à l'entrepreneuriat et au travail à l'étranger.

Christian Racine,
agent de développement
Carrefour jeunesse-emploi
Montmorency
Tél : (418) 821.0063
cracine@cjem.qc.ca

C.C.A.P.

Oui, vous pouvez garder votre 825-????

Au moment d'écrire ces lignes, la C.C.A.P. était sur le point d'installer les structures nécessaires pour vous offrir la transportabilité de votre numéro de téléphone. Vous pourrez dorénavant garder votre 825-???? et profitez de la téléphonie par Internet.

Informez-vous des tarifs avantageux qui comprennent également la boîte vocale, les interurbains gratuits pour les grands centres au Canada, la conférence à trois, la ligne en attente et bien d'autres avantages.

Des forfaits avantageux sont disponibles pour les abonnés du câble. Consulter ne coûte rien. Faites-le 849-7125.

Richard Amyot

VOUS PERDEZ DE L'ARGENT

Occupez-vous de vos déductions !

Vos revenus... les gouvernements vont s'en occuper

VOTRE DÉCLARATION D'IMPÔTS 2007 ?

Vous êtes prêt oui ou non ?



- Cette année vous pouvez peut-être diviser votre pension avec votre conjoint ? Vous perdrez de l'argent si vous ne faites pas le bon choix ! Lisez bien vos guides.
- Avez-vous vos reçus de médicaments, lunettes, dentiste, chiro, psychologue et autres ? Les primes que vous payez pour vos assurances médicaments et la partie non remboursée sont aussi déductibles!
- Avez-vous calculé le crédit d'impôt foncier ? Demandez-vous le crédit pour personne vivant seule ?
- Avez-vous transféré les déductions et les crédits de scolarité non utilisés par les enfants ?
- Vous prenez votre retraite d'ici 5 ans... Avez-vous maximisé vos droits accumulés en RéER ?
- Avez-vous calculé combien de RéER vous devriez prendre avant le 1^{er} mars 2008 pour ne pas déboursier encore cette année ?

Besoin d'aide ? Téléphonnez-nous et venez nous voir !

Joelyne et Richard Amyot 948-8076 22, rue du Couvent, Ste-Brigitte-de-Laval

Chronique ornithologique

par Michel Bédard

En 1987, cet oiseau a été déclaré l'emblème aviaire du Québec par l'Assemblée nationale. Il symbolise la blancheur de nos hivers, notre enracinement dans un climat semi-nordique et notre extension sur un très vaste territoire.

Tandis que la plupart de nos oiseaux familiers hivernent au sud, le harfang vient nous visiter en hiver, en provenance des terres arctiques où il se reproduit en été.

Il serait assez étonnant de le voir dans notre territoire boisé, car il recherche les grandes aires ouvertes. On l'observe, à l'occasion, en circulant sur les artères longeant de grands champs aux abords du St-Laurent. Il se juche parfois sur des lampadaires ou des poteaux électriques sur lesquels il guette ses proies.

Le harfang est facilement reconnaissable. C'est un des plus gros dans la famille des hiboux et des chouettes. Le mâle est presque entièrement blanc, alors que la femelle et les immatures sont tachetés de noir.

Sa tête est rondelette et ses grands yeux jaunes sont entourés de plumes rigides lui permettant aussi de mieux capter les sons. Contrairement aux humains, ses yeux sont fixes, mais il peut tourner sa tête sur 270 degrés.

Cet oiseau aux griffes puissantes peut saisir des proies assez grosses, telles des canards ou des lièvres, mais ses mets préférés sont les petits rongeurs, et en particulier les lemmings. En gobant une dizaine de ces rongeurs chaque jour, il protège les terres agricoles.

Cette proie préférée qu'est le lemming conditionne cependant sa reproduction. Cette population de rongeur connaît un cycle d'abondance aux quatre ans environ et les portées du harfang sont proportionnelles à ce cycle. Les bonnes années, la femelle peut pondre une dizaine d'œufs, mais elle peut même cesser de pondre lorsque la nourriture se fait trop rare pour subvenir aux besoins d'une portée. Et c'est alors que nous pouvons en observer davantage dans nos régions.

Le harfang des neiges



Contrairement à d'autres oiseaux qui abaissent la température de leur corps lors de grands froids, le harfang, avec une épaisse couche de duvet entre son corps et ses plumes, maintient son corps à environ 40°C, même lorsque le froid atteint -50°C.

Le harfang est un oiseau timide et silencieux. Ses hullements se font entendre à peu près seulement en période nuptiale et de nidification. Même son vol est des plus silencieux, facilitant la capture de ses proies.

Bien que peu de gens aient eu l'occasion d'apercevoir cette créature magnifique, ceux qui ont pu l'admirer en gardent un souvenir impérissable.

Les oiseaux, un thème bien choisi

C'est sous le thème des oiseaux que se déroule l'année scolaire au Trivent. Chaque mois un conférencier s'adresse aux enfants et leur parle d'oiseaux.

Depuis septembre, ils ont entendu Jacques Samson, journaliste au Soleil, Marie-Claude Martin, une spécialiste de la grande oie des neiges, Daniel Dupont, auteur et photographe professionnel, Gaston Déry, propriétaire de l'île aux Pommés, une réserve écologique privée, un paradis pour les oiseaux qu'il a mis 25 ans à aménager et Pascale Otis, biologiste et globe-trotter qui s'est promenée de l'Arctique à l'Antarctique en passant par l'Atlantique et le Pacifique.

Lors de ma dernière visite à l'école, j'ai été ravie de voir les dessins d'oiseaux réalisés par les élèves de cinquième année de Jocelyne Fugère. Ces dessins sont d'une qualité exceptionnelle et les couleurs sont très réalistes. Et ce sont des dessins, rien n'a été calqué.

C'est merveilleux de voir le talent des jeunes! Bravo à cette classe!

Lucille Thomassin

Source: Le Soleil, 26 janv.






CONSTRUCTION
RICHARD CHABOT
LICENCE RBQ: 2630-7581-53
825-1954

www.constructionrchabot.com


CONSTRUCTION
McKINLEY INC.
844-3334
RBQ 8279-7267-29

www.constructionmckinley.com

Nouvelle phase - Montagne des Eaux Claires

Un site enchanteur à visiter!







Terrains vendre à partir de 39 500,00 \$ / 12 000 p²

On récupère, c'est notre nature !

Saviez-vous qu'il est possible de récupérer plus de 80 % du contenu de notre poubelle ?

Donner une deuxième vie, c'est NOTRE nature !
Le saviez-vous ?

Avec du	On peut faire
<u>Papier et carton</u> 	Des boîtes de carton (ondulé), des sacs d'épicerie de papier brun, du papier à écrire, du papier essuie-tout, des enveloppes postales, des matériaux de construction.
<u>Métal (acier, aluminium)</u> 	Des boîtes de conserve, des clous, du papier d'emballage, des pièces de moteur, des cannettes.
<u>Verre</u> 	Des contenants (bouteilles, pots, verres), des matériaux isolants de fibre de verre, des agrégats pour des utilisations diverses, des microbilles de verre pour la peinture réfléchissante ou comme abrasif.
<u>Plastique</u> 	Des meubles de jardin, des boîtes à fleurs, des vêtements en polar, des bottes de pluie.

Ainsi, avant de jeter les matières à la poubelle, posons-nous la question : « Est-ce récupérable ? » N'hésitez pas à communiquer avec votre municipalité ou votre MRC si vous avez des questions à ce sujet.

Pour en savoir plus : <http://reduiremesdechets.com>, <http://www.votrevoixecolo.com>,
<http://www.recyc-quebec.qc.ca>

« Nous n'héritons pas la terre de nos parents, nous l'empruntons à nos enfants ! »



Oh ! un bingo !

«La Barak» maison des jeunes de Sainte Brigitte-de-Laval organise un **super bingo**.

Un BINGO animé par une professionnelle.

Des prix totalisant près de 2000 \$. Jeunes et moins jeunes, nous vous y attendons en grand nombre.

**Dimanche, le 16 mars à 18h30.
au gymnase du Trivent**

Le prix d'entrée de 5 \$ inclut croustilles, jus, café, moitié- moitié, etc.

Les cartes coûteront entre 0,25 \$ et 2 \$ selon les prix à gagner.

Des prix forfaitaires seront également offerts pour les cartes lors de la soirée...

Alors venez crier BINGO !!!

Nathalie Moffet, coordonnatrice
Karine Latulippe et Patrick Cyr, intervenants.

Pensées chinoises

Comment peut-on tenir sa parole quand on l'a déjà donnée ?...

Celui qui marche sur les pas d'un autre ne laissera jamais de trace.

Il n'y a pas que l'argent dans la vie, il y a aussi les chèques et les cartes de crédit...

Vu sur une pierre tombale au Mexique : Ici repose mon épouse bien-aimée. Seigneur, reçois-la avec la même joie avec laquelle je te l'envoie

Pourquoi parler des quatre coins de la terre alors que la terre est ronde.



Tournoi de kaiser du Festival des Neiges

Samedi 16 février dernier, dans le cadre du Festival des Neiges nous avons organisé un tournoi de kaiser. Merci à vous tous qui avez fait de cette activité une véritable réussite. Voici les gagnants:

1^{ière} position : Mme Pauline Boutet et M. Pierre-Paul Giroux

2^{ième} position : Mme Juliette Boucher et M. Roger Auclair

3^{ième} position : Mmes Rosa Giroux et Blandine Vallée

Prix de consolation : Mme Aline Fortier et M. Denis Thomassin

Prix de présence : M. Jean-Noël Duguay et M. Jean-Jules Fortier

Un certificat cadeau d'une valeur de 25\$ offert par le salon de coiffure Johanne a été gagné par Mme Madeleine Lépine.

Un autre certificat d'une valeur de 60 \$ offert par Mme Céline Gauthier (polarité) a été gagné par M. Roger Auclair.

Les gagnantes de la politaine sont: Mmes Rita Thomassin et Germaine Fortier.



photo: Jean-Marc Jennings

Les grands gagnants: Pierre-Paul Giroux et Pauline Boutet en compagnie de Lilianne Lacroix, présidente.

Partie de sucre

Samedi le 15 mars, aura lieu notre partie de sucre à l'Érablière du Lac Beauport, 200 chemin du lac. Nous vous attendons dès 16 h pour la visite du musée, suivront un souper et une soirée dansante.

Prix : 15 \$ membre

18 \$ non-membre

Amenez vos amis. Réservez vos billets le plus tôt possible auprès des membres du conseil administration.

Tournoi de cartes

Mardi le 11 mars à 13 h, au sous-sol de l'église. nous tiendrons un tournoi de cartes (kaiser et politaine) Les équipes seront formées au hasard.

Inscription : 1\$ membre

2 \$ non-membre

L'argent recueilli est remis en bourse et le club fournira 30 \$. Nous ferons également le tirage d'un prix de présence.

Resp : Mme Lilianne Lacroix
825.1527

Dîner fin de mois

Notre dîner de fin de mois aura lieu mardi le 25 mars, au sous-sol de l'église. La journée débutera par la messe à 11h suivie du dîner à 11 h 45 puis des activités (palets, baseball-poche, cartes). Le bingo se tiendra 14 h 30.

Membres de la Fadoq

Jeudi le 13 mars à 13 h 15, il y aura un après-midi de danse à la salle Fernand Dufour, 380, rue Chabot. Cette activité est gratuite.

Pour réservation : Jean-Marc Jennings
825.1527

Souper maison de Jade

Mercredi le 19 mars à 17 h 45, nous vous convions à un souper entre amis à la Maison de Jade. Réservez avant le 13 mars. Taxes et service inclus

Prix : 11 \$ membre

16 \$ non-membre

Responsable : Jean-Marc Jennings
825.1527

Invitation à toute la population de Ste-Brigitte-de-Laval

Nous invitons toute la population lavalloise à se joindre à nous pour une sortie spéciale, samedi le 29 mars.

Au programme:

*Visite du Musée National des Beaux-Arts du Québec

*Souper dans un restaurant de Québec

*Spectacle hommage à Luis Mariano interprété par Corneliu Montano (Star Académie) au Théâtre du Capitole de Québec.

Prix: 99,00\$ incluant transport en autobus scolaire, guide accompagnateur et toutes les taxes

Départ: église de Ste-Brigitte à 12 h.

Inscrivez-vous avant jeudi 20 mars.

Responsable: Jean-Marc Jennings
825.1527

Merci à nos Premiers Intervenants

Lundi, le 18 février dernier, nous avons pu apprécier leur efficacité et leur compétence. En effet, lorsque vous demandez une ambulance, les premières personnes qui arrivent chez vous font partie du groupe des Premiers Intervenants de Ste-Brigitte-de-Laval. En

attendant que l'ambulance arrive de Québec, ceux-ci sont déjà à l'oeuvre: prendre les signes vitaux, donner de l'oxygène, penser aux cartes d'hôpital, à la liste des médicaments, etc. Ils vous rassurent et vous expliquent les démarches à suivre.

Merci pour votre célérité et votre délicatesse.

Merci à Claude Côté, Heidi Spahr et Pierre Ouellet.

Louise et Jean-François Gerardin



Chers Lavallois, chères Lavalloises,
Je profite de cette tribune pour vous souhaiter de profiter du congé pascal pour prendre du bon temps en famille. Profitez de ces quelques jours pour vous reposer un peu du train-train quotidien et du rythme de vie effréné que nous nous imposons trop souvent.

J'aimerais aussi souligner le travail exceptionnel du comité organisateur et de tous les bénévoles qui ont participé au 7e Festival des Neiges de Ste-Brigitte-de-Laval. L'événement a été un succès sur toute la ligne et j'ai été très fier d'y participer !

Joyeuses Pâques !

A handwritten signature in cursive script, appearing to read 'Hubert Benoit'.

Hubert Benoit

Député de Montmorency

Porte-parole de l'opposition officielle pour la Capitale-Nationale
et en matière de régimes de retraite

2355 boulevard Louis XIV, suite 102
Québec (Québec) G1C 1B1, tél : 660-6870
hbenoit-mont@assnat.qc.ca

POINTS D'IMPOTS IMPORTANTS POUR VOTRE DÉCLARATION 2007

LISEZ ATTENTIVEMENT VOS GUIDES, LES GOUVERNEMENTS NE VOUS DONNERONT PAS VOS CRÉDITS AUTOMATIQUEMENT ! IL FAUT LES DEMANDER.

FÉDÉRAL (certains revenus de pension et de RéeR sont fractionnables... très payant! Voyez-y!)

- **Un tout nouveau crédit d'impôt de 2 000 \$ pour chaque enfant de moins de 18 ans.**
- **Un tout nouveau crédit d'impôt à l'égard de frais admissibles pour l'inscription d'un enfant de moins de 16 ans à un programme admissible d'activités physiques à concurrence de 500 \$**
- Le montant relatif aux études à temps partiel et le montant pour manuels demeurent inchangés (120 \$ et 20\$ par mois) et le montant relatif aux études à temps plein et le montant pour manuels demeurent inchangés (400 \$ et 65\$) par mois. **Toutefois en 2007, ils demeurent transférables pour la partie non utilisée.**
- Les montants pour conjoint et pour personne à charge admissible sont augmentés à 9 600\$.
- Le maximum pour personne à charge déficiente de 18 ans ou plus est augmenté à 4 019 \$ par pers. à charge.
- Le maximum de gains admissibles aux fins du RPC/RRQ est maintenant de 43 700 \$.
- Le maximum des gains admissibles aux fins de l'assurance emploi est augmenté à 40 000 \$.
- Le montant maximal de frais d'adoption admissibles est augmenté à 10 445 \$.
- Le montant pour revenu de pension demeure à 2 000 \$.
- Le maximum admissible aux fins du calcul du montant pour aidant naturel est de 4 019 \$ par pers. à charge.
- Le montant pour personne handicapée de 6 890 \$ peut être majoré d'un supplément maximal de 4 019 \$
- Le montant maximal (3% du revenu net) pour les frais médicaux admissibles est augmenté à 1 926 \$.
- Le maximum pour le nouveau crédit d'impôt non remboursable canadien pour emploi est augmenté à 1 000 \$.
- Le montant maximal de supplément remboursable pour frais médicaux (ligne 452) passe à 1 022 \$.

QUÉBEC (certains revenus de pension et de RéeR sont fractionnables... très payant! Voyez-y!)

- **Le montant maximal de la déduction pour les travailleurs est augmenté à 1 000 \$.**
- Les montants pour études postsecondaires et de scolarité sont augmentés à 3 720 \$. et peuvent être transférables (**Bien lire le guide, c'est nouveau**)
- Un montant complémentaire additionnel (ligne 356) est calculé si le total des cotisations au RRQ, RPC , au RQAP , à l'assurance emploi et FSS dépasse le montant complémentaire de 3 095 \$.
- Le montant pour personne vivant seule est augmenté à **1 180 \$.**
- Le montant pour enfant à charge est augmenté à **2 705 \$.**
- Le montant pour famille monoparentale est augmenté à **1 465\$.**
- Le montant maximal de la cotisation à l'assurance emploi est de **584 \$.**
- Le montant maximal de la cotisation au régime québécois d'assurance parentale est de 245,44 \$.
- Le crédit d'impôt pour frais médicaux est augmenté à **1 020 \$.**
- La cotisation maximale RAMQ (Annexe K) pour 2007 est augmentée à **548.50 \$.**
- La limite du revenu pour le crédit d'impôt relatif à la prime au travail (annexe P) est augmentée à 14 982 \$ pour un particulier avec conjoint et à 9 758 \$ pour un particulier sans conjoint.

LISEZ ATTENTIVEMENT VOS GUIDES, LES GOUVERNEMENTS NE VOUS DONNERONT

PAS VOS CRÉDITS AUTOMATIQUEMENT !

IL FAUT LES DEMANDER !

Jocelyne et Richard Amyot

Cercle des Fermières



Ah! comme la neige a neigé!
Ma vitre est un jardin de givre.
Ah! comme la neige a neigé!
Qu'est-ce que le spasme de vivre
A tout l'ennui que j'ai, que j'ai...
(Émile Nelligan)

Bonjour à toutes,

Nous espérons que l'atelier de tricot a su satisfaire les participant(es) et tenons à faire mentir bien des gens qui affirment que les jeunes ne s'intéressent qu'aux technologies informatiques; nous avons grandement apprécié la participation de quatre jeunes, garçons et filles. Nous soulignons leur patience, leur persévérance et leur dextérité. Nous les encourageons grandement à nous contacter afin que nous puissions les aider à terminer leur ouvrage.

Le 14 de ce mois, nous avons eu le plaisir d'accueillir notre député provincial, M. Hubert Benoît. Cet homme



Une future fermière

éminemment sympathique et près des gens nous a offert un don afin de nous aider dans notre mission. Nous l'en remercions sincèrement.

A moins qu'une tempête de neige ne se pointe à l'horizon et que des congères ne nous empêchent de sortir de la maison, la prochaine rencontre des membres aura lieu le 5 mars à 19 h 30. Soyez nombreuses, nous devons préparer la journée d'automne et les avis de toutes sont précieux. Sur ce, ne



Mme Hélène Beaulieu et M. Hubert Benoît

désespérez pas, la saison hivernale se termine le 21 mars...en principe!

Danielle Couture,
Vice-présidente

Le comité:

Sylvie Champagne, prés.	825-3125
Claudette St-Amand, sec.-tré.	825-2787
Suzanne Duguay, arts text.	825-2372
Hélène Beaulieu, communic.	825-2518
Danielle Couture	948-9518



Poulet au wok et noix de cajou

par Yvonne Thomassin

1 lb	Poitrines de poulet dés. coupées en fines lanières
2 c. à table	Sauce Soja
1 c. à table	Amidon de maïs
2 c. à table	Huile
½ c. à thé	Sel
1 petit	Oignon haché
½ lb	Champignons, hachés
fin	
2 c. à table	Huile
4 tasses	Chou haché
1 c. à thé	Sucre
6 oz.	Noix d'acajou
1 c. à thé	Amidon de maïs
¼ de tasse	Sauce Soja
3 oz.	Nouilles chinoises frites

Dans un petit bol, ajoutez le poulet avec 2 cuillérées à table de sauce soja et 1 cuillérée à table d'amidon de maïs.

Bien mélanger. Laissez reposer à la température de la pièce durant 15 minutes.

Chauffez à feu élevé, 2 cuillérées à table d'huile avec le sel. Ajoutez le poulet et faites sauter jusqu'à ce qu'il devienne blanc et ferme. Ajoutez les oignons et les champignons. Faites sauter jusqu'à ce que les légumes soient tendres. Placez dans un bol chaud.

Ajoutez le reste de l'huile au Wok. Faites sauter le chou avec le sucre durant 3 à 4 minutes. Retournez le poulet et les légumes dans le wok. Ajoutez les noix de cajou et bien mélanger tous les ingrédients du wok. Couvrez le tout et laissez mijoter 1 minute. Découvrez et mélangez pour que la sauce s'épaississe. Servez avec des nouilles chinoises ou avec du riz.

Sculpture sur neige

Clin d'oeil
à nos soldats en Afghanistan
1^{er} prix



Une sculpture très actuelle en faveur de la paix exécutée par Nathalie Bouchard, René Vallée, Jean-François Cliche et son amie. Les pattes d'une grenouille parcourant la terre scellent la bouche d'un canon.

Bravo à l'équipe dynamique et super organisée (avec les années...)



Sainte-Brigitte, JE M'EN OCCUPE



RE/MAX

MILLE MAISONS. UN CHEZ-SOI.

RE/MAX CAPITALE

COURTIER IMMOBILIER AGRÉÉ

7385, boul. Henri-Bourassa
Charlesbourg (Québec) G1H 3E5

627-3120

MARTIN ROCHETTE

Agent immobilier affilié

- Faites confiance à un agent qui connaît et habite Sainte-Brigitte.
- Évaluation de votre propriété sans frais et sans engagements.

STE-BRIGITTE-DE-LAVAL



Impeccable, au coeur du village, bungalow 27 X 43 avec abri-auto, 4 côtés brique, face au parc, 3 chambres au r.d.c. Intérieur rénové de A à Z, planchers de bois franc, sous-sol fini. Idéal jeune famille. Libre. Vendu sans garantie légale.

STE-BRIGITTE-DE-LAVAL



Petit domaine 553 000 p.c., au coeur des montagnes, maison centenaire ayant gardé son cachet d'antan, 2 chambres à l'étage, foyer pierre au salon, garage détaché 14 X 24, lac artificiel et beaucoup plus. Possibilité de garder chevaux.

STE-BRIGITTE-DE-LAVAL

2 terrains prêt à construire à 5 minutes du village, environ 60 000 p.c. Vue époustoufflante, la paix assurée! Faites-vite.

DUBERGER



Chaleureux cottage de 2 ans 26 X 28, garage attaché 14 X 24, 3 chambres à l'étage, cuisine fonctionnelle, grandes aires de vie, sous-sol aménagé, possibilité 4e chambre. Cour à l'ouest, plusieurs inclus, APCHQ 3 ans.

DUBERGER



Superbe cottage de 2 ans, 4 chambres, foyer au gaz au salon, sous-sol fini. Piscine hors-terre, air climatisée, remise, cour à l'ouest, beaucoup d'extra, finition supérieure. Possession rapide.

ST-ÉMILE



Dans un secteur en demande, 24 X 32 à paliers, 2 chambres au rez-de-chaussée + 2 au sous-sol, fenêtres neuves, terrain clôturé, cour à l'ouest, voisin école Vignoble. Faites-vite!

ST-PIERRE (I.O.)



Idéal premier achat, 24 X 25 très chaleureuse, 1 chambre, poss. de 2, combustion lente au salon, poutres apparentes, vue partielle sur le fleuve. Un petit coin très intime pour 144 000\$, difficile de trouver mieux à ce prix!

TRIPLEX MONTMAGNY

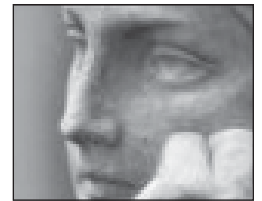


Reprise de finance, triplex très bien entretenu, potentiel de revenus intéressants, 2 X 4 1/2 libre, 1 X 1 1/2 loué 300\$/mois, vendu sans garantie légale, mesures approximatives. 113 000\$.

CHARLESBOURG



Superbe bungalow, au goût du jour, 2 chambres au rez-de-chaussée. Planchers bois, sous-sol fini, grande cour à l'ouest. Faites-vite!



La bonne volonté

Avec une volonté forte, je peux prendre des décisions, faire des choix, avoir des objectifs à atteindre tout en dépensant le moins d'énergie possible et le plus agréablement.

Alors que vient faire la bonne volonté si j'ai tous les outils pour obtenir tout ce que je désire? Vous savez mieux que moi que lorsqu'on veut vraiment quelque chose, tôt ou tard, le désir se concrétise. Mais est-ce que tout ce que je veux obtenir est bon pour moi et pour les autres?

Le développement de la volonté forte et habile est considéré comme un instrument d'achèvement personnel. Mais il n'existe pas d'individu isolé ; chacun est en constante interaction avec sa famille, ses collègues et la société en général. Si fort et capable puisse-t-il être, l'individu qui n'arrive pas à prendre ces relations en considération soulève inévitablement des réactions et des conflits qui entravent souvent ses propres objectifs. En voici des exemples: Certains courtiers en placement ont détourné des sommes importantes et doivent répondre de leurs actions devant la justice perdant ainsi leur liberté et la considération escomptée ou encore, certains dirigeants de pays en prenant la décision de faire la guerre font que

leur volonté de rivaliser pour dominer crée des conflits mondiaux.

La bonne volonté, c'est l'amour et la compassion.

Il y a deux grandes lois qui opèrent dans les univers psychologiques et matériels : la loi d'action réaction et la loi du rythme et de l'équilibre. Par leur opération, ceux qui causent le mal attirent le mal sur eux ; ceux qui sont violents et cruels appellent la violence et la cruauté des autres contre eux-mêmes. La bonne volonté, c'est l'amour et la compassion. C'est aussi devenir conscient de ses intentions; devenir conscient des moyens que je prends pour atteindre mes objectifs.

Voici un autre exemple qui, je crois, est à la fine pointe du jour. Plusieurs choisissent de maigrir, de perdre du poids, de devenir mince. Beaucoup de gens ont fait régime sur régime pour perdre et ensuite reprendre du poids, devenant de plus en plus déçus d'eux-mêmes croyant ne pas avoir assez de

volonté. C'est un but très noble que de vouloir être mince. Mais, ne serait-il pas plus sage de vouloir atteindre un poids santé? ... Un poids où je me sentirais plus près de la réalité, tenant compte de mes antécédents, de mes activités et surtout des pensées que j'entretiens. Certaines personnes sont en-dessous de leur poids idéal et se voient encore trop grosses. D'autres se privent tellement et vivent presque sans plaisir. Le mauvais stress et les mauvaises habitudes sont souvent des facteurs déterminants pour la prise de poids.

Avoir de la bonne volonté serait peut-être de mieux s'aimer, de s'occuper de ses besoins, plutôt que de se fier aux canons de la beauté.... car notre corps sait comment se soigner et se guérir. Lorsque c'est l'âge de la puberté, de la ménopause ou andropause, notre horloge biologique sait comment régler les étapes de notre vie sans que nous ayons à intervenir (loi du rythme). La prochaine chronique : La volonté transpersonnelle.

Une exposition sur le recyclage à l'école du Trivent



Élèves de la
classe
de
Mme Isabelle
Ouellet

Petites annonces

Prochaine date de tombée
le 26 mars 2007
alinegfortier@hotmail.com
Tél: 825-1182

Volkswagen Passat 2002, 94 000km, man.
1.8 Turbo, anti-dérapiage, bancs chauffants
907.2385, Cell.265.2994

Maison à étage, 739, av.Ste-Brigitte, avec
grand terrain - Catalognes pour lit de 54 et
60 pouces.

825.2820

Poêle à bois - Caméra Nikon 38mm à pelli-
cule - Chauffe-électr. Prix discutables.

825.1590

Cabanon en bois 6'x6'x6'5 haut, 275 \$.

825.2724

Chauffe-électr. kérosène K-World Kc 1100, à
l'état neuf.

825.2217

Étagère 3 sections pour semis - Stérilisa-
teur - Skis de fond pour dame.

825.2985

Chaise gériatrique, 100 \$ négociable.

825.1595

Appareil de musculation Weider état neuf,
valeur 700 \$ pr.300 \$ - 3 tabourets 30''haut,
chrome et noir, 25 \$ ch. ou 65 \$/ 3.

825.2502

À donner: Mandarin mâle - Aussi, perruche
Calopsit blanche mâle.

825.2738

La Fabrique recherche un pôle à tentures
françaises de 20 pieds de long. Si vous
l'avez, contactez Danielle Thomassin

825.3356.

SERVICES

Recherche transport de rue Tremblay, au
Min.du Revenu, rue Marly, lundi au jeudi.

825.2625

Rénovation et restauration.

925.7429

Déneigement de toiture les soirs et fins de
semaine.

825.1406

Recherche personne pour soins personnels
et entretien ménage, temps plein.

825.2854

Cours d'anglais personnalisés. Le jour ou
le soir. Bachelière anglophone. Prix très
raisonnable.

825.4106

OFFRE D'EMPLOI

Chauffeur(e) pour transport scolaire et
adapté, temps plein/partiel. Minivan fourni
pour 5 à 6 personnes. Francine ou Yvan.

825.2344

GARDIENNES

Garderie en milieu familial, temps plein ou
partiel, avec reçus. Disponible pour rem-
placement à l'été et enfants d'âge scolaire.

825.1956

Natasha, 15½ ans, gardienne avertie, hon-
nête, responsable, garderait les soirs et fins
de semaine, av. Ste-Brigitte, Vallières.

825.2217

Garderie en milieu familial: En sept. 2008,
2 places à 7 \$ disponibles pour enfants de
1 à 5 ans.

825.2110

Jeune fille 16 ans, gardienne avertie, garde-
rait les soirs et fins de semaine.

825.1406

Horticulture



Semis de plants de légumes à l'intérieur

par: Jocelyne Clavet

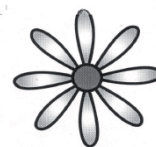
La période de semis de légumes à
l'intérieur s'échelonne sur plusieurs
semaines, entre la fin de janvier et la
mi-mai. En effet, les graines des divers
légumes ne germent pas à la même vi-
tesse et les plantules ne se développent
pas non plus au même rythme. Certains
peuvent être transplantés au jardin qua-
tre semaines seulement après le semis,
tandis que d'autres mettent jusqu'à 12
semaines pour arriver au même point.

De plus, les conditions de germination
varient entre les diverses espèces: par
exemple, la graine de poivron demande
un terreau dont la température se situe
entre 27° et 29° C pour germer, alors
que la laitue préfère une température
plus froide, soit entre 4° et 16° C.

Pour faire la lumière sur toutes ces
questions, *Jardinage.net* met en ligne
«*Le temps des semis*», une chronique
consacrée exclusivement aux semis de
légumes et de fleurs annuelles à faire
à l'intérieur. Il est d'abord question
du matériel nécessaire pour bien réus-
sir ses semis: récipient, terreau, outils,
néon, etc.

Puis, de semaine en semaine, «*Le temps
des semis*» présente les légumes et les
fleurs à semer dans les jours suivants en
spécifiant les besoins de chacun: temps
de germination, température idéale
pour la germination, meilleur temps
pour la plantation au jardin.«*Le temps
des semis*» est à l'affiche depuis le 31
janvier.

Source: Internet



Vente de fleurs

Nous serons encore au rendez-vous
cette année pour notre vente de fleurs.
Nous comptons toujours sur vous pour
venir nous encourager.

Toutes les informations vous seront
fournies dans le prochain journal.

Jocelyne Clavet

CORRECTION

Une erreur s'est glissée dans l'article de
la St-Vincent de Paul, page 3 du mois de
janvier dernier. Le nom de la présidente est
madame Thérèse Bélanger et non Boulan-
ger. Toutes nos excuses.

L'équipe du journal



RICHARD DUBÉ
661-8000 667-1011



La Capitale Cité inc.*

Courtier immobilier agréé

* Franchisé autoome et indépendant
 de réseau immobilier La Capitale, franchiseur

STE-BRIGITTE-DE-LAVAL



Joli cottage d'antan. 3 CC à l'étage. Cuisine-salon aires ouvertes. Énorme possibilités. Bien situé au coeur du village, près de tout. Faites vite à ce prix. Occupation juillet 2008.

BEAUPORT



Grand condo de 1,074 p.c., 2 chambres à coucher. Grand salon aire ouverte avec cuisine, très fonctionnelle. Décoration de bon goût. Bain podium, walk in, douche en coin. Construction 1 an. Il est au 3ème étage avec vue sur la ville. **Faut voir!**

STE-BRIGITTE-DE-LAVAL



Superbe cottage de **style bi-génération**. Logement 3 1/2 au sous-sol loué 525/mois chauffé, éclairé. 2 cc à l'étage. Poss. de garderie. Grand terrain boisé. Petit domaine de 213,000 pi² avec vue sur la rivière. Elle est superbe.

BEAUPORT



Coup de coeur! Magnifique résidence ayant subie plusieurs rénovations au fil des ans. Idéale pour jeune couple, près des écoles. Toutes les mesures sont approximatives.

STE-BRIGITTE-DE-LAVAL



Beau grand bungalow, très rare présentement, intérieur bien divisé, 3 c.c. au rez-de-chaussée, armoires de bois franc, secteur tranquille, vue exceptionnelle sur les montagnes. **Faut voir, faites vite!**

2273153

24 hrs / 7 jours 667-1011

Immo.Dubé@hotmail.com

Site Web
<http://pages.ccapcable.com/lavalois/>

Le Lavalois

C. P. 1020
 Sainte-Brigitte-de-Laval, G0A 3K0
 Tél. : 907.7172
 Courriel : lelavalois@ccapcable.com
 Web : <http://pages.ccapcable.com/lavalois/>

Débosselage
Redressement de châssis
Peinture cuite



Carrossier EXPERT • 2000
 Genevève Paré
 570, Adanac, Québec (Québec) G1C 7B7
 Tél.: 664-1456 Fax: 664-0310



**Joanne Richard
 avocate**

Reinhardt Bérubé, avocats
 3678, rue du Campanile, Québec, QC G1X 4G6
 Courriel: joannerichard@rbfavocats.ca
 Tél : (418) 657.3555 Téléc. : (418) 657.4767
 * Première consultation gratuite *

LUNETTERIE
 Beauport Marc Côté ood
 EXAMEN VISUEL COMPLET
 666-2022
 550, Cambronne
 Sortie Seigneuriale
 Voisin de Métro
 et du Nautilus

**Studio de toilettage
 MISS MOLLY**
 24 côte de Trenton
 Tonte et toilettage adaptés à la race,
 prix compétitifs,
 Situé à la limite de Beauport
 et de Sainte-Brigitte-de-Laval
 Sur rendez-vous : Francine 667.7824

Appareils électroménagers



**F. Couillard
 Réparations**

661.7313

Taux fixe: 35 \$
 (pièces et taxes en sus)

**ACCOMMODATION
 DU DOMAINE BEAULIEU**

Épicerie * Essence * Propane * Photocopie
 Télécopie * Bière et vin * Loterie
 Glace * Timbres-poste (Boîte postale)



667.2540

**BOUCHERIE BEAUFRESNE
 INC.**

Tourtière du Lac St-Jean
 Pâtés saumon ou viande
 Tartes maison * Sous-marin * Pizza
 Salades variées * Buffet froid

1779, boulevard Raymond, Beauport (début de Ste-Brigitte-de-Laval)



FLORIAN VALLÉE, F.P.A.A.
 Courtier en assurance de dommages

HALLÉ COUTURE

ASSURANCES

Cabinet en assurance de dommages et services financiers

500, rue Bouvier, bureau 302
 Québec (Québec) G2J 1E3
www.hallecouture.com

Téléphone : (418) 682.3121
 Sans frais : 1.800.782.3121

Saviez-vous que...

Que la CCAP offre le service INTERNET gratuitement aux organismes sans but lucratif de notre municipalité ?

Saviez-vous que 1088 personnes de Ste-Brigitte-de-Laval sont membres de la CCAP ?

Que 511 reçoivent le signal de télévision analogique?

Que 440 ont opté pour le signal numérique ?

Que 683 sont branchées sur INTERNET?

Que 266 ont le service téléphonique IP (Internet) ?

Que les forfaits 2 ou 3 services sont très économiques ?





Les résidences funéraires
Wilbrod Robert
Une famille au service de la vôtre!

1010, boul. Raymond, Beauport
738, ave Royale, Beauport
11241, ave Royale, Beauport

661.9223

wilbrodrobert.com

MARLIN
CHEVROLET



Yves Thomassin
Représentant

688.1212 (418) 688.1242, poste 225
2145, rue Jean-Talon Sud Fax: (418) 688.1281
Québec, Québec G1N 2G2 Cell: (418) 932.9914
www.marlinchev.gmcanada.com y.thomassin@marlinchev.com



CENTRE MÉDICAL

RACINE

M.O.P.P.Q.

PHYSIOTHÉRAPIE

TÉL.: 667.8066

Fernand Grenier, PHT 73209

900, BOUL. RAYMOND, BEAUPORT (QUÉBEC) G1B 3G3



LES JARDINS DE VOS RÊVES

Services

d'aménagement paysager

Estimation gratuite

Tél.: 825.1081

www.lesjardinsdevosreves.com



Imprimeur Officiel
du Lavallois

418. 681.0284
418. 681.1178
info@stampa.ca
www.stampa.ca

2700, AVENUE D'ESTIMAUVILLE
QUÉBEC (QC) G1E 6Z9



CONSULTANT
THOMASSIN inc.
ENVIRONNEMENT

Yvon Thomassin ing.

138, rue Bernier Est
Québec (Québec)
G2M 1K5
Tél.: 418 849.4916 • Téléc.: 418 849.4941
Cell.: 418 520.0493
consultantthomassin@ccapcable.com



CONSTRUCTION

RICHARD CHABOT

Licence RBQ 2630-7561-56

Tél.: (418) 825.2318

Richard Chabot Martin Chabot
Cell : 808.3143 Cell : 808.0588
Fax : 825.2512 Rés : 825.1954

9, Place des Sables, Ste-Brigitte-de-Laval

CARROSSIER
C. CLAVET



397, ave Ste-Brigitte
Ste-Brigitte-de-Laval
(Québec) G0A 3K0

Conrad Clavet

Tél.: (418) 825.1161
Fax: (418) 825.1594

Ébénisterie



- armoires de cuisine
- vanités de salle de bain
- mobilier intégré
- meubles sur mesure

Guillaume Fortier

377 Ave Ste-Brigitte • Ste-Brigitte-de-Laval
Téléphone : 825.1093 • Télécopie : 825.1092

Location de maisons-chalets : privé ou groupe
825.3202



refuge.webhop.org

Service
Informatique



Claude Gravel
Consultant en informatique
depuis 20 ans

Comptabilité
Bureautique
Réseaux

5, rue Bouchard
Ste-Brigitte-de-Laval, Québec
G0A 3K0

Formateur et revendeur
Surveillez Promotions

Courriel : sicg@ccapcable.com
Téléphone : (418) 948-5491
Cell. : (418) 576-7524



AltusDorion

ROBERT DORION, É.A.

ÉVALUATION
FISCALITÉ MUNICIPALE
ANALYSE IMMOBILIÈRE

1265, boul. Charest Ouest,
bureau 1200
Québec (Québec) G1N 2C9

Tél.: (418) 780.1465
Téléc.: (418) 780.1471

PEINTURE MONTMORENCY INC.
ENTREPRENEUR PEINTRE

Résidentiel - Commercial - Institutionnel
RBQ8286-2665-41

JOCELYN GIASSON

889, ave Ste-Brigitte, Ste-Brigitte-de-Laval, G0A 3K0
Bur: (418) 825.1058 * Cell : (418) 808.1724 * Fax : (418) 825.1857

825.3663

4, RUE DE LA FABRIQUE, AU CŒUR DU VILLAGE

SALON JOHANNE
COIFFURE, BRONZAGE &
ESTHÉTIQUE

ISABELLE MAILLOUX SE JOINT À NOTRE ÉQUIPE
ET VOUS OFFRE AUSSI LA COIFFURE À DOMICILE

MAINTENANT QUATRE COIFFEUSES À VOTRE SERVICE:
JOHANNE, JOANNIE, JULIE ET ISABELLE

*VENTES DE PRODUITS *POSE DE RALLONGES
*CERTIFICATS CADEAUX

COIFFURE UNISEXE
AVEC OU SANS RENDEZ-VOUS

★ HEURES D'OUVERTURE ★
★ Salon ★
★ MARDI : 13H00 À 20H00 ★
★ MERCREDI, JEUDI, ★
★ VENDREDI: ★
★ 9H30 À 20H00 ★
★ SAMEDI : 9H30 À 13H00 ★
★ Esthétique ★
★ MARDI, MERCREDI, JEUDI ★
★ 9H00 À 21H00 ★

salon
Jo Lem
Électrolyse,
esthétique complet &
soins pédicures



Johanne Lemay 825.1072

LE SPECIALISTE

STATION SERVICE ALPIN Inc.
327 ave Ste-Brigitte
Jacques Tremblay, propriétaire

- **MÉCANIQUE GÉNÉRALE**
 - **SPÉCIALITÉS :**
- Soudure - Freins - Silencieux
- Mise au point - Remorquage

**AUTO DE COURTOISIE
HIPERTECH**
Traitement antirouille

825.2219

Fax: 825.3844

ouvert de 7 h 30 à 18 h
Samedi: de 8 h à 12 h

EXCAVATION MARIO VALLÉE ENR.



Excavation • Nivelage • Essouchage
Fosse septique • Champ d'épuration
Déneigement • Transport (gravier, sable, terre, remplissage)



70, rue de la Promenade
Ste-Brigitte-de-Laval
G0A 3K0

825.2011



Sablière M.J. Vallée enr

Sable • Pierre • Gravier



70, rue de la Promenade
Ste-Brigitte-de-Laval
G0A 3K0

825.2011

Les Entreprises GASTON CLAVET inc.



Pelle - Bulldozer - Pépinière - Camions
Souffleuse - Excavation - Terrassement
Transport de sable - Gravier - Concassé
Terre noire - Fosse septique - Déneigement
Réparation de pompe de puits artésien
Gaston Clavet, propriétaire

Tél: 825.2391

Paget: 682.8260, ext. 10742

102, Auclair, Ste-Brigitte-de-Laval, Qc, G0A 3K0



Coiffure Filante enr.

~~825.2387~~

Marie-Ève Meilleur

Hommes
Femmes



ve-Ste-Brigitte
relocalisé à même votre pharmacie
415 A



Me Chantale Bourget

Notaire et Conseiller juridique

415, avenue Ste-Brigitte

Ste-Brigitte-de-Laval **Tél: 825.2132**

Les Ateliers d'arts Christine Barras

Restauration et réparation de meuble

- Intégration de vitrail
- Faux-finis
- Peinture sur bois
- Ateliers

3 rue St-Émile, Ste-Brigitte-de-Laval, Qc. G0A 3K0
Tél: (418) 825.4177 Courriel: cbarras@ccapcable.com

Déneigement Bryan Thomassin



**Résidentiel
Commercial**

28, rue de la Fabrique
Sainte-Brigitte-de-Laval

825.2232



CLERMONT VALLÉE

3, Viau, C.P. 938
Sainte-Brigitte-de-Laval
(Qc) G0A 3K0

Consultant énergétique **Tél: (418) 825.2922**
Entrepreneur général **Télc.: (418) 825.2845**

Gaétan Lavoie



825.2005

9, Beaulé, Ste-Brigitte-de-Laval
G0A 3K0

PIERRE CLAVET Arpenteur-géomètre

Bur. : 849.2657

C.P. 4346

Fax.: 849.3781

Lac-Beauport

Estimation gratuite - Travail garanti

245, ave Ste-Brigitte,
Ste-Brigitte-de-Laval
Tél: 825.3568

**Remboursement
Gilles Noël Enr.**

Remboursement de tous genres
Résidentiel - Commercial
Intérieur de roulottes et motorisés
Intérieur de bateaux



825.3370



Bois Matériaux Quincaillerie
Plomberie Menuiserie Électricité Portes Chassis
Finition extérieure Articles ménagers Articles de cuisine
Peintures Outils Jardinage Tuyaux

Boutique Sports
Articles de chasse & Pêche
Chaussures de sports et de travail
Permis de chasse et de pêche

*Toujours ouvert
le dimanche*

*Nouveau magasin agrandi!
Maintenant tout sous un même toit!*

*19, de la Fabrique
Ste-Brigitte-de-Laval*

La vie au bout de vos doigts



Forfait
télévision numérique
et analogique

Forfait
Internet haute-vitesse

Forfait
Téléphonie Internet

Forfait TTI

3 services

Téléphone, télévision, Internet

La CCAP a ajouté plusieurs canaux en haute définition
dont plusieurs en français.

CCAP

Coopérative de câblodistribution de l'arrière-pays

www.ccapcable.com

20 860, boul. Henri-Bourassa, Québec (Québec) G2N 1P7 Tél.: (418) 849.7125 Téléc.: (418) 849.7128