



*Sainte-Brigitte-de-Laval*

VOLUME 27, NUMÉRO 07, SEPTEMBRE 2009

*Si on chantait ensemble...*  
p. 11



*Entrevue avec Pierre Vallée p. 3 - 4 - 5*

*Brunch des bénévoles p. 7*

*Monument aux anciens combattants p. 7*

Photo: Robert Careau

**Proxim**

Caroline Foisy

Jean-François Coulombe

SERVICE DE LIVRAISON

**418 825-4646**

415, ave. Ste-Brigitte  
Ste-Brigitte-de-Laval

[www.groupeproxim.ca](http://www.groupeproxim.ca)

**L'Accommodation  
chez Pat**

**BIÈRES, VINS, VIDÉOS  
418 825-2009**

**Ton café le matin...?**

restaurant  
**le Lavallois**

**418 825-2969**

Spécial à 17,20\$ + tx

Pizza 12 pouces garnie

2 litres de Pepsi  
et un frite



**Vallier Ouellet inc.**

**XCAVATION**

Entrepreneur général

**Résidentiel ♦ Commercial ♦ Industriel**

Sable, pierre, gravier, égouts, aqueduc,  
fondations, drainage, fosse septique,  
déneigement

**Location de machinerie lourde**

43, rue des Monardes, Sainte-Brigitte-de-Laval  
Courriel: [v.ouellet@ccapcable.com](mailto:v.ouellet@ccapcable.com) RBQ 2170-2550-33

**À votre service depuis 1984 !**

**418 825-3146 • 418 825-3603**

**VITROPLUS**

VITRES ET ACCESSOIRES D'AUTOS

Votre spécialiste du

**PAREBRISÉ**

240, rue Seigneuriale

**418 667-5251**



*Richard Denis, D.D.*  
2364, boul. Louis XIV  
Québec, Québec

*Une prothèse à la mesure  
de votre bouche et à la mesure  
de votre budget !*

Prenez rendez-vous pour  
une estimation *gratuite*.

418-667-9434

**50\$ de rabais**

sur toute nouvelle prothèse dentaire

**75\$ de rabais**

sur 2 nouvelles prothèses dentaires

BIEN-ÊTRE SOCIAL ACCEPTÉ  
SERVICE À DOMICILE  
TRANSPORT GRATUIT POUR LES AÎNÉS  
FINANCEMENT POSSIBLE

418-667-9434

## COLLABORATEURS

Culture,  
Communications et  
Condition féminine

Québec



Le journal Le Lavalois reçoit l'appui  
du ministère de la Culture, des Communications  
et de la Condition féminine

## Sommaire

Entrevue.....	3 à 5
Monument et brunch.....	7
Rentrée scolaire.....	8
Nouvelles de l'OPP.....	8
Soirée canadienne.....	9
Chorale.....	11
Nouveaux bénévoles.....	11
Soccer.....	13
Trèfle d'Or.....	14-15
Saga de l'heure.....	17
Transport adapté.....	17
Félicitations les filles.....	18
Âge d'Or.....	19
Saint-Vincent-de-Paul.....	19
Pastorale.....	20
Maison des jeunes.....	21
Baseball mineur.....	25
Les élections.....	25
Visite des jardins.....	27
Chronique de l'auto.....	29
Groupe Three Lads.....	29
Chronique bio-éco.....	30
Contes de Mamilu.....	31
Horticulture.....	32
Fermières.....	35
Petites annonces.....	35

## LE LAVALOIS

Publication officielle à l'intention de la  
population de Sainte-Brigitte-de-Laval.

Le Lavalois  
C. P. 1020

Sainte-Brigitte-de-Laval, G0A 3K0  
Tél. : 418-907-7172

Courriel : lelavalois@ccapcable.com  
Web : <http://pages.ccapcable.com/lavalois/>

## L'équipe du Lavalois

Articles :	Lucille Thomassin	948-2610
Horticulture:	Jocelyne Clavet	825-2648
Pigiste :	Richard Amyot	948-8076
Finances:	Claude Gravel	948-5491
Annonces :	Aline Fortier	825-1182
Montage:	Diane Clavet	825-2502
Montage:	Louise Côté	948-8947
Montage:	Gilbert Ainsley	825-1700
Pastorale:	Gisèle Girard	825-2596
Portraits:	J.-Frs Gerardin	948-8947
Recettes:	Yvonne Thomassin	825-1225
Montage:	M-Andrée Renaud	907-7451

## Calendrier du Lavalois

Tombée	Sortie
14 janvier	27 janvier
18 février	03 mars
25 mars	07 avril
29 avril	12 mai
03 juin	16 juin
29 juillet	11 août
02 septembre	15 septembre
30 septembre	13 octobre
04 novembre	17 novembre
02 décembre	15 décembre

# 1 800 663-3773

Un numéro important  
pour un automobiliste de Ste-Brigitte et la région

**BILODEAU Chevrolet n'est jamais plus loin  
que votre téléphone**

### Pour la vente:

Vincent Lessard vous garantit  
le meilleur prix sinon  
il paie votre déplacement

Vente et service ouvert jusqu'à 21 h du lundi au vendredi.

### Pour le service:

Daniel Bégin attend votre appel  
au 1 800 663-3773  
On va chercher et on ramène  
votre véhicule.



9641, boul. Ste-Anne, Ste-Anne-de-Beaupré

418-827-3773 1 800 663-3773

## Portrait d'ici

par Jean-François Gerardin

### Rencontre avec Pierre Vallée



#### Un p'tit gars de Labranche

Le 13 juin 1952, Gilberte Thomassin, jeune épouse de Roger Vallée, mettait au monde son premier enfant. Savait-elle alors que ce poupon allait un jour devenir maire de Sainte-Brigitte-de-Laval? J'en doute. Toutefois, l'occupation de son grand-père Albert Vallée et celle de son père furent probablement à l'origine de ses choix professionnels et de son engagement communautaire pour la municipalité à laquelle il appartenait. Après Pierre, Gilberte et Roger ajouteront Francine, Michel, Lucie et René autour de la table familiale.

À l'époque de ces heureuses naissances, Gilberte et Roger partageaient la maison de Marie-Louise Fortier et d'Albert Vallée. Située sur la rue Labranche, la ferme familiale des Vallée permettait à la famille agrandie de vivre dans une certaine autarcie. On y élevait, entre autres, des porcelets, des vaches à lait et du boeuf de boucherie. Un jardin, tels ceux qu'on retrouvait à cette époque, ajoutait ses trésors frais au menu quotidien. De plus, la forêt proche était exploitée par Roger qui se révélait un excellent travailleur forestier.

La ferme d'Albert et de Roger qui, il

# Sainte-Brigitte-de-Laval: coeur atout

faut le souligner, est redevenue vivante depuis quelques années amènera le jeune Pierre à participer aux travaux pratiques dans ses moments libres. Ainsi, quand l'école ne lui impose pas son horaire, il «trône» heureux, sur le tracteur de papa. À 10 ans, il a la responsabilité de labourer le champ, seul sur la grosse machine dans l'air pur des montagnes. Pour un enfant, voilà de belles racines qui expliquent, très certainement, sa volonté de faire de Sainte-Brigitte un lieu aux vertes décisions.

#### L'école primaire

À l'entrée de la rue Saint-Louis, à droite, se dresse une vieille et belle maison blanche et bleue: la plus âgée des écoles du secteur. Ensuite, un peu plus loin, sur la gauche, celle où Pierre fit ses premières classes. C'est cette école en briques qu'il fréquente de la maternelle à la 4<sup>e</sup> année. La 5<sup>e</sup> année, composée de 5 garçons et de plusieurs jeunes filles, lui fait connaître le couvent du village; c'est enfin le collègue pour la 6<sup>e</sup> année (garçons seulement).

Pierre était premier de classe et Marie Thomassin, au couvent, l'était également. Lucille Thomassin, professeur de Marie, se demandait bien si un jour ces deux-là ne finiraient pas ensemble...

#### Secondaire et professionnel

Pierre entreprend ensuite des études classiques à l'externat Saint-Yves de Beauport. Après sa versification, il fait un Secondaire 5 et bifurque vers les Sciences pures au CEGEP de Limoilou.

Puis, à l'Université Laval, sa formation l'amène à étudier avec les étudiants en génie pendant deux ans avant de se tourner vers sa spécialité: agriculture et génie rural. Papiers en mains, Pierre appartient désormais à deux ordres professionnels, celui des agronomes et celui des ingénieurs.

#### Très apprécié au Ministère du développement durable, de l'environnement et des parcs

En septembre 1978, voilà que Pierre Vallée est assigné au Service agricole de la direction des politiques en milieu terrestre où toute sa carrière s'écoule dans le secteur agricole, au sein d'unités centrales, à l'exception d'un court séjour à la Direction régionale de Québec.

Il a principalement oeuvré en Recherche et Développement dans les techniques de traitement des déjections animales, en support au développement de la réglementation en relation avec les problèmes concernant la qualité de l'eau en milieu agricole.

Lorsque j'ai demandé à Monsieur Vallée comment il était perçu par ses pairs dans son milieu professionnel, il a d'abord hésité, puis m'a indiqué un texte sur le site Internet du gouvernement du Québec, dans lequel ses compagnons de travail avaient souligné son départ à la retraite le 10 juillet dernier. On y retrouve leur appréciation du travail de Pierre Vallée: « *Au fil des ans, ses collègues ont pu profiter de sa grande générosité et reconnaissent en lui un individu rigoureux, excellent collaborateur, inébranlable dans ses convictions professionnelles et fin stratège. C'est avec son engagement contagieux, à la cause environnementale, qu'il a épaulé ses collègues jusque dans les dernières heures avant son départ.* » (Source: Ernest Rickil de la Direction des politiques en milieu terrestre).

## Marie, Pierre et les enfants

Ces deux-là se connaissent donc depuis très longtemps. Les voilà ensemble pour le meilleur et pour le pire depuis le 18 décembre 1976. Pierre termine ses études universitaires pendant que Marie vient de débiter sa vie professionnelle en informatique dans «un monde d'hommes». On n'est pas loin



Geneviève, Anne-Marie, Thomas, Marie et Pierre

de l'époque de la femme au foyer... En informatique, les femmes sont rares; Marie raconte que lors des entrevues avec les futurs employeurs, les femmes enlèvent leur jonc de mariage, en cachent la trace avec du «make-up» et ne parlent surtout pas d'enfants... Depuis, elle a travaillé dans plusieurs ministères et est présentement chargée de projets à la CSST. Marie songe à une retraite prochaine.

En 1980, une première fille prénommée Anne-Marie vient au monde et leur fait connaître toutes les gammes d'émotions qui accompagnent le fait d'être enfin parents. Elle leur en fait voir de toutes les couleurs... car elle les maîtrise très bien puisque c'est l'artiste-peintre de la famille. Enseignante au niveau primaire, elle donnera certainement le goût de la couleur et du beau à quelques-uns de ses écoliers.

Anne-Marie et Simon Gagnon leur ont offert le bonheur d'être grands-parents, avec leur fils, Thomas, âgé maintenant de huit mois. J'ai vu grand-papa Pierre,

tout heureux, le promener dans sa poussette le long de sa rue.

Puis une deuxième fille s'amène en 1982: Geneviève. Elle détient aujourd'hui un baccalauréat en psychologie, ce qui peut lui permettre de mieux comprendre son papa... ainsi qu'une maîtrise en relations industrielles. Est-ce sa naissance mouvementée qui l'a conduite vers la psychologie?...

Lors de l'accouchement, tout se déroule vite, Pierre s'occupe d'inscrire Marie et en revenant auprès d'elle, il trébuche, se heurte la tête sur un coin de la table, tombe sur Marie, lui



Maxime et Thomas

casse les lunettes et s'écroule par terre en convulsions. Marie poursuit son travail pendant que son mari est rapidement emmené aux urgences. Pendant deux heures, on lui fera passer maints examens. Entretemps, Geneviève vient de naître et Marie tente de savoir où est passé Pierre... Une petite cicatrice blanche témoigne, encore aujourd'hui, de cette naissance mouvementée.

La famille se complète avec l'arrivée, sereine cette fois, de Maxime en 1985. Mais, encore une fois, comme tout se déroule très vite, Pierre revient du bureau d'enregistrement et son garçon est né... Maxime aime le hockey et il a été un excellent gardien de but dans son équipe, à Beauport. Son père n'a

jamais manqué une de ses parties. Marie raconte qu'ils sont même arrivés à l'heure pour assister à un match à Boston malgré un accident de voiture et tous les inconvénients qui s'ensuivent. Actuellement, Maxime, technicien en arpentage employé par une firme de Pintendre travaille sur deux chantiers situés à Rivière-du-Loup.

## Bâtir de belles maisons

Les années 1980 sont également celles où Pierre et Marie, puis Michel et Danielle vont bâtir maison sur la rue Labranche, à côté de celle de Roger Vallée. Précisons que Pierre et son frère, Michel, ont marié deux soeurs et que, sans être jumeaux, ils semblent vivre en excellente complicité. Comme les enfants de ces deux familles sont plus que des cousins germains, on les dit «frérôts» et «soeurettes».

C'est le père de Marie et Danielle qui initie Pierre à l'art de la construction. Avec lui, son frère Michel, Roger et Jean-Baptiste Thomassin, deux belles maisons en pierres vont se dresser, côte à côte. Et, depuis quelques années, Pierre continue, avec la parenté, de construire (autoconstruction) des maisons pour ses enfants (Anne-Marie et Geneviève) ou neveux et nièces.

## Le regard de Marie Thomassin

Pour en connaître un peu plus sur cet homme engagé, discret et humble, qui mieux qu'une compagne depuis 33 ans peut nous en parler avec pertinence?

*«C'est un homme sur qui on peut toujours compter; il répond toujours présent! C'est un homme de principes et quand il s'engage dans un projet, il en assume le contenu et les responsabilités jusqu'au bout.»*

Elle nous apprend qu'il a une grande capacité de travail: quelques heures de sommeil (un vrai Winston Churchill) lui suffisent pour refaire le plein d'énergie et débiter ses journées. *«C'est un homme de vision et d'action, ajoute-t-elle, il demeure disponible à tous; il retourne toujours ses appels et il lui est même*

Photos: Marie Thomassin

*arrivé de passer près de deux heures au téléphone avec un citoyen qui tenait à discuter de la pertinence de certaines décisions.»*

Il faut dire que Pierre a de qui tenir. Pour ceux qui se souviennent de son grand-père paternel, Albert Vallée, notre maire semble avoir hérité de sa ténacité, de sa détermination et de sa pugnacité. En effet, tout comme Albert, il va au bout de ses idées et en assume le prix avec franchise et énergie.

Pour la compagne de vie d'un magistrat, Marie nous confie que le plus difficile est d'assister à des confrontations plus qu'émotives où l'élu doit faire face à une réaction qui, parfois, peut brimer le respect et l'écoute et où, dans son rôle public, il encaisse des interventions qui font fi des fondements d'une saine démocratie. Heureusement, Marie est solide et articulée, et bien qu'elle soit sensible à ce que vit son compagnon sur le plan municipal, elle demeure étrangère au contenu politique car Pierre est étanche, isolant ainsi sa vie professionnelle à la mairie de sa vie privée.

## Loisirs et détente

Avec la vie d'un magistrat d'une municipalité en plein essor, ses charges au CLD et à la MRC, le temps disponible pour les loisirs est mesuré. Toutes les semaines, plusieurs soirées sont réservées à ce travail. Il joue au golf (occasion d'échanges et de contacts précieux), aime le spa pour la détente physique qu'il procure, s'entraîne, construit des maisons (est habile en céramique), apprécie particulièrement les soirées en famille et entre amis et affectionne la paix de la nature.

## Parcours de magistrat engagé

Ce n'est pas le salaire modeste de la fonction qui explique l'engagement d'un édile, mais bien sa conscience sociale au service des autres. Ainsi, Pierre Vallée fit d'abord partie du comité de parents de l'école. Puis il fut commissaire d'école, représentant Ste-Brigitte-de-Laval de 1986 à 1998, 12 ans pendant lesquels il a pris la mesure des

besoins reliés à l'éducation. Cette démarche l'a conduit à la vice-présidence de la Commission scolaire de Beauport qui était alors celle à laquelle appartenait notre région. Sa ténacité et sa détermination viendront à bout des réticences et des obstacles et permettront l'agrandissement d'une composante de l'école Du Trivent en ajoutant quatre classes à l'ancien collège.



Photo: Louise Côté

## Tel un pèlerin

Son premier mandat à la mairie, Pierre l'a obtenu en marchant... Il a arpenté tout Sainte-Brigitte, pendant plusieurs mois, toutes les fins de semaine, seul, sans équipe. Il fallait y croire!

Il arrivera à la barre de Sainte-Brigitte quelques années après que Claude Ryan ait pris des dispositions pour remettre aux municipalités des responsabilités autrefois assumées par le provincial et/ou le fédéral. Ainsi les dossiers importants et coûteux sont maintenant dans la cour des municipalités: police, pompiers, garage municipal, règlements reliés à l'environnement, etc. Ces changements imposés et incontournables annoncent des années difficiles. Pierre Vallée est aussi conscient des exigences que requiert un travail au service des autres: patience, écoute, détermination, ouverture d'esprit, vision globale, etc.

La ténacité, l'audace et la vision de

l'avenir de Sainte-Brigitte dont il témoigne font qu'il termine maintenant son 3<sup>e</sup> mandat à la mairie et qu'il prépare actuellement le programme pour le nouveau mandat qu'il sollicite.

Et, dire que son père Roger avait déjà dit: *«Jamais, on ne verra à Laval, un maire venir de Labranche»...*

## À la MRC de la Jacques-Cartier

Dans la revue hebdomadaire *Les Affaires*, publication bien connue des décideurs et des entrepreneurs (vol. no 27, page 6), j'ai pu me faire une idée claire des priorités vertes de monsieur Pierre Vallée, maire de Sainte-Brigitte-de-Laval et préfet suppléant de la MRC de la Jacques-Cartier.

Toujours dans la foulée de cette orientation, on peut lire ce qui suit: *«Nous ne souhaitons pas le développement d'une industrie lourde dans notre municipalité. Nous voulons préserver notre nature. Nous ne voulons pas en modifier le cachet, sinon, nous nous tirons dans le pied.»*

## Vers une économie nouvelle

Ainsi, un secteur de la ville situé sur l'emplacement d'une sablière en fin d'opération pourra devenir un carrefour de la nouvelle économie, là où les entreprises intéressées auront un impact réduit sur l'environnement.

Pour notre communauté lavaloise dont les revenus de taxes commerciales représentent moins de 4% du budget, l'augmentation de l'apport financier par de nouveaux commerçants ne peut qu'être hautement bénéfique pour soulager la pression fiscale des citoyens.

Demain, c'est très bientôt. Avec des horizons proches de 5000, voire 8000 habitants, la dynamique a changé. Voilà pourquoi il faut privilégier une vision globale pour appuyer maintes actions locales sur les plans des loisirs, de la culture, du patrimoine et du développement économique.

Bonne route monsieur Pierre!



# Jean-Pierre Langlois Benoit Routhier

Agents en assurance de dommages

Les assurances Langlois inc.  
Cabinet en assurance de dommages



## L'assurance d'en avoir **PLUS**

### **PLUS** d'économies

- + Profitez d'une **réduction de 50 \$** pour chaque nouvelle assurance automobile
- + **10 % de réduction** si vous assurez plus d'un véhicule récréatif (moto, VTT, motoneige, caravane en mouvement et autocaravane)
- + Économiser est un jeu d'enfant grâce au **Programme d'assurance Jeune famille<sup>MC</sup>**

### **PLUS** pour votre entreprise

- + **L'assurance multirisque** : la réponse parfaite à vos besoins d'affaires
- + **Jusqu'à 30 %** de réduction si vos locaux sont protégés contre le feu et le vol par un système de sécurité relié à un central reconnu

Demandez-nous une soumission sans obligation.

**418 825-1364**  
[www.assuranceslanglois.com](http://www.assuranceslanglois.com)

Affilié à :



**La Capitale**  
assurances générales

# La Fabrique et la municipalité collaborent ensemble pour une activité reconnaissance le 25 octobre prochain

## Fabrique de Sainte-Brigitte-de-Laval : Un monument pour nos anciens combattants

Un monument en souvenir des anciens combattants sera dévoilé dans le cimetière. Ces soldats qui ont combattu lors de différentes guerres sont, pour la plupart, enterrés chez nous.

C'est une cérémonie toute spéciale qui permettra à tous de se rappeler les réalisations et les sacrifices consentis par ceux qui ont servi notre pays en temps de guerre.

De plus, un tableau d'honneur mentionnant le nom des donateurs sera dévoilé derrière l'église. Toute personne ou groupe de personnes ayant donné plus de 250 \$ y verra son nom inscrit. Par contre, toute contribution, si minime soit-elle, sera acceptée, et nous pourrions émettre un reçu d'impôts.

### Déroulement de la cérémonie

- 9 h : Messe en l'honneur des anciens combattants  
Pour cette célébration, chaque famille des soldats honorés sera représentée. La légion royale, des militaires de la guerre de Corée, les chevaliers de Colomb 4<sup>e</sup> degré, de nombreux dignitaires et soldats seront présents. La musique militaire sera à l'honneur.
- 10 h : Dévoilement de la plaque en l'honneur des donateurs
- 10 h 15 : Dévoilement du monument au cimetière.

### *Nous nous souviendrons d'eux:*

<i>Robert Boucher</i>	1916 - 2005
<i>William «Billy» Doherty</i>	1912 - 1983
<i>Jean-Paul Drouin</i>	1922 - 2005
<i>Richard Duguay</i>	1893 - 1983
<i>Frank Keough</i>	1891 - 1964
<i>Roméo Lagacé</i>	1923 - 2006
<i>Welly Denechaud</i>	1921 - 1979
<i>Laurent Lavoie</i>	1921 - 2004
<i>Lorenzo Lussier</i>	1914 - 1996
<i>Maurice Ouellet</i>	1916 - 1949
<i>Georges Pelletier</i>	1895 - 1972
<i>Gérard Thomassin</i>	1914 - 1964
<i>Maurice Trudel</i>	1911 - 1982
<i>Gilles Vallée</i>	1940 - 2006
<i>René Hurley (inhumé à Vimy)</i>	
<i>Roméo Fortier</i>	1920 - 1944 (inhumé à Falaise en Normandie)
<i>Oscar Girard</i>	1916-.....
<i>Jean-Marc Jennings</i>	1951 - .....

Les familles des anciens combattants sont aussi invitées à partager le brunch des bénévoles.

## Municipalité de Sainte-Brigitte-de Laval : reconnaissance du bénévolat

### Un brunch pour dire merci

Le conseil municipal invite tous les bénévoles  
le 25 octobre vers 10 h 30, au Trivent.

Cette journée reconnaissance nous offre une excellente occasion pour souligner le travail des bénévoles qui oeuvrent au sein de notre communauté. et les remercier pour leur partage, leur générosité et leur solidarité.

Toutes ces personnes qui consacrent temps, talents et énergie au service des autres sont indispensables à la bonne santé de notre vie communautaire.  
Leur présence fait toute la différence.

Nous vous attendons

# Nouvelles de l'OPP

L'OPP (l'organisation de participation des parents) reprend ses activités avec le retour des élèves à l'école : photos scolaires, levée de fonds, Halloween, Noël, etc.



Le nouveau parc-école, une vraie réussite

Attendu impatiemment par tous, le parc-école est prêt pour le plus grand plaisir des élèves. Balançoires, glissoires, tourniquet, murs d'escalade, il y en a pour tous les goûts. Un grand merci à monsieur Côté, directeur, et à tous ceux de l'équipe école qui se sont investis pour rendre plus belles et agréables les périodes de récréation. Ce projet s'est aussi réalisé grâce à l'appui des parents des enfants de l'école par l'intermédiaire des campagnes de financement. L'OPP est à la veille de lancer sa deuxième levée de fonds pour atteindre son objectif de 10 000 \$ pour un des modules du parc-école.

## Assemblée générale: 16 septembre 2009

L'OPP y présentera de nouveaux produits biologiques, écologiques et équitables de la compagnie Humeur Desing pour cette levée de fonds. Toute l'équipe de l'OPP vous invite à venir nombreux à cette assemblée. Vous aurez ainsi l'occasion de mieux connaître l'école de votre enfant et peut-être de vous impliquer dans un des comités ou conseils de l'école.

## Photo scolaire: 16 septembre

Il vous sera possible de prendre rendez-vous pour obtenir une photo de famille de 15 h 30 jusqu'à 17 h 30. Si vous le désirez, laissez votre nom à madame Isabelle Gagnon (au 825-3312) .Au plaisir de vous rencontrer le 16 septembre.

L'équipe de l'OPP

# Une rentrée scolaire sous le signe de la nouveauté

## Mon arbre grandit, moi aussi !

Un thème inspirant pour une école qui se préoccupe de l'environnement



Une nouvelle brigadière : Aline Côté Tremblay



Un  
nouveau  
parc école



Des nouvelles élèves très attentives.





## *6ième édition à Sainte-Brigitte-de-Laval*

### *La super soirée canadienne au profit de la Fabrique - 17 octobre 2009 -*

Déjà le 6ième anniversaire! C'est maintenant de tradition chez nous de nous réunir à l'automne pour danser au rythme de notre folklore, et c'est au Centre communautaire du Trivent que cette soirée aura lieu, non pas en octobre, mais bien le 17 octobre prochain à 20 h.

Encore une fois, les danses de notre folklore québécois (Quadrille, Calédonia, Pinto, Papillon, Sets callés) seront à l'honneur, de même que les danses de ligne (Mambo sourire, Cha-Cha, Shame, Goulou-goulou, Salsa) sur la musique de l'ensemble « Les Laurentiens » d'André Gosselin, que 150 personnes ont eu le plaisir d'entendre à chaque année depuis 2004.

Cette soirée se veut une occasion de « swinger votre compagnie » entre amis et en famille, comme dans le bon vieux temps, mais aussi de transmettre aux jeunes générations cette belle tradition de notre culture Lavalloise.

Deux particularités pour le 6ième anniversaire :

- le goûter sera servi vers 23 h comme l'an dernier, ce qui avait été apprécié par ceux et celles qui désiraient quitter à une heure raisonnable, et avait permis aux autres de reprendre des forces pour continuer à swinger;
- la danse reprendra par la suite pour se terminer, non pas à minuit comme d'habitude, mais à 1 h du matin, comme l'an dernier tel que plusieurs l'avaient demandé en 2007.

N'hésitez donc pas à solliciter vos amis et les membres de votre famille (grands-parents, parents, oncles, tantes, petits-enfants, cousins et cousines) pour venir en grand nombre faire de cette soirée une réussite.

***Vous l'avez manqué l'an dernier, et l'avez regretté toute l'année?  
Ne ratez pas votre nouvelle chance, et joignez-vous à nous.***

Pour de plus amples informations, et pour vous procurer des cartes au coût de 15 \$ (incluant un goûter en fin de soirée), vous pouvez communiquer avec:

Gisèle Girard au secrétariat de la Fabrique 825-2596

ou avec les marguilliers et marguillières :

Georgette et Fernand Boissinot 977-2164

Danielle Thomassin 825-3356

Ghislaine Vadnais 825-2863

Yvon Lamarre 825-2784

Johanne Thomassin 825-3070

***Danielle Thomassin, marguillère***

# Centre Holo



## Gym-Cardio-Musculation

---

*7 rue de la Patinoire, Ste-Brigitte-de-Laval, Qc. G0A 3K0*  
*Téléphone : 418-825-6010*

Les travaux vont bon train. L'ouverture est prévue pour fin octobre début novembre.

Abonnement :	3 mois :	229,00 + tx
	6 mois :	349,00 + tx
	12 mois :	499,00 + tx

Étudiants 16 ans et plus et âge d'or : 30 % de rabais + tx

---

Nous aurons au départ 25 appareils pour la musculation et le cardio. Pour éviter les délais d'attente pour les appareils, nous nous limiterons à 200 membres pour l'instant.

**RÉSERVEZ IMMÉDIATEMENT VOTRE PLACE.**

**Inscription pour tous : 35.00 \$ + tx**  
**(au 9 rue de la Patinoire)**

Nos heures d'inscription sont :	Lundi au vendredi :	6 h00 à 21h00
	Samedi :	8h00 à 17h00
	Dimanche :	Fermé
	Jours fériés :	Fermé

Pour inscription et informations : Téléphone : 418-825-6010  
Courriel : [centreholo@ccapcable.com](mailto:centreholo@ccapcable.com)

**Propriétaires : Yvonne Thomassin et Pierre Gariépy**

# La chorale, enfin une réalité!



## Chantons pour le plaisir



En 2005, nous avons dû abandonner notre projet de chorale n'ayant pas trouvé de chef de chœur. Cette année, nous avons découvert la perle rare en la personne de Mme Caroline Veillette, ce qui nous permet de relancer ce beau projet.



Nous invitons donc, femmes, hommes, adolescents et adolescentes de 16 ans et plus, à venir chanter avec nous. Notre répertoire sera fait de chansons populaires et québécoises. Aucune compétence musicale n'est nécessaire, il vous

suffit d'aimer chanter. Nous prévoyons tenir les pratiques le mercredi soir de 19 h à 21 h à l'église.

Afin que nous puissions entreprendre les démarches finales et fixer le coût de l'inscription, nous vous demandons de vous inscrire le plus tôt possible. Plus vite nous aurons votre nom, plus vite nous débuterons.

Pour vous inscrire, contactez:

Diane Clavet	825-2502
Jocelyne Clavet	825-2648
Lucille Thomassin	948-2610



## Forces fraîches à la rescousse

Notre équipe s'agrandit et s'enrichit de l'arrivée de nouveaux collaborateurs. Elle les remercie chaudement de bien vouloir partager leurs connaissances et leurs talents avec son lectorat. Voici donc le nom de ceux que *Le Lavallois* accueille avec un grand plaisir et ... beaucoup de soulagement.

Ainsley Gilbert  
Bédard Guillaume  
Bélair Claire  
Couture Danielle  
Hudon Dominique  
Renaud Marie-Andrée  
Savard Mélanie  
Thomassin Mathieu

à l'humour  
caricaturiste  
journaliste  
chronique bio-éco  
*La chronique de Dominique*  
correction et montage  
journaliste  
chronique automobile

Merci de votre générosité et de votre intérêt bénévoles pour notre communauté.  
Le C.A. du journal *Le Lavallois*

**VENTE DE PNEUS D'HIVER**  
Presque toutes les marques disponibles  
"JE VOUS OFFRE LE MEILLEUR PRIX SUR LE MARCHÉ"  
8, rue du carrefour Ste-Brigitte de Laval, G0A 3K0

### Ateliers créatifs

Mar. 29 sept.:	Création de bracelets
Lun. 19 oct.:	Couronnes d'Halloween
24 Place des Sables - 18 h 45 à 20 h 30	
1 atelier 25\$ - 2 ateliers 45\$ (matériel inclus)	
Rés:	France Thomassin 825-2314
Rens:	Julie Côté 657-6478
<a href="http://www.lesateliersviannie.com">www.lesateliersviannie.com</a>	

## Chow mein

Voici une recette de chow mein facile à réussir. Vous aurez du plaisir à la faire et la déguster.

6 tasses de légumes au choix:

laitue chinoise	brocoli
carottes	céleri
piments	champignons

3 c. à soupe huile d'olive

Sauce:

2 c. à thé sauce Tamari ou soya  
3 c. à tb. cassonade  
1 t. eau  
¼ t. sauce Worcestershire  
1 c. thé bouillon de poulet concentré  
1/8 c. à thé poivre de Cayenne  
1 c. à thé fécule de maïs

Faire blanchir les brocolis et les carottes dans l'eau bouillante.

Faire revenir les légumes dans l'huile en commençant par la laitue chinoise.

Mélanger les ingrédients de la sauce ensemble. Ajouter la sauce aux légumes et réchauffer. Ajouter sel et poivre au goût.

Donne 4 à 6 portions



**Groupe Investors**  
Services financiers Groupe Investors Inc  
**Serge Gagnon**  
Conseiller  
Représentant en épargne collective  
3075, chemin des Quatre-Bourgeois,  
bureau 104, Québec, Qc. G1W 4Y5  
Tél : 418 654-1411 Domicile : 418 825-2341  
Télé : 418 654-1103 Cell : 418 554-1672  
serge.gagnon@groupeinvestors.com  
Membre du groupe d'entreprises de la Corporation Financière Power

Dévoreur d'énergie  
**RECHERCHÉ**  
 Récompense 60 \$

CONFIEZ VOTRE VIEUX  
**RÉFRIGÉRATEUR OU  
 CONGÉLATEUR À RECYC-FRIGO**



Vous réduirez votre consommation d'électricité annuelle et contribuerez à la protection de l'environnement, puisque chaque appareil est recyclé à 95 %. Une initiative d'Hydro-Québec !

**Vous pourriez économiser jusqu'à 505 \$ en énergie et recevoir jusqu'à 110 \$ !**

Pour chaque appareil récupéré (maximum de deux appareils par ménage), Hydro-Québec vous fera parvenir un chèque de 60 \$ après la collecte de cet appareil. De plus, si vous remplacez votre appareil énergivore par un appareil homologué ENERGY STAR®, vous pourrez bénéficier d'une remise par la poste pouvant atteindre 50 \$ en plus d'économiser sur la durée de vie de l'appareil.

**Économies découlant du remplacement par un réfrigérateur homologué ENERGY STAR® \***

Réfrigérateur (entre 14,5 pi³ et 18,5 pi³)	Économies selon l'année de fabrication de l'appareil, à titre indicatif				
Année de fabrication	Avant 1982	1982-1985	1986-1989	1990-1993	1994-1999
Économie annuelle en kWh	1444	1111	817	529	273
Montant économisé en 5 ans	505 \$	389 \$	286 \$	185 \$	96 \$

\* Tableaux présentés à titre indicatif seulement; économies basées sur des valeurs moyennes provenant de données de consommation normalisée de plusieurs modèles et sur un coût moyen du kWh de 0,07 \$; valeurs ne tenant pas compte des effets croisés (incidence de la chaleur produite par les appareils et son impact sur les besoins de chauffage et, s'il y a lieu, de climatisation).

Inscrivez votre demande en ligne au  
**[www.recyc-frigo.com](http://www.recyc-frigo.com)**

ou communiquez avec l'escouade RECYC-FRIGO au  
**1 877 493-7446 (49FRIGO)\*\***

**Assurez-vous d'avoir votre facture d'électricité en main.**

\*\* L'appareil doit avoir plus de 10 ans, avoir un volume intérieur entre 10 pi³ et 25 pi³, être fonctionnel et branché.



Le programme RECYC-FRIGO, une initiative d'Hydro-Québec, est administré par le Consortium MRE ENVIRONNEMENT. Hydro-Québec fera parvenir un chèque de 60 \$ au propriétaire de l'appareil, une fois celui-ci récupéré. Une limite de deux appareils par foyer s'applique. Hydro-Québec se réserve le droit de mettre fin à ce programme sans préavis. Certaines restrictions peuvent s'appliquer.

## Première saison de soccer à Ste-Brigitte-de-Laval : mission accomplie!

Vous ne le saviez peut-être pas, mais plusieurs jeunes lavallois ont eu la chance de pratiquer leur sport favori, ici-même, à Ste-Brigitte-de-Laval, cet été. En effet, ils sont près de 70 joueurs âgés entre 3 et 9 ans ainsi que plusieurs adultes adeptes de ballon rond à avoir joint l'une ou l'autre de nos équipes de soccer!

Après s'être exercés quelques semaines en gymnase, nos jeunes prodiges ont enfin pu laisser libre cours à leur véritable talent à l'extérieur, sur un terrain gazonné du camping Montmorency. Il y en avait de l'action, tous les dimanches, lundi et mardi soir!

Nos petits sportifs ont même eu la chance de vivre la frénésie d'un vrai tournoi, les 1er et 2 août derniers, en participant au festival/tournoi national de soccer Tanguay. Tous en sont repartis avec une belle médaille au cou, un sourire aux lèvres et surtout, des souvenirs impérissables!

La saison s'est terminée sur des échanges amicaux avec les joueurs de soccer de Boischatel, le 20 août en soirée. Une expérience qui sera sans doute renouvelée à quelques reprises l'an prochain, étant donné son grand succès! Bravo les Renardeaux! Souhaitons également que nous pourrions bientôt recevoir d'autres équipes chez nous, lorsque nous aurons la chance d'évoluer sur un vrai terrain réglementaire et sécuritaire.

Tous les joueurs profitent maintenant d'un repos bien mérité, mais pas pour longtemps, car les pratiques en gymnase reprendront dès la mi-novembre! De quoi se garder en forme en vue de la prochaine saison estivale qui devrait être encore plus populaire puisque de nouveaux groupes d'âges (pour les 10 ans et plus) seront ajoutés. Donc, si vous-même ou un jeune sportif de votre entourage avez envie de vous joindre à l'une des équipes, nous vous invitons à surveiller la programmation d'automne de l'Association sportive de Ste-Brigitte-de-Laval (ASSBDL), ou encore à visiter son site internet :



Entraîneurs: Renaud Patry et Alain Turgeon



Entraîneurs: Kenneth Tremblay et Étienne Melançon



Entraîneurs: Renaud Patry et Alain Turgeon



Guillaume Bédard

# **NOUVEAUTÉS en date du 18 août 2009**



## ***Résidence Le Trèfle d'Or***

25, rue St-Émile, Ste-Brigitte-de-Laval

**NOUVEAU : Occupation 1<sup>er</sup> novembre 2009**

**65 ans et plus - 3 1/2 disponibles**

Surveillance 24h/24h, appel d'urgence  
2 repas (dîner, souper), 1 collation  
Services de buanderie et de ménage  
Infirmière temps partiel pour consultation  
Ascenseur, bibliothèque, salon de coiffure  
Terrasse, salle communautaire, jardin communautaire

### **Modes de location à votre disposition**

<b>Location annuelle</b>	Tous les services – Bail annuel (juil. 2010)
<b>Location – Essai 3 mois</b>	Tous les services – Bail annuel (juil. 2010) Clause de résiliation après 3 mois
<b>Location Services réduits</b>	Bail annuel (juil. 2010) Services <u>non compris</u> : Repas, ménage, buanderie, infirmière <b><u>NOUVEAU</u></b> : Disponible aussi pour les logements subventionnés par la SHQ (max de 5)

**Pour information et réservation : Action-Habitation : 418-648-1278**

**Pour présentation privée du projet chez vous**

Danielle Thomassin (418-621-4752) ou Lilianne Lacroix (418-825-1527)

# *Résidence Le Trèfle d'Or*

La date de prise de possession des logements est reportée au 1<sup>er</sup> novembre 2009. Nous avons très hâte de vous accueillir dans votre Résidence.

Depuis la parution du dernier journal Le Lavallois, les membres du CA de la Résidence ont modifié l'offre de modes de location. Ainsi, nous avons décidé d'ajouter l'accessibilité aux logements subventionnés par la SHQ aux personnes qui désirent louer un logement avec moins de services (sans repas, entretien ménager, buanderie ni infirmière hebdomadaire). Il est à noter que cette offre se limite toutefois à un maximum de 5 logements sur les 12 logements subventionnés disponibles.

## **Il est grand temps de réserver votre logement** **Surtout si vous désirez un logement subventionné par la SHQ**

Dites-vous que **ce beau projet a été mis en place pour vous ici à Sainte-Brigitte-de-Laval** et qu'il serait dommage que vous passiez à côté juste parce que vous n'avez pas la bonne information complète sur le projet. Communiquez donc avec nous, et nous pourrons vous faire une présentation privée à vous et votre famille pour vous permettre de prendre une décision éclairée par la suite.

### **Détails des services**

#### **Surveillance 24h/24h et système d'appel de garde :**

- ✓ Personne avec formation RCR (réanimation cardio-respiratoire) et spécifique pour support relatif à une urgence de type médical léger, disponible en tout temps;
- ✓ Système d'appel de garde (tirettes) installé dans chaque pièce du logement et relié à une centrale qui fait le lien avec la personne affectée à la surveillance de garde dans la Résidence. Service d'aide complètement gratuit.

#### **Infirmière à temps partiel pour consultation (6 heures/semaine) :**

- ✓ Infirmière présente à la résidence 2 demi-journées par semaine;
- ✓ Rencontre de tous les résidents et résidentes, chaque semaine, pour faire un suivi général;
- ✓ Possibilité de faire les prélèvements prescrits par les médecins;
- ✓ Dossier médical préparé par l'infirmière pour chaque résident et résidente avant son arrivée à la Résidence Le Trèfle d'Or;
- ✓ **En septembre prochain**, l'infirmière rencontrera individuellement toutes les personnes inscrites pour octobre 2009 pour préparer leur dossier médical spécifique et les connaître un peu avant leur arrivée.

#### **CLSC :**

- ✓ Les résidents et résidentes qui reçoivent déjà des services du CLSC, ou deviendraient éligibles à de tels services, continueront de les recevoir à la Résidence Le Trèfle d'Or.

#### **Service de repas :**

- ✓ Repas maison cuisinés sur place dans les cuisines de la Résidence;
- ✓ Dîner et souper, de même qu'une collation en soirée sont inclus;
- ✓ Déjeuner non inclus. Les locataires pourront préparer eux-mêmes leur déjeuner à l'heure qui leur convient dans leur logement. Espace prévu pour micro-ondes, petit four de table, cuisinière conventionnelle (pas obligatoire), réfrigérateur conventionnel ou de table.

#### **Services de buanderie, d'entretien ménager et de déneigement des balcons :**

- ✓ Lavage compris dans le coût du logement. Les équipements des salles de lavage sont toutefois disponibles pour les personnes qui désireraient les utiliser;
- ✓ Entretien ménager dans chaque logement, chaque semaine, et déneigement des balcons au besoin.

*Danielle Thomassin* (418-621-4752)

# TAXI BUS LAVAL

STE-BRIGITTE-DE-LAVAL

## 418 825-2344



**3 TAXIS - 24h**

**2 TRANSPORTS ADAPTÉS**

**5 / 7 jours seulement**

**(aussi pour personnes  
admissibles au transport collectif)**

**417 ave Ste-Brigitte, GOA 3K0 C.P. 838**



# Y VEND DU BOIS

**Bois de chauffage**

**Poêle et foyer**

## 418 825-2344

**Yvan**



## Excavation Dave Thomassin inc.

- **Déboisement**
- **Excavation**
- **Location machinerie lourde**
- **Transport terre-sable-gravier**

**Cell.: 418 929-3930**

**Résidence : 418-825-3930**

**Bureau : 418 825-2344**

**Fax : 418 825-2754**

**Email : [francyvan@ccapcable.com](mailto:francyvan@ccapcable.com)**

**417 ave Ste-Brigitte**

**Ste-Brigitte-de-Laval GOA 3K0**



# La chronique de Dominique

par *Dominique Hudon*

## La saga de l'heure

Le 2 juillet 2003 est une date historique pour les fans de Twilight. Tout commença lorsque Stephenie Meyer se réveilla en sursaut, au beau milieu d'un rêve des plus réalistes. Dans son rêve, un vampire et une jeune femme discutaient d'amour et de... sang. Inspirée, elle décida d'écrire les détails de son rêve. Naquit alors le premier chapitre de Twilight : La Fascination.

À la fin du roman, elle réalisa que ses personnages avaient d'autres expériences à vivre, et commença immédiatement la suite. Sa sœur la convainc alors de publier. Après avoir fait des pieds et des mains, elle voit finalement sortir son roman, qui a instantanément un succès fou. Les aventures d'Edward et

de Bella ont été rêvées, écrites, publiées et maintenant, elle sont racontées au grand écran.

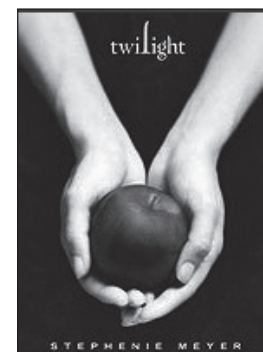
Ces personnages captivants seront de retour dans le deuxième tome de la saga, *New Moon* (ou *Tentation*), qui sortira en salles en novembre prochain. Dans ce nouveau volet, Bella sera anéantie par le départ d'Edward, mais reprendra lentement goût à la vie grâce à l'amitié de Jacob. Toutefois, elle se rendra compte que son ami n'est pas exactement humain...

D'ailleurs, les producteurs ont opté pour un endroit particulier pour tourner les scènes extérieures de *New Moon*... Vancouver! De plus, les scènes qui de-

vaient être tournées à Volterra, en Italie, ont déménagé dans le village de Montepulciano, qui a été entièrement repeint et rénové.

La saga comprend quatre livres: *Fascination*, *Tentation*, *Hésitation* et *Révélation*, qui sont proprement...

Fascinants!



En résumé, c'est quelque chose à ne pas manquer!

---

## Un bilan positif pour le transport adapté !

Pour faire suite à un commentaire reçu, à l'effet que la MRC diminuait le service du transport adapté, nous tenons à préciser certains faits quant à cette situation. Tout d'abord, la MRC doit obligatoirement fonctionner sur la base d'un plan de transport régional, lequel doit être approuvé par le ministère des Transports du Québec. Le plan actuel mentionne que le service est offert 5 jours par semaine à l'intérieur de la municipalité et 3 jours par semaine en direction de Québec. Il s'agit d'ailleurs d'une augmentation d'un jour par semaine par rapport au service offert au cours des deux premières années. De plus, il n'y a qu'un aller-retour prévu par jour pour ce service. Les heures de ce trajet doivent satisfaire l'ensemble des besoins des usagers et non d'un seul.

Dans ces circonstances, il peut arriver que certains usagers soient contraints d'attendre mais c'est malheureusement la seule façon de fonctionner. Il est certain que le plan de transport pourrait être modifié afin de satisfaire tous les besoins. Toutefois, les coûts assumés par les citoyens augmenteraient inévitablement. Étant donné que peu de coûts fixes sont à assumer dans ce service, faire 2 trajets par jour signifierait doubler le budget.

Selon les statistiques recueillies en date du mois d'août 2009, les déplacements des usagers pour la municipalité de Sainte-Brigitte-de-Laval sont passés de 483 en 2007 (année de démarrage) à 955 en 2008 et 813 jusqu'à maintenant en 2009. Quant au véhicule utilisé et dont la capacité semble insuffisante, la

MRC analyse actuellement les besoins déjà existants ainsi que ceux anticipés pour la prochaine année. S'il s'avérait qu'un autre type de véhicule soit nécessaire, les changements seront faits pour le 1er janvier prochain. Toutefois, le nombre d'allers-retours demeurera le même en raison des coûts beaucoup plus élevés que cette modification engendrerait.

Nous sommes désolés de ne pouvoir donner suite aux demandes soumises mais nous devons composer avec les limites budgétaires. Nous comprenons que la situation des personnes pouvant bénéficier de ce service n'est pas toujours facile mais soyez assurés que la MRC met tous les efforts nécessaires pour répondre aux besoins des citoyens.

# FÉLICITATIONS LES FILLES

En tant que parents, nous sommes très fiers de nos filles Alexanne Bolduc, 11 ans et Laurie Bolduc, 8 ans. Elles ont effectué et réussi un voyage en vélo de 120 km en 2 jours. Il ne faut pas oublier leur petite soeur Mégane, 3 ans, qui a participé dans son bac de vélo, papa apportait les bagages dans le chariot.

Nous sommes partis le vendredi 3 juillet, sous la pluie, pour aller dormir dans les hauteurs de Portneuf, dans une tanière (piste cyclable Jacques-Cartier-Portneuf). Pour s'y rendre, nous avons dû pédaler durant 6 heures puisque la route du retour



La tanière



Alexanne, Laurie, Mégane et papa.

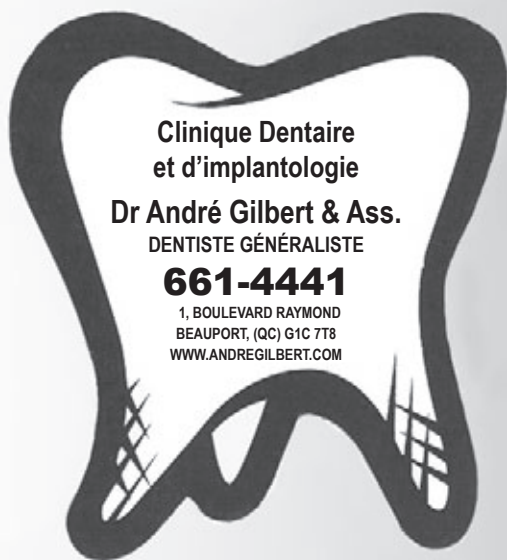
descend presque tout le temps. Pas besoin de mentionner que nous avons dû monter pour y arriver.

Nous avons bien aimé cette expérience et nous prévoyons effectuer d'autres voyages de ce genre. Les filles aimeraient faire le tour du Lac St-Jean avec nous, soit 260 km de vélo. Bravo les filles ! Vous êtes «tripantes» !

*Cynthia Bolduc*



Maman et ses filles



**Clinique Dentaire  
et d'implantologie**  
**Dr André Gilbert & Ass.**  
DENTISTE GÉNÉRALISTE  
**661-4441**  
1, BOULEVARD RAYMOND  
BEAUPORT, (QC) G1C 7T8  
WWW.ANDREGILBERT.COM

On observe souvent sur le dessus des molaires et des prémolaires des creux et des sillons profonds appelés « puits et fissures ». Il est souvent difficile de les nettoyer adéquatement puisque les soies de la brosse à dents ne peuvent atteindre l'intérieur de ces creux. Donc, ceux-ci emprisonnent facilement les débris alimentaires qui, accompagnés de bactéries, causent la carie dentaire.

## ***LE SCELLEMENT DES PUIITS ET DES FISSURES***

Votre professionnel dentaire peut toutefois vous aider à prévenir la carie dentaire sur vos dents en appliquant une résine de scellement sur les surfaces masticatrices. La résine de scellement agit comme une barrière protectrice empêchant la plaque dentaire et les aliments de se loger sur la dent et de causer une carie.

Ce traitement préventif offre une protection importante et dure plusieurs années. Le scellant s'applique en quelques minutes, et ce, sans anesthésie. Le scellement des puits et fissures est, sans l'ombre d'un doute, la mesure préventive la plus efficace à ce jour.

*L'absence de carie sur vos dents  
est maintenant possible et constitue  
certainement un héritage précieux pour  
vous et vos proches!*



# Club de l'Âge d'Or

## Journée internationale des aînés

Afin de souligner la journée internationale des aînés, mardi le 29 septembre, le club de l'Âge d'Or en partenariat avec la municipalité de Ste-Brigitte-de-Laval offrira un dîner aux personnes aînées de la municipalité.

Ce dîner aura lieu au sous-sol de l'église à 11 h 30; il sera précédé d'une messe à 11 h et suivi de nos activités en après-midi. Une réservation est requise pour y assister. Inscrivez-vous donc avant le 24 septembre car les places sont limitées.

**Lilianne Lacroix**, présidente 825-1527

### Renouvellement de carte de membres

Les cartes de membres pour l'année 2009/2010 sont disponibles depuis le 14 août. Ne pas oublier que la date d'échéance est le 30 septembre 2009. Il n'y a pas d'augmentation cette année, le prix demeure le même soit de 24 \$. Présentement nous sommes 215 membres et nous avons comme objectif d'atteindre 225 membres. Nous invitons donc toutes les personnes de 50 ans et plus à faire partie de notre club.

Veillez nous faire parvenir vos changements d'adresse le plus tôt possible, afin que vous puissiez recevoir votre revue *Virage*.

### Déjeuner au restaurant Le Lavallois

Venez déjeuner avec nous au restaurant Le Lavallois, mardi le 13 octobre entre 9 h à 10 h. Les places sont limitées  
Prix : 5 \$ membres et 6\$ non-membres  
Réservez avant le 7 octobre  
Resp: Pierre-Paul Giroux 907-5167  
Jean-Marc Jennings 825-1527

### Tournoi de cartes

Mardi, le 13 octobre au sous-sol de l'église de 13 h à 16 h, nous organisons un tournoi de cartes (kaiser et politique). Les équipes seront formées au hasard. L'argent recueilli sera remis en bourse et le club fournira 30 \$. Nous aurons aussi un prix de présence.  
Insc: 1 \$ membres 3 \$ non-membres  
Resp: Lilianne Lacroix 825-1527

### Épluchette de blé d'Inde

58 personnes sont venues se régaler lors de notre épluchette de blé d'Inde du 25 août dernier. Il nous a fait plaisir de revoir notre doyen monsieur Daniel Fortier.



Monsieur Daniel Fortier et madame Lilianne Lacroix

### Brunch au restaurant Le Continent

Dimanche le 18 octobre à 11 h aura lieu un brunch pour les membres du club de l'Âge d'Or de Ste-Brigitte-de-Laval et leurs amis.  
Prix: 12 \$ membres 15 \$ non-membres  
Taxe et pourboire inclus  
Réservation nécessaire avant le 13 octobre  
Resp: Pierre-Paul Giroux 907-5167  
Jean-Marc Jennings 825-1527

### Votre conseil d'administration:

Lilianne Lacroix prés. 825-1527  
Paul-Henri Fortier v-p 825-2031  
Michel Després, secrétaire 849-2089  
Jean-Marc Jennings, trés. 825-1527  
Marcel Tremblay, adm. 825-5059  
Pierre-Paul Giroux adm. 907-5167  
Suzanne Duguay adm. 825-2372

### Action bénévole



Le club de l'Âge d'Or tient à remercier monsieur Raymond Bernier, député de Montmorency, pour l'aide apportée à l'action bénévole.

### SAINT-VINCENT-DE-PAUL

Je vous rappelle que notre comptoir est ouvert régulièrement au sous-sol de l'église à chaque troisième vendredi du mois.

Vous pouvez vous y présenter de 18 h 30 jusqu'à 20 h. Toutefois, s'il y a urgence, vous pouvez m'appeler au 825-2236 et je pourrai vous accommoder.

**Thérèse Fortier**

### Les petites douceurs de Ste-Brigitte

Le groupe de cuisine collective *Les petites douceurs de Ste-Brigitte* reprendra ses activités  
lundi le 12 octobre.

Bon retour aux membres.

**Jocelyne lord**



Notre vie paroissiale  
Par Gisèle Girard

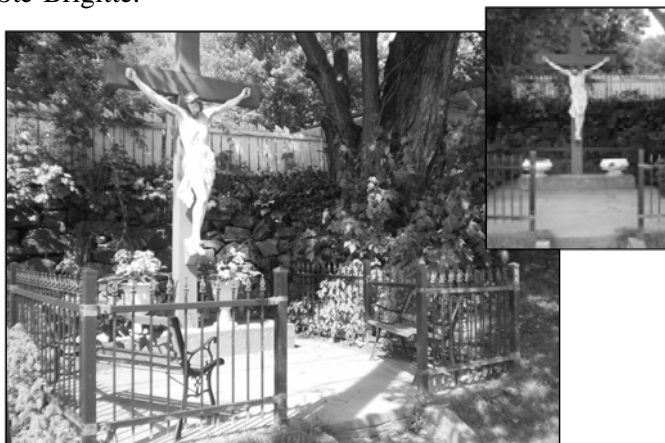
## Mot du pasteur

Chers Lavallois,  
Chères Lavalloises,

### Grand Merci !

À un couple, habitant au cœur de la ville, qui par générosité, a embelli la croix de chemin située dans le secteur Vallière (à la hauteur du 119, ave Ste-Brigitte).

Grâce à eux, des gens peuvent s'asseoir et se recueillir près du corpus fleuri. Dans un avenir rapproché, les cyclistes et les piétons pourront prendre un temps de repos avant de se diriger vers les belles montagnes de Ste-Brigitte.



Je profite de l'occasion pour remercier tous ceux et celles qui ont pris ou prennent le temps d'entretenir ces lieux de recueillement et de prières. Que le Seigneur les bénisse et les protège.

### Loterie Sainte-Thérèse

Le conseil de Fabrique de la paroisse Sainte-Thérèse organise à nouveau une loterie au profit de la paroisse Sainte-Thérèse-de-l'Enfant-Jésus. *Le coût du billet est de 30\$.* Le billet est valide pour douze tirages. Billets en vente au secrétariat des deux paroisses. Info : 418 825-2596 et 418 663-4011 poste 1.

*Votre Pasteur,*  
**Réjean**

## Horaire des messes

À partir du 13 sept.

*Ste-Brigitte*  
Le dimanche : 09h30

*Ste-Thérèse*  
Le samedi : 16h00

Le dimanche : 09h00  
11h00



**Réjean Lessard, prêtre, curé**

## Contribution Paroissiale Annuelle

*Avez-vous fait parvenir votre contribution 2009 ?*

Seulement grâce à votre générosité, nous pourrions vous donner des services pastoraux par le biais de personnes ressources qui animent votre communauté.

Nous avons une responsabilité collective pour soutenir les activités catéchétiques pour nos jeunes. Cet éveil de la foi se réalise par vous, votre famille et la communauté chrétienne.

*Il est important de vous dire que tout don offert à la paroisse est bienvenu. Par contre, en regardant notre budget et en calculant le nombre de donateurs réguliers, nous sommes venus à la conclusion que nous sommes dans l'obligation de vous suggérer un montant de 150\$ par couple ou 80\$ par personne seule.*

Au nom de l'assemblée des marguilliers et marguillières, merci de votre solidarité.

---

## Service d'Initiation à la vie chrétienne

À noter : En septembre 2009; vous serez invités :

- à vous impliquer afin de collaborer à maintenir ces valeurs chrétiennes au sein de votre famille, de votre communauté, de votre ville;
- à vous inscrire à ce programme d'enseignement religieux qui vous sera proposé pour vous aider à transmettre à votre jeune la foi catholique et pour le préparer à s'inscrire à une démarche sacramentelle, Tél. : 825-2596.

*Pensons-y!*

**À bientôt!**  
*Gisèle Girard, intervenante en paroisse.*



## Kermesse de la Barak

### Félicitations à nos jeunes

Les activités de la MDJ recommencent. La *Kermesse de la Barak*, lors de l'événement de *la Joyeuse pagaille* est maintenant derrière nous de même que le *Laval'Art*.

Nous profitons du journal pour remercier publiquement tous les jeunes qui se sont donnés à fond pour en faire une réussite. Vous vous êtes offert des moments inoubliables. Pour la *Kermesse*, sous le chapiteau, vous avez créé et fabriqué 16 jeux s'adressant à des jeunes (2 seulement étaient des locations). Vous avez imaginé le kiosque pour le *Laval'Art*. Vous avez travaillé de nombreuses heures. Vous avez tenu le coup. Bravo à tous!

Les enfants sont venus nombreux pour y participer et se sont bien amusés. Quel bel encouragement!

Lorsque nos actions quotidiennes sont ponctuellement épaulées par des élus qui ont à coeur la cause des jeunes et leur avenir, il est juste de leur souligner de la gratitude: les jeunes sont notre présent et notre avenir. Aussi, la Maison des jeunes, la *Barak*, tient à remercier une fois de plus son député provincial, monsieur Raymond Bernier, pour ses appuis financiers. L'intérêt que vous manifestez à notre égard encourage les jeunes à profiter le plus possible de ce que la *Barak* leur apporte et stimule les éducatrices à poursuivre leurs efforts pour honorer leur mission. Nous sommes tous touchés par votre présence et votre soutien. Les jeunes se joignent à leurs intervenantes pour vous remercier chaleureusement.

Venez nous rejoindre  
 Vous êtes tous les bienvenus  
 Nombreuses sorties à découvrir  
 Plusieurs projets pour vous investir  
 Développez votre créativité  
 Faites-vous de nouveaux amis

### On vous attend!

Mardi :	18 - 21 h	(12 à 18 ans)
Jeudi :	15 - 18 h	(10 à 12 ans)
	18 - 21 h	(12 à 18 ans)
Vendredi :	15 - 18 h	(10 à 12 ans)
	18 - 21 h	(12 à 18 ans)

## C'est aussi ça la vie..

par Gilbert Ainsley

Le lit est l'endroit le plus dangereux du monde, puisque 99% des gens y meurent.

(Mark Twain)

Si haut qu'on monte dans la vie, on finit toujours par des cendres...

(Henri Rochefort)

Le verbe aimer est difficile à conjuguer. Son passé n'est pas simple ; son présent est imparfait, et son futur est toujours conditionnel.

(Jean Cocteau)

Y'a trois choses qu'on ne peut pas regarder en face : le soleil, la mort et le dentiste.

(Alex Métayer)

Celui qui met le pied sur une vipère risque une mort sûre.

(Jean Aillaud)

Si certaines personnes faisaient des petits changements dans leur conversation, cela leur permettrait peut-être d'augmenter la conservation de leurs proches et amis...

(Gilbert Ainsley)



La lutte sumo...wow. Même M. le maire s'est laissé prendre au jeu.



Course en poche de patate



Un jeu de poches full hot



Un chapiteau plein de jeux

**NOUVEAU – NOUVEAU – NOUVEAU**

***Les Immeubles du Domaine Belle-Vue***  
***Rue du Domaine via rue Bellevue***

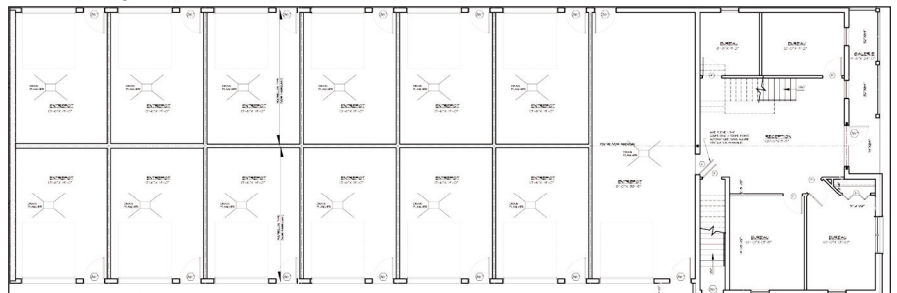


Location de garages  
Espaces à bureaux  
Mini-entrepôts

Accessible 7 jours sur 7

24 heures par jour

Système de caméra de surveillance



Accès électronique - Système de détection d'incendie - Chauffage - Chariot (manutention)

Dimension disponible selon vos besoins - Location avec bail annuel ou mensuel

PROJET DE CONDO 4 ½ & 5 ½

PHASE IV

AUTOMNE 2009

TERRAINS POUR JUMELÉS

ET UNIFAMILIALES

DISPONIBLES



Informations : M. Clermont Vallée : 418-825-2922

Courriel : [peeq@ccapcable.com](mailto:peeq@ccapcable.com)

# Résidence L'Abri des Sages

Pour personnes âgées autonomes et semi-autonomes

Résidence certifiée par l'Agence de la santé et des services sociaux de la Capitale-Nationale



## Nous acceptons les couples

Voici un endroit près de chez vous, une petite résidence familiale intime pour ceux qui n'aiment pas le dépaysement, les cafétérias, les longs corridors et les ascenseurs, bref une ambiance comme à la maison, de succulents repas et le tout dans un décor enchanteur et un contexte sécuritaire. Capacité de 12 personnes, 9 chambres et un logement 3 ½ en location.

Notre résidence se distingue des autres par ses services personnalisés, son approche humaine, le droit aux résidents de participer aux tâches journalières pour ceux qui le désirent. Venez nous visiter, nous serons heureux de vous rencontrer. Voici en partie une liste des services que nous offrons :

- Soins complets d'hygiène avec mise en plis (brushing) (hebdomadaire)
- 3 repas par jour et collations
- Buanderie (vêtements et lit) (hebdomadaire)
- Lingerie et literie fournies
- Entretien ménager
- Cloche d'appel
- Distribution des médicaments
- Surveillance 24 heures
- Service d'Eucharistie hebdomadaire
- Offices religieux aux fêtes
- Activités de jeux et de loisirs
- Sortie extérieure pour ceux qui en sont capables
- Visite médicale
- Prise de tension artérielle
- Prise de glycémie pour diabétiques

## De plus, une multitude de services sont accessibles tout près de chez nous et à pied. En voici quelques-uns.

La Banque Nationale - Pharmaprix - Iris (lunetterie) - Tim Hortons - Restaurant Mikes - Dépanneur - Guichet Desjardins  
L'église de Ste-Thérèse - L'autobus du RTC

Exemple de menu : Déjeuner: Tous les jours de la semaine: rôties, céréales, gruau, fruits, jus, café ; (confitures, marmelade, fromage, cretons, beurre d'arachides). Le mardi et le samedi nous offrons des œufs sur le plat pour ceux qui le désirent.

### Lundi 15

**Dîner:** Crème de tomates et ciboulette, cuisses de poulet rôti, pommes de terre en purée, petits pois, carottes, salade jardinière.

**Dessert:** Renversé aux framboises

**Souper:** Soupe aux pois, demi-club au jambon avec salade de chou

**Dessert:** Salade de fruits, pouding aux bananes

### Mercredi 17

**Dîner:** Jus de légumes, rôti de porc frais avec patates jaunes, légumes pilés, salade jardinière, betteraves

**Dessert:** Tarte au citron meringuée

**Souper:** Potage Crécy, sauce aux œufs sur lit de pain croustillant aux fines herbes, carottes et fèves

**Dessert:** Salade de fruits tropicaux, jello

### Vendredi 19

**Dîner:** Crème de poireaux, filet de sole meunière aux échalottes pommes de terre en purée, légumes au miel et citron

**Dessert:** Pouding chômeur au sirop d'érable

**Souper:** Soupe vermicelle, guedilles au poulet

**Dessert:** Sorbet à la vanille, coulis de fraises

### Samedi 20

**Dîner:** Soupe au fenouil et à l'anis, roastbeef sauce à la moutarde et au vin avec oignons confits, pommes de terre aux légumes, salade maison

**Dessert:** Gâteau fondant triple chocolat avec crème Chantilly

**Souper:** Crème de champignons, cigares au chou avec légumes sautés

**Dessert:** Mousse aux fruits des champs, Jello

### Dimanche 21

**Dîner:** Jus de fruits maison, assiette brunch (œufs, bacon, saucisse, jambon, patates rissolées aux fines herbes, pâté à la viande, fèves au lard, pain doré aux bleuets, cretons, fromage et salade de fruits frais)

**Souper:** Soupe minestrone, vol-au-vent au saumon sur lit de légumes

**Dessert:** Jello, pouding au chocolat, salade de fruits

968, boulevard Raymond, Beauport (voisin de l'école la Farandole) 418 663-9997

Le Lavallois, septembre 2009 - 23



**1160, boul. Raymond, Beauport**  
**418 821-0775**

**ENTRETIEN  
AIR CLIMATISÉ**

**89.99\$**



détails en magasin

**PRÊT POUR LES  
VACANCES?**



Inspection  
complète. **69.99\$**

À partir de:  
**Automobile  
Camion  
Roulotte**

Jean Lévesque et Audrey Thibault : propriétaires  
Courriel : [info@msb-mecanique.com](mailto:info@msb-mecanique.com)

Coupons rabais

Antirouille Crown

**Rabais de 10\$ du 15 mai au 30 juin**



# Le Baseball mineur : c'est déjà fini!



## Les Tornades (bleus)

Alexis Lavallée, Émy Descarreaux, Maximus Patry, Mia Huot, Boris Patry, Samuel Dubé, Jacob Bergeron, Olivier Thomassin, Louis-Philippe Thomassin.

Les entraîneurs: Éric Lavallée, Éric Thomassin, Mireille Rioux

Hé oui! Les Bibittes, Fourmis (4-5 ans), Tonnerres et Tornades (6-7 ans) ont remis leurs uniformes avec assurance le 22 août dernier, après un tournoi enflammé et une fête ensoleillée.

Les Novices (Tonnerres et Tornades) ont pu se démarquer les 14, 15 et 16 août dernier durant le «festival novice de baseball» qui s'est tenu à Charlesbourg. Malgré la chaleur écrasante, le soleil plombant et l'absence de nuages, les joueurs ont joué comme des super champions. Accompagnés d'encouragements intenses, ils ont eu toute l'énergie nécessaire pour s'en tirer avec de belles victoires. Remercions

les nombreux parents qui se sont impliqués pour le bon fonctionnement du tournoi. Ce fut une réussite!

Le 22 août dernier a eu lieu la fête de fin de saison pour les quatre équipes. Au programme? Premièrement, la partie officielle Bibittes-Fourmis, suivie de près par celle de l'équipe des Tonnerres et des Tornades. En feu, les joueurs? Ho oui! Comme récompense pour l'excellente saison, tous les jeunes (et assistants entraîneurs...) ont reçu une médaille aux images de l'ASSBDL. La fête s'est ensuite terminée par une épluchette de blé d'Inde. Notons qu'il était délicieux, merci aux organisateurs!

Cette saison fut merveilleuse, mémorable! La motivation, la passion de tous ces jeunes sont les éléments clés du succès. Nous espérons tous vous revoir l'été prochain, pour une autre saison pleine de réussite. Finalement, un énorme merci à Mélanie Couture et Éric Lavallée, les 2 principaux entraîneurs et organisateurs du baseball.

À l'été prochain

**Marie-Jane Albert, ASSBDL**

**Les Bibittes:** Jeffrey Dallaire, Hugo Le Rossignol, William Roy, Zachary Chabot, Pierre-Antoine Drapeau, Rose Rioux. Les entraîneurs: Éric Lavallée et Mireille Rioux.

**Les Fourmis:** Auphémie Gosselin, Maxime Lapointe, Boris Patry, Marc-Antoine Amyot, Émile Lachance, Laurie Fortier, Fabrice Bouffard, Justine Labelle. Les entraîneurs: Marie-Jane Albert et Mélanie Couture



## Couverture des élections municipales

Aucun texte concernant les élections ne sera accepté après le 30 septembre, à 17 heures.

Seuls, les articles des futurs candidats qualifiés pourront être publiés.

Le 30 septembre est la date de tombée (limite) à laquelle les articles doivent être reçus pour paraître lors de la sortie du journal *Le Lavallois*, le 13 octobre. (cf p. 2 de votre journal)

L'équipe du journal



## Les Tonnerres

Gabriel Duguay, Justine Labelle, Bryan Vallée, Maxime Lapointe, Maximus Patry, Loryann Amyot, Rosalie Dufresne, Zachary Frenette, Marianne Labelle, Marc-Antoine Amyot et Alexis Lachance

Les entraîneurs: Mélanie Couture, Éric Amyot, Marie-Jane Albert, Patrick Dufresne



# MARTIN ROCHETTE

Agent immobilier affilié

## Sainte-Brigitte, JE M'EN OCCUPE



# RE/MAX

MILLE MAISONS. UN CHEZ-SOI.

RE/MAX *Référence 2000*  
Courtier immobilier agréé

3333, du Carrefour  
Beauport (Québec) G1C 5R9

# 418 666-5050

- **Faites confiance à un agent qui connaît et habite Sainte-Brigitte.**

- **Évaluation de votre propriété sans frais et sans engagements.**

### STE-BRIGITTE-DE-LAVAL



Impeccable à paliers, finition supérieure, au coeur du village, vue exceptionnelle, grandes pièces, 4 chambres, planchers bois, armoires chêne, solarium, toit ciseaux, terrasse béton avec auvent, piscine, terrain 25 000 p.c. Pour les plus exigeants, possibilité décembre 2009.

#### STE-BRIGITTE-DE-LAVAL



Centre du village, grand jumelé 22 X 32, 3 chambres, grandes pièces, aucun tapis, foyer au salon, au goût du jour. Façade brique, libre juillet 2010, loué 700/mois, 24 heures avis pour visites.

#### STE-BRIGITTE-DE-LAVAL



Grand jumelé 22 X 32 au coeur du village, 3 chambres, impeccable, grandes pièces, façade brique, proximité de tous les services, loué 700/mois, 24h d'avis pour visites. 139 500\$. À qui la chance!

#### LAC ST-CHARLES



Chaleureux cottage style canadien, 26 X 28, plusieurs rénos: revêtement ext., fenêtres, toit, salle de bain, cuisine, planchers et plus... Aires ouvertes, foyer pierre au salon, 2 chambres à l'étage poss. de 3, grande remise.

#### CHARLESBOURG



Secteur Maria-Gorreti, immense plain-pied 28 X 72, 4 côtés pierre, 5 chambres, 2 salles de bains, planchers de latte, foyer au salon, grand terrain, 4 1/2 en annexe loué 775\$/mois. Possibilité de bi-génération.

#### STE-BRIGITTE-DE-LAVAL



Petit chalet 3 saisons, en bordure de la rivière Montmorency, aqueduc municipale, installation sceptique neuve.

#### STONEHAM



Petit plain-pied, très chaleureux sur un site de rêve. Très bien entretenu. 2 chambres, foyer au salon. Terrain de 10 600 p.c. borné par rivière. Piscine, remise, auvent. Aucun voisin arrière. La paix à 15 min. de la ville.

#### STE-BRIGITTE-DE-LAVAL



Bienvenue autoconstructeurs, grand terrain de ± 90 000 p.c. en partie boisé. À 5 minutes du village, voisins éloignés. Prêt à construire. Description technique sera fournie par le vendeur. Voisin du 817, ave Ste-Brigitte.

#### LORETTEVILLE



Belle et bien entretenue, petite maison à étage, aucun tapis, beaucoup de rénovations, 2 chambres à l'étage, toit refait 2007, cour à l'ouest avec piscine et remise. Faites vite!

#### NEUFCHÂTEL



Grand plain-pied, 8 chambres dont 3 au rd.c., présentement 5 c.c. louées + 3 1/2 détaché, revenu total actuel est de 2 200\$/mois sans bail, plusieurs rénos récentes, coin de rue, terrain de 12 000 p.c., secteur en demande.

#### STE-CLAIRE



**DUPLEXE** à 30 minutes des ponts, 2 X 4 1/2 loués n.c./n.é., logements rénovés, revenus de 10 440\$/an, 99 000\$. Faites vite.

#### STE-BRIGITTE-DE-LAVAL



Pour avoir la paix! Grand terrain de 50 000 p.c. tout boisé, au coeur des montagnes, rue Saint-Louis, à 25 minutes de l'autoroute. Venez bâtir votre rêve. 35 000\$.

#### STE-BRIGITTE-DE-LAVAL



3 terrains, prêts à construire, rue du centre, endroit tranquille, belle vue sur les montagnes. No.1: 52 000 p.c.: 20 000\$. No.2: 52 000 p.c.: 30 000\$. No.3: 65 000 p.c.: 32 500\$.

# Une journée d'émerveillement

par Claire Belair

Le 8 août à midi, 35 citoyens de la municipalité montaient à bord de 2 autobus confortables pour aller visiter 4 jardins gagnants du concours Laval fleuri, ces trois dernières années. Nous ne savions pas que nous allions vivre l'enchantement complet au cours de cet après-midi ensoleillé.

Cet évènement fut soigneusement planifié par une équipe composée de la coordonnatrice à la vie communautaire, Mme Sabrina Thomassin et des membres du Comité Laval fleuri : Mme Danielle Couture, Mme Suzanne Guinard, M. Luc Charbonneau et M. Gaétan Tremblay. Tout s'est déroulé à la perfection, jusque dans les menus détails.



Le superbe jardin de Jacynthe Paradis

Premier jardin : 49 des Deux Rapides, propriété de Mme Jacynthe Paradis et son conjoint.

Deuxième jardin : 96 avenue Ste-Brigitte, propriété de Mme Sylvie Dorion et M. Mario Blouin.

Troisième jardin : Le Parc Richelieu. Notre hortultrice, Mme Estelle Sanscartier, nous a fait partager ses connaissances. Elle a donné des précisions sur le montage artistique de la mosaïculture placée devant l'Hôtel de Ville, sur

les arbres et les plantes du parc. Les personnes présentes ainsi que notre maire ont écouté avec attention toutes les explications et ont pu profiter de ses conseils éclairés.

Quatrième jardin : « *Le jardin du bonheur* », propriété de M. Rosaire Pilote.

Ces visites furent une véritable fête pour les sens. Nous avons vu la beauté partout dans les jardins, entendu les exclamations d'émerveillement, humé et touché les fleurs, goûté aux bouchées de rêve accompagnées de cocktails sublimes à base de fleurs savamment élaborés par Mme Danielle Couture.

Nous sommes revenus heureux et comblés par tant de cadeaux. Un chaleureux merci à tous ceux qui ont participé à la préparation de cet évènement. Bravo aux généreux propriétaires qui nous ont accueillis si chaleureusement dans leur paradis. Un applaudissement spécial pour les talents gastronomiques de Mme Couture et à tous les citoyens présents qui ont permis la réalisation de cette journée d'émerveillement.



Dans le jardin de M. Rosaire Pilote



Sabrina Thomassin, Sylvie Dorion et Mario Blouin

Voici quelques recettes de mets dégustés lors de notre visite :

## Tomates cerises farcies à la monarde

### Ingrédients

Bulgur - Jus de tomates

Au goût :

Persil - Concombres - Tomates

Oignons - Feuilles de monarde

Jus de lime - Huile d'olive - Sel

Amener le jus de tomate à ébullition (un peu plus de jus que de bulgur) y jeter le bulgur, laisser refroidir. Couper le dessus des tomates, les vider à l'aide d'une cuillère à melon et les mettre à suer sur un linge, l'ouverture face au linge. Hacher fin les légumes, ajouter l'huile et le jus de limette, mélanger au bulgur, saler. Farcir les tomates.

## Salade de pommes de terre de couleurs aux capucines sur pita grillé

Pommes de terre de couleur, coupées en petits dés et cuites à la marguerite (à la vapeur).

Céleri et oignons rouges hachés fin  
Feuilles de capucines ciselées au goût

3 parts mayonnaise

1 part de relish fait maison

½ part de moutarde à l'ancienne

Sel et poivre

Mélanger tous les ingrédients de la salade et garnir des demi mini pitas que vous aurez au préalable badigeonnés d'huile d'olive et grillés au four.



*Raymond Bernier*  
*Député de Montmorency*



*Place aux citoyens*

Raymond Bernier  
Député de Montmorency  
640, rue Adanac  
Québec (Québec) G1C 7B7  
Tel : 418 660-6870  
rbernier-mont@assnat.qc.ca

---

## La fête champêtre du député attire plus de 350 personnes.

Le 23 août dernier, le député de Montmorency s'est fait un plaisir de recevoir la population de Montmorency à l'occasion d'une Fête champêtre. Plus de 350 personnes se sont déplacées pour l'occasion au chalet des loisirs de Château-Richer. Des jeux pour enfants, de la musique et le dynamisme de tous les participants ont rendu cet événement inoubliable.

« Je souhaite d'ailleurs remercier tous les bénévoles qui ont su faire de cette journée un franc succès et plus spécialement, toutes les citoyennes et tous les citoyens qui sont venus passer une partie de la journée avec nous ».



---

## Les déjeuners du député sont de retour.

Ayant pris une pause pour la période estivale, les déjeuners du député sont de retour. Une fois de plus, c'est avec un grand plaisir que Raymond Bernier accueille la population de Montmorency pour discuter d'un thème de l'actualité gouvernementale.

### Le prochain déjeuner aura lieu

Date: le 17 septembre 2009  
Heure: dès 7 h 30  
Lieu: Salle des Chevaliers de Colomb  
4066, boulevard Ste-Anne  
Québec (secteur Beauport)

Sujet : Les mesures de relance économique et leurs applications dans Montmorency

Veillez réserver votre place en téléphonant au 418 660-6870.

## Rouler en neuf pour la rentrée?

Difficile d'ignorer les stationnements de nos instituts d'enseignement tout d'abord par leur superficie élevée, mais aussi par les véhicules récents qui les visitent temporairement! Est-ce que les jeunes d'aujourd'hui sont plus riches qu'il y a 15 ans? Est-ce qu'ils ont de bons parents? Ou simplement est-ce que le crédit est plus facile d'accès que jamais? Il est probable que pour certains ce soit le cas, mais pour d'autres, ce sont leur liberté et leur identité qu'ils expriment à travers l'achat de leur première voiture. À vos papiers et crayons, prenez des notes, je vous propose 3 choix d'autos suscitant le plus d'intérêt chez nos étudiants.



### 3- Kia Forte Lx 2010 ( 15.695\$ )

En voici une qui a le vent dans les voiles pour se hisser dans les premiers rangs de la voiture de l'étudiant parfait. La Kia Forte est une voiture au look qui se démarque ( d'ailleurs le design est signé par un ancien dessinateur Audi) en plus d'offrir des performances intéressantes. Elle domine le marché des compactes avec les 156 chevaux et 144 lbs de couple qu'elle offre sous le capot en plus de garder une économie raisonnable de 5.3 l. / 100 km consommés sur l'autoroute et de 8.3 l / 100km. en terrain urbain. Quant à l'intérieur, bien que l'instrumentation ne nous présente rien de révolutionnaire, la chaîne audio mp3 et la compatibilité bluetooth sont de série dans le modèle d'entrée.

### 2- Mitsubishi Lancer Sportback 23.000\$

Sur les routes sinueuses, la suspension de la Lancer offre une solide tenue de route avec un bon mélange de fermeté et de souplesse. Certains pourront s'offrir le modèle RALLIART qui procure un surplus de puissance avec la suralimentation. La traction devient intégrale et, au simple toucher d'un bouton, elle nous permet de choisir plusieurs modes de configuration adaptés aux conditions de la route: Tarmac, Gravel et Snow. Lors du patinage des roues, le système peut transmettre jusqu'à 100 % du couple à un seul essieu. Les deux différentiels sont à glissement limité afin de distribuer le couple selon les besoins entre les roues qu'ils alimentent. Le jouet idéal pour ceux qui aiment la performance!

### 1- Mazda 3 Gs 2010 ( 19.395\$ )

Impressionnant de voir le nombre de Mazda 3 que peut contenir un stationnement. Les équipements standards sont complets et la version berline procure le rangement nécessaire pour transporter une tonne de livres. Le confort des sièges avant est supérieur à ses concurrents sur le marché, cependant pour l'accessibilité arrière et le dégagement des portières, quelques contorsions seront de mise étant donné le rayon d'ouverture restreint. Les freins sont puissants et résistent bien à une utilisation répétitive. Avec une révision et des retouches pour 2010, la Mazda s'assure de maintenir une place dans le cœur des étudiants un peu rebelles. Preuve qu'il est possible de faire du neuf avec du vieux!

## Un jeune groupe qui se démarque



Le groupe THREE LADS

Le groupe THREE LADS est formé de 3 musiciens de Ste-Brigitte-de-Laval. Stéphane Dupont, batteur, François Chabot, chanteur guitariste, et Frédéric Albert, guitariste soliste ont été invités à la fermeture de l'événement Découverte à Ste-Catherine-de-la-Jacques-Cartier. Leur rythme endiablé a charmé la foule au parc du Grand Héron. Plus de 350 personnes ont pu apprécier leur musique des années 70, Deep Purple, les Rolling Stone, B.T.O, CCR et Pink Floyd.

**Stéphane Dupont, 825-1437**

Guillaume Bédard, caricaturiste





par Danielle Couture

### Qu'est le système endocrinien?

Le système endocrinien est constitué de glandes responsables de la sécrétion d'au moins une cinquantaine d'hormones. Distribuées dans tout l'organisme par la circulation sanguine, les hormones ont des fonctions essentielles et très variées. Elles régulent les pulsions et émotions fondamentales, comme les pulsions sexuelles, la violence, la colère, la peur, la joie et le chagrin. Elles stimulent également la croissance et l'identité sexuelle, contrôlent la température corporelle, contribuent à la réparation des tissus lésés et aident à générer de l'énergie. Une infime quantité d'hormones peut provoquer des effets considérables.

### Perturbateurs endocriniens

Des produits chimiques, des pesticides et plusieurs centaines de substances peuvent perturber ce système. En interférant avec les fonctions du système hormonal, ces substances risquent d'influencer négativement le processus de synthèse, de sécrétion, de transport, d'action ou d'élimination des hormones. Cela signifie qu'elles peuvent imiter l'action des hormones et ainsi dérégler l'activité hormonale dans le corps.

### Effets indésirables prouvés

Si les conséquences inhérentes à l'exposition d'un être humain à ces substances sont encore sujettes à interrogation, par contre, les cas avérés chez les animaux sont nombreux. En voici quelques exemples: changement de sexe chez des poissons, amincissement de la coquille des oeufs d'oiseaux, trouble du système immunitaire des phoques, masculinisation d'escargots marins femelles les rendant stériles,

# Les perturbateurs endocriniens

problèmes de reproduction chez des mammifères ayant consommé une nourriture contaminée. Le constat de ces effets néfastes observés sur la faune devrait donc nous préoccuper quant à d'éventuels effets similaires chez les humains.

### Produits nocifs usuels

Nous sommes quotidiennement exposés à ces produits : le bisphénol A dans les emballages alimentaires, les phtalates dans les purificateurs d'air, les parabènes dans les cosmétiques, le triclosan dans les savons et les dentifrices, les retardateurs de flammes que l'on applique sur les matelas et, tout particulièrement, à la tête du classement des perturbateurs endocriniens, les pesticides que l'on retrouve dans les fruits et les légumes.

### Nécessité d'études sérieuses

Cependant, de très nombreuses études restent à réaliser pour bien comprendre à la fois les effets de chacune de ces substances toxiques, mais aussi ceux du cocktail chimique que nous absorbons depuis près de 80 ans. Alors, quand nos gouvernements établiront-ils des normes nous protégeant des effets cumulés de ces substances ?

### Mesures préventives

En attendant, par principe de précaution, vous pouvez poser de nombreux gestes qui diminueront votre exposition à ces substances. Voici donc quelques conseils : utiliser des contenants de verre ou de céramique dans le four micro-ondes, éviter les plastiques de classe 3PVC, 6PS et 7PC servant à la conservation des aliments, consommer des fruits et des légumes issus de l'agriculture biologique, diminuer votre consommation de viande rouge et porter une attention spéciale aux produits nettoyants.

Et surtout n'oubliez pas de consulter le site Internet dont je me suis servi pour écrire cet article :

[www.sabotage-hormonal.org](http://www.sabotage-hormonal.org)

### Polychlorure de Vinyle



PVC

Contient des phtalates pouvant passer aux aliments en présence de gras ou de chaleur: emballages, bouteilles d'huile de cuisson, tétines de biberon, etc.

### Polystyrène



PS

Contenants et ustensiles jetables, barquettes en styro mousse, etc.

### Polycarbonate



PC



OTHER

avec Bisphénol A Bisphénol A ?  
Bouteilles d'eau, intérieur des boîtes de conserve et canettes d'aluminium, biberons, jouets, CD, lunettes, etc.

### Interdit au Canada

S'appuyant sur la décision de classer le bisphénol A au rang de substance dangereuse le 18 avril 2008, le Canada est devenu le 17 octobre 2008 le premier pays dans le monde à interdire le type de biberon contenant du bisphénol A.

[www.infossante.com/alerte-aux-biberons-et-au-bisphenol a/](http://www.infossante.com/alerte-aux-biberons-et-au-bisphenol-a/)

Gîte aventures

**NORD EXPE**

Venez goûter à la chaleur du bois rond!



**Vous recevez et manquez de place?**

Nous vous proposons :

- 5 chambres en formule B&B

- Souper servi sur réservation

Réductions accordées aux familles de lavalois

**418 825 1772**



[www.nordexpe.com](http://www.nordexpe.com)

996, av. Sainte-Brigitte Sainte-Brigitte-de-Laval (Qc) G0A 3K0

*Lilas*

## Les contes de Mamilu



C'est jeudi que je reviens te raconter des jolies histoires à la bibliothèque...

Si tu as entre 3 et 5 ans, c'est à toi que "l'Heure du conte" s'adresse. Évidemment, tes parents sont aussi les bienvenus.

*Pierre et le loup* seront mes invités. Nous parlerons de leurs aventures, nous apprendrons une jolie chanson, nous découvrirons de nouveaux livres.

Lilas et moi t'attendrons le jeudi 17 septembre prochain à 10 h.

À bientôt

*Mamilu*



### **Ste-Brigitte-de-Laval Rue de l'Escalade (près de l'Île Enchanteresse)**

- Sable de première qualité
- Pierre naturelle de granite décorative de toutes grosseurs
- Terre tamisée

**La Sablière de Ste-Brigitte-de-Laval**

**418-825-2087**

**VALLIÈRE EXCAVATION**

\*\*Membre de L'APCHQ\*\*

- Installation septique accrédité par Bionest -Écoflo-Enviro septique
- Excavation de tous genres ;
- Terrassement, drain, muret de pierre, etc...
- Machineries ; Pelles, Bull, Pépîne, transport.



RBQ ; 2667-8748-94 Depuis 1988  
[sabliere.exc.valliere@ccapcable.com](mailto:sabliere.exc.valliere@ccapcable.com)



**Homelife le Château courtier agréé**  
**Je Vie - J'aime - Je vends**  
**Ste-Brigitte**

*Opinion de la valeur marchande de  
votre propriété gratuite !*



**14 rue St-Paul (154 000 \$ négo)**

Belle propriété ! Deux chambres à l'étage  
Services municipaux - Beau terrain, coin de rue.  
Vue splendide sur les montagnes. Faites vite.



**Chantal Guillemette**  
*agent immobilier affilié*

**Mon plaisir ? Votre satisfaction !**



**962 Ave Ste-Brigitte (45 000 \$)**

En bordure de la route, 60,000 p c  
Près des terres du Séminaire, magnifique  
vue sur les montagnes, faites votre offre.

**Belle promotion pour connaître : 418 688-1383 ou 418 932-5517**  
**chantalguillemette@homelifelechateau.com**

## Horticulture



# Les lupins en liberté

*par: Jocelyne Clavet*

Avez-vous déjà remarqué que les lupins se comportent très mal dans une plate-bande. La majorité du temps lorsqu'ils sont dans un espace cultivé, ils ne se portent pas très bien. Le manque d'espace ne leur va pas: ils sont victimes d'attaques féroces de pucerons. Pourtant, lorsqu'ils sont en liberté et qu'ils poussent où ils veulent, les lupins fleurissent abondamment et sont peu incommodés par ces insectes.

Les lupins ont la faculté de fixer l'azote du sol par un système de nodules qui se trouvent sur leurs racines, comme toutes les autres plantes de la famille des légumineuses dont ils font partie. L'azote sert, entre autres, à la produc-

tion de jeunes pousses tendres: les pucerons en sont très friands, et ils savent le détecter, particulièrement en ce qui concerne les lupins.

Les lupins affectionnent les sols lourds où il y a un bon taux d'humidité. Ils poussent le long des fossés où il y a de l'eau. Ils se ressèment d'eux-mêmes et les oiseaux les propagent. Pour l'implantation dans un espace non cultivé, on peut s'y prendre de deux façons: par la transplantation de plants, aussi bien à l'automne qu'au printemps, ou par ensemencement.

Pour la plantation, faire des petits massifs de cinq à neuf plants. Dégager

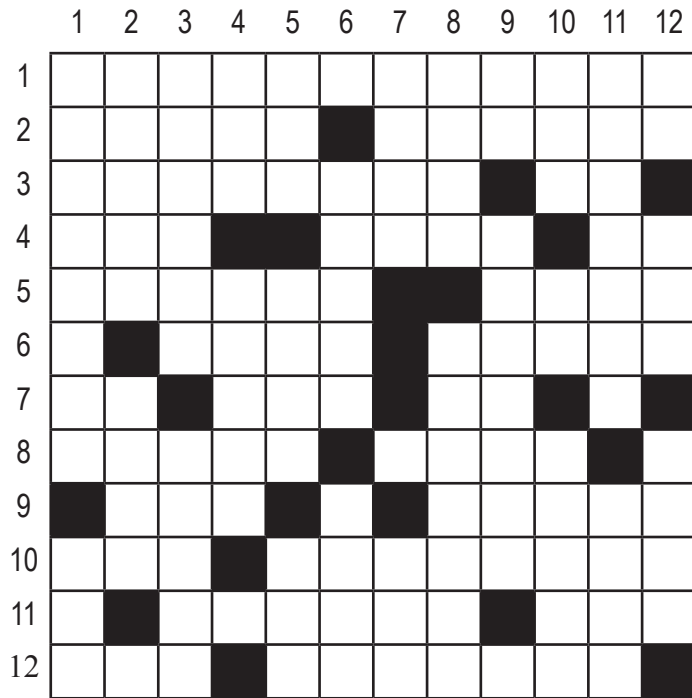


l'espace de plantation afin de limiter la compétition durant la première saison. Pour les semis, sélectionnez de petits espaces ici et là, coupez l'herbe, enlevez la tourbe puis retournez la terre avec une bêche. Il ne reste plus qu'à épandre vos graines et à les enterrer légèrement. Un semis d'automne assure une stratification naturelle car certaines semences de plantes vivaces ont besoin d'une période de froid pour casser l'état de dormance dans laquelle elles sont et leur permettre de germer.

*Source: Internet*



## MOTS CROISÉS



### Horizontalement

- 1 Ras-le-bol.
- 2 Vin d'Espagne - Grandes plantes ligneuses.
- 3 Elle maintient en place - Possédé.
- 4 Exuvie -Taris - Cale en forme de lettre.
- 5 Col routier des Alpes - De couleur changeante.
- 6 Résidu emporté par la fumée - Faluche.
- 7 Diminutif d'Edouard - Durée - Oui.
- 8 Arrivé - La musique, la peinture.
- 9 Partie du pain - Seton.
- 10 Il survécut au déluge - Pronom relatif fém.
- 11 Préposé aux proclamations publiques - Général américain.
- 12 Il a du cran - Ils sont à un rang indéterminé.

### Verticalement

- 1 Scruter -Nouveau.
- 2 Rongeur d'Afrique -Démonstration.
- 3 Brigades -Fille de la sœur.
- 4 Mer anglaise - Action de ruer.
- 5 S'emploie pour appeler -Effilé - Dépôt.
- 6 Lichen gris - Ch-lieu de Basse-Normandie
- 7 Inusité - Pronom relatif.
- 8 Palmier - Rebord.
- 9 Terbium - Fantôme.
- 10 Colère -Terminaison - Grande pièce.
- 11 Travaux - Entourées d'eau.
- 12 Notre-Seigneur - Point cardinal - Charge d'âne.

## SUDOKU

		1	2				7	
8	6		5				2	
3				8				
							3	6
7	1							
			7			1	4	5
	9		8	2	3		5	
		2	4	1		8		
5		8						

Placez un chiffre de 1 à 9 dans chaque case vide. Chaque ligne, chaque colonne et chaque boîte 3x3 délimitée par un trait plus épais doivent contenir tous les chiffres de 1 à 9. Chaque chiffre apparaît donc une seule fois dans une ligne, une colonne et une boîte 3x3.

		S	E	M	E	I	N	E		E	S	O		12
E	E	T		R	U	E	I	R	C			E		11
E	T	T	E	U	O	V	L		E	O	N			10
N	I	A	R	D		C		E	I	M				9
A		S	T	R	A		U	D	N	E	R			8
	S		C	O		E	G	V		D	E			7
L	E	R	E	B		E	I	U	S		N			6
S	R	E	P			N	A	R	E	S	I			5
E	V		S	C	E	S			E	U	M			4
	U	E		E	R	U	L	V	M	R	V			3
S	E	R	B	R	A		S	E	R	E	X			2
N	O	I	L	A	R	E	P	S	V	X				1
														12

Par Rosa Giroux

*Un nouveau style  
de vie à  
Beauport*



**149 500<sup>00</sup>\$**  
TAXES INCLUSES  
**585\$/MOIS**

2985717

**Prise de possession** 1<sup>er</sup> septembre 2009



**La Capitale Cité inc.**  
Courtier immobilier agréé

**63**  
*Terrains*

**POUR INFO :**

**1044, BOUL. RAYMOND**

**RICHARD DUBÉ : 418 667-1011**

# Petites annonces

Prochaine date de tombée  
le 30 septembre 2009  
alineaforrier@hotmail.com  
Tél: 418 825-1182

Poêle à bois Flame, porte vitrée, boîte à cendre, capacité de chauffage de 500 à 1500 pds carrés. Prix demandé, 250 \$.

**825-1929**

Niche à chien isolée 47''x 25''x 35'' profondeur, 65 \$ - Cage à chien 21''x20''x25''pr. Collier antijappe jusqu'à 13pcs. 20 \$ ch.

**907-2348**

4 pneus hiver Yokohama, jantes pr. Dodge Dakota, gr.265-70R16, Usage 10 000km. Valeur de 1400 \$ pour 900 \$.

**953-2264**

4 pneus d'hiver Bridgestone Winter dealer unidirectionnel gr.P 215-75-R15. Prix demandé 225 \$.

**825-3625 ou -3391**

Meubles d'enfant - Housse noire pr. roue de secours, type Liberty - Porte-bagages + support - Vélo pour fillette, etc...

**825-3623 ou 907-9832**

Bois de chauffage à vendre.

**571-9950, cell.**

Frigidaire 18pc, 2 portes, congélateur dans le haut, 3 ans usage. Une valeur 1500 \$ pour 500 \$.

**929-3964, cell.**

Je recherche 2 chaises de cuisine en rotin et en bonnes conditions.

**825-1567**

VTT Yamaha Timberwolf 250cc, 2 roues motrices, coussin passager. En parfait état. Prix demandé, 9200 \$ négociable.

**825-3086**

## SERVICES

Covoiturage: Départ de Ste-Brigitte 7h30, retour 15h. Coin Henri IV et boul. Hamel.

**825-3036, Denis**

Offre covoiturage de Ste-Brigitte rue de l'Étang à Québec, Grande-Allée du lundi au vendredi aux heures de bureau.

**825-4994**

Infirmière spécialisée en podologie (soins des pieds) offre service à domicile.

**977-0753, cell**

Étudiante en massothérapie recherche personnes pour pratiquer le massage suédois.

**825-4218**

Massothérapeute offre ses services à domicile - Technique orientale, acupression, réflexologie etc...

**825-4233 ou 922-5240, cell.**

## À LOUER

Désire louer un garage pour entreposer un bateau. Minimum 30 pds.

**825-3321, Mario**

## GARDIENNES

Garderie en milieu familial, temps plein ou partiel - Bons repas - Sorties extérieures.

**948-0890, Cynthia**

Karolane 13 ans, gardienne avertie, offre ses services dans le secteur Golf Alpin.

**825-3623 ou 907-9832, cell**

## PRENEZ BIEN NOTE

Vous devez être membre du Lavallois pour faire paraître vos petites annonces gratuitement dans notre journal. La carte de membre coûte 5 \$ pour 3 ans. Vous pouvez vous la procurer auprès de tous les membres de l'équipe ou lorsque vous donnez votre annonce à la préposée.

## Cercle des Fermières



### Bonjour à toutes

«L'été indien» s'en vient et notre prochaine rencontre aura lieu le mercredi 8 octobre à 19 h 30.

Notre journée d'automne fut un immense succès. En effet, trente-trois Conseils d'administration du Cercle des Fermières (Féd. 25) y étaient présents. Merci encore à nos Fermières bénévoles qui nous ont épaulées de façon inestimable pour faire de cet événement une «belle» première pour notre Cercle de Ste-Brigitte-de-Laval.

Nous sommes à élaborer différents ateliers: cuisine (pain, sushis), sommeil et rêves, ceinture fléchée, cartes de Noël, etc... Il va sans dire que le partage des connaissances, des idées, des talents nous conduiront sûrement à façonner des «œuvres d'art» !

«Seule, on va plus vite, ensemble, on va plus loin».

Bonne fin d'été à toutes,

**Lucette Brière (Communications)**

Votre conseil :

Danielle Couture, prés.	948-9518
Martine Imbeault, vice-prés.	907-2590
Hélène Beaulieu, sec.-trés.	825-2518
Isabelle Serré, arts et text.	907-9006
Lucette Brière, comm.	825-1700

## La joyeuse pagaille

Une fin de semaine remplie d'activités amusantes pour tout le monde

photos : Robert Careau



La tyrolienne



La kermesse



Les enfants s'amusent

# ACCOMMODATION DU DOMAINE BEAULIEU



# BOUCHERIE BEAUFRESNE

## DÉPANNEUR

Épicerie \* Essence \* Propane \*  
Photocopie \* Télécopie \* Bière et vin  
Loterie \* Glace \* Timbres-poste \* Boîte postale

## BOUCHERIE

Tourtière du Lac St-Jean \* Pizza \* Tartes  
Pâtés saumon ou viande \* Sous-marin  
Saucisses maison \* Salades variées \* Buffet froid



**418 667-2540**

1779, boulevard Raymond, Beauport (début de Ste-Brigitte-de-Laval)

**LUNETTERIE**  
Beauport Marc Côté ood  
EXAMEN VISUEL COMPLET  
666-2022  
550, Cambronne  
Sortie Seigneuriale  
Voisin de Métro  
et du Nautilus



**Pascal Hachey**  
notaire

**418 660-4965**

Maintenant au  
634, Ave Royale, Beauport, (Québec) G1E1Y7  
phachey@notarius.net



## Appareils électroménagers

**F. Couillard**  
Réparations

**418 661-7313**



Installation de lave-vaisselle

## SCIAGE de béton A. Tremblay Inc.

### Sciage

Asphalte  
Murs - Planchers  
Joints d'expansion  
Portes - Fenêtres

Commercial et résidentiel  
R.B.Q. : 8229-6963-28

### Forage

Trous de 1 à  
14 pouces de  
diamètre

**Alain ou Michael Tremblay**  
80, rue Tremblay  
Ste-Brigitte-de-Laval, Qc,

**Bureau : 418-825-3304**  
**Cellulaire : 418-808-6557**  
**Télécopieur : 418-825-2948**



**Joanne Richard**  
avocate

**Reinhardt Bérubé, avocats**

3678, rue du Campanile, Québec, QC G1X 4G6  
Courriel: joannerichard@rbfavocats.ca  
Tél : (418) 657-3555 Téléc. : (418) 657-4767  
\* Première consultation gratuite \*



## Terrassement GMC Inc.

Gabriel et Michael Thomassin prop.

- Terrassement • Drainage • Location de machinerie
- Mur et patio • Plan et estimation
- Déneigement 2009-2010, réservez tôt



**418 825-2085 ou 418 825-1723**



Pose de rallonge  
(cheveux humains)

Marie  
Diplômée (garantie)

**581 888-2950**  
**418 825-1481**

mariemichel58@hotmail.com

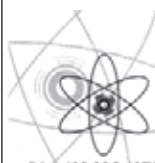
nouveau **OLIGAB** enr nouveau

### MÉCANIQUE GÉNÉRALE

Mise au point - Injection - Freins -  
Silencieux - Suspension - Pneus neufs et usagés  
Attache remorque

**Steve Guèvremont**

Cell : 418 573-0403 397, ave Ste-Brigitte  
Ste-Brigitte-de-Laval



**CLERMONT ALAIN**

**CENTRE DE RÉPARATION C.A. enr.**

Moteurs et outils électriques  
Compresseurs - Ventilation  
Sableuses - Polisseuses à planchers  
Pompes de piscines et spa  
Aspirateur central - Cages d'écureuils  
Moteurs thermo-pompes  
Pompes submersibles  
Pompes de chauffage toutes marques  
196, ave. Ste-Brigitte  
Ste-Brigitte-de-Laval, G0A 3K0



## Massothérapie CHANTAUBE

Massothérapeute

Kinésithérapeute

**Charlotte Mercier**

20 des Frênes  
Ste-Brigitte-de-Laval,  
G0A 3K0 Québec

Tél.: 418-825-5016 charlottemasso@gmail.com



Tél. : 418 907-7172

Courriel : lelavalois@ccapcable.com

Web : http://pages.ccapcable.com/lavalois/



Les résidences funéraires  
**Wilbrod Robert**  
*Une famille au service de la vôtre!*

1010, boul. Raymond, Beauport  
738, ave Royale, Beauport  
11241, ave Royale, Beauport

**418 661-9223**

wilbrodrobert.com

**MARLIN**  
CHEVROLET



**Yves Thomassin**  
Représentant

418 688-1212      Ligne directe  
2145, rue Frank-Carrel      418 688-1242, poste 225  
Québec, Québec G1N 2G2      Fax: 418 688-1281  
www.marlinchev.gmcanada.com      Cell: 418 932-9914  
y.thomassin@marlinchev.com

Débossilage  
Redressement de châssis  
Peinture cabine

**Carrossier**  
EXPERT • 2000

Geneviève Paré

570, Adanac, Québec (Québec) G1C 7B7  
Tél.: 664-1456 Fax: 664-0310



CENTRE MÉDICAL

**RACINE**

**PHYSIOTHÉRAPIE**  
TÉL.: 418 667-8066

Fernand Grenier, PHT 73209

900, BOUL. RAYMOND, BEAUPORT (QUÉBEC) G1B 3G3

**CONSTRUCTION**

**RICHARD CHABOT**  
Licence RBQ 2630-7561-56

Tél.: (418) 825.2318

Richard Chabot      Martin Chabot  
Cell : 418 808-3143      Cell : 418 808-0588  
Fax : 418 825-2512      Rés : 418 825-1954

**9, Place des Sables, Ste-Brigitte-de-Laval**



**Imprimeur Officiel  
du Lavallois**

418. 681.0284  
418. 681.1178  
info@stampa.ca  
www.stampa.ca

2700, AVENUE D'ESTIMAUVILLE  
QUÉBEC (QC) G1E 6Z9



**CONSULTANT  
THOMASSIN inc.**  
ENVIRONNEMENT

Yvon Thomassin ing.

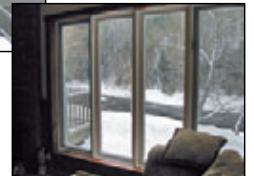
138, rue Bernier Est  
Québec (Québec)  
G2M 1K5

Tél.: 418 849.4916 • Téléc.: 418 849.4941  
Cell.: 418 520.0493  
consultanthomassin@ccapcable.com

**Chalet à louer**  
**Bord de la rivière Montmorency**



tout équipé



semaine  
fin de semaine

Tél : 418-825-2322  
Cell : 933-1600  
www.domainedelaperdrix.com

**CARROSSIER  
C. CLAVET**



397, ave Ste-Brigitte  
Ste-Brigitte-de-Laval  
(Québec) G0A 3K0

Conrad Clavet

Tél.: 418 825-1161  
Fax: 418 825-1594

**Ébénisterie**



- armoires de cuisine
- vanités de salle de bain
- mobilier intégré
- meubles sur mesure

**Guillaume Fortier**

377 Ave Ste-Brigitte • Ste-Brigitte-de-Laval  
Téléphone : 418 825-1093 • Télécopie : 418 825-1092

**Service  
Informatique**



**Claude Gravel**  
Consultant en informatique  
depuis 20 ans

Compabilité  
Informatique  
Réseaux

5, rue Bouchard  
Ste-Brigitte-de-Laval, Québec  
G0A 3K0

Courriel : sig@ccapcable.com  
Téléphone : (418) 948-5491  
Cell. : (418) 576-7524



**ROBERT DORION, É.A.**

**ÉVALUATION  
FISCALITÉ MUNICIPALE  
ANALYSE IMMOBILIÈRE**

1265, boul. Charest Ouest,  
bureau 1200  
Québec (Québec) G1N 2C9

Tél.: 418 780-1465  
Téléc.: 418 780-1471



**PEINTURE MONTMORENCY INC.**  
ENTREPRENEUR PEINTRE

Résidentiel - Commercial - Institutionnel  
RBQ8286-2665-41

**JOCELYN GIASSON**

841, ave Ste-Brigitte, Ste-Brigitte-de-Laval, G0A 3K0  
Bur: (418) 825-1058 \* Cell : (418) 808-1724 \* Fax : 418 825-1857

4, RUE DE LA FABRIQUE, AU CŒUR DU VILLAGE

**SALON JOHANNE  
COIFFURE, BRONZAGE &  
ESTHÉTIQUE**

TROIS COIFFEUSES À VOTRE SERVICE:

**JOANNIE, JULIE ET JOHANNE**

\* VENTES DE PRODUITS \* POSE DE RALLONGES  
\* CERTIFICATS CADEAUX

**418 825-3663**

**COIFFURE UNISEXE  
AVEC OU SANS RENDEZ-VOUS**

\*\*\*\*\*  
★ HEURES D'OUVERTURE ★  
★ Salon ★  
★ MARDI : 13H00 À 20H00 ★  
★ MERCREDI, JEUDI, ★  
★ VENDREDI: ★  
★ 9H30 À 20H00 ★  
★ SAMEDI : 9H30 À 13H00 ★  
★ Esthétique ★  
★ MARDI, MERCREDI, JEUDI ★  
★ 9H00 À 21H00 ★  
\*\*\*\*\*

salon  
**Jo Lem**  
Électrolyse,  
esthétique complet &  
soins pédicures

Johanne Lemay 825-1072



**Les Entreprises  
GASTON CLAVET inc.**



Pelle - Bulldozer - Pépine - Camions  
Souffleuse - Excavation - Terrassement  
Transport de sable - Gravier - Concassé  
Terre noire - Fosse septique - Déneigement  
Réparation de pompe de puits artésien  
Gaston Clavet, propriétaire

**Tél: 418 825-2391**

**Paget: 418 682-8260, ext. 10742**

102, Auclair, Ste-Brigitte-de-Laval, Qc, G0A 3K0

**EXCAVATION MARIO VALLÉE  
ENR.**



Excavation • Nivelage • Essouchage  
Fosse septique • Champ d'épuration  
Déneigement • Transport (gravier, sable, terre, remplissage)



70, rue de la Promenade  
Ste-Brigitte-de-Laval  
G0A 3K0

**418 825-2011**

**DÉNEIGEMENT A.D.**

TOITURES • ROULOTTE  
ENTRÉES PIÉTONNIÈRES  
PATIOS & GALERIES  
FENÊTRES • CHALET • BOIS  
THERMOPOMPE • AUTO  
GARAGE DE TOILE • ETC.



**ALAIN DUCHESNE**  
**418.825.1627 • 418.955.1926**



**Sablière M.J. Vallée enr**

Sable • Pierre • Gravier

70, rue de la Promenade  
Ste-Brigitte-de-Laval  
G0A 3K0

**418 825-2011**

**ENTRETIEN ALAIN DUCHESNE**

DÉCHAUMAGE • GAZON  
FEUILLES • GOUTTIÈRES  
PLATE BANDE • ENTRÉE D'AUTO  
COUPE DE HAIE, ARBRE, ARBUSTE  
ÉMONDAGE • TERRASSEMENT  
POSE DE FLEURS • ETC.



**418.825.1627 • 418.955.1926**

38, rue du Sable, Ste-Brigitte-de-Laval, Qc G0A 3K0



**Me Chantale Bourget**  
Notaire et Conseiller juridique

415, avenue Ste-Brigitte  
Ste-Brigitte-de-Laval **Tél: 418 825-2132**



**Coiffure Filante enr.**  
**418 825-3877**

Hommes  
Femmes  
Pose d'ongles

**Stéphanie Lagacé**  
**Marie-Ève Meilleur**

relocalisé à même votre pharmacie  
415 Ave-Ste-Brigitte



PUISATIERS DEPUIS 1923

**Puits artésiens • Géothermie**

Pompes à eau - Hydrofracturation

RÉG. 2066-8928-44

**418.836.9717 / 418.254.9440**  
[www.flapointe.com](http://www.flapointe.com) - [rlabrecoque@flapointe.com](mailto:rlabrecoque@flapointe.com)

**Les Ateliers d'arts  
Christine Barras**

Restauration et réparation de meuble

- Intégration de vitrail
- Faux-finis
- Peinture sur bois
- Ateliers

3 rue St-Émile, Ste-Brigitte-de-Laval, Qc. G0A 3K0  
Tél: (418) 825-4177 Courriel: [cbarras@ccapcable.com](mailto:cbarras@ccapcable.com)

**DÉNEIGEMENT  
BRIAN THOMASSIN**



**418.208.2210**

- RÉSIDENTIEL & COMMERCIAL
- DÉNEIGEMENT TOITURES
- EXCAVATION & LOCATION

969, av. Sainte-Brigitte, Sainte-Brigitte-de-Laval G0A 3K0



CLERMONT VALLÉE

LES ENTREPRISES CLERMONT VALLÉE  
**PEEQ**  
PROFESSEUR ET RÉGISTRÉ  
D'ÉNERGIE DU QUÉBEC

3, Viau, C.P. 938  
Sainte-Brigitte-de-Laval  
(Qc) G0A 3K0

Consultant énergétique  
Entrepreneur général

**Tél: 418 825-2922**  
**Téléc.: 418 825-2845**

Gaëtan Lavoie



**418 825-2005**

9, Beaulé, Ste-Brigitte-de-Laval  
G0A 3K0

**PIERRE CLAVET**  
Arpenteur-géomètre

Bur. : **418 849-2657** C.P. 4346  
Fax.: **418 849-3781** Lac-Beauport

Estimation gratuite - Travail garanti

245, ave Ste-Brigitte,  
Ste-Brigitte-de-Laval  
**Tél: 418 825-3568**

Rembourrage  
Gilles Noël Enr.

Rembourrage de tous genres  
Résidentiel - Commercial  
Intérieur de roulottes et motorisés  
Intérieur de bateaux



**418 825-3370**

**Bois Matériaux Quincaillerie**

Plomberie Menuiserie Électricité Portes Chassis  
Finition extérieure Articles ménagers Articles de cuisine  
Peintures Outils Jardinage Tuyaux

*Toujours ouvert  
le dimanche*

*Nouveau magasin agrandi!  
Maintenant tout sous un même toit!*

**Boutique Sports**

Articles de chasse & Pêche  
Chaussures de sports et de travail  
Permis de chasse et de pêche

*19, de la Fabrique  
Ste-Brigitte-de-Laval*

## Heures d'affaires

Lundi au vendredi : 7 h 30 à 18 h

Samedi : 8 h à 12 h

Saison d'été : fermé le samedi

## HIPERTECH

Traitement antirouille  
sur rendez-vous

Auto de courtoisie

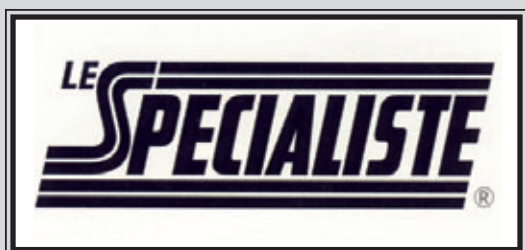


# Station Service Alpin Inc.

## 327 Ave Ste-Brigitte

### 418 825-2219

### Vidange d'huile Express



# Depuis 22 ans à votre service !

Maintenant disponible Financement  
Nouveau !!! Esthétique pour l'auto.



### Mécanique générale

- Freins
- Mise au point
- Pose de pneus et balancement électronique
- Remplacement de pare-brise

### Spécialités

- Silencieux
- Soudure
- Suspension
- Pneus de toutes marques

## Nous utilisons seulement des pièces de qualité d'origine



**PARCE QU'À TROIS, C'EST MOINS CHER!**



**FORFAIT TTI PLUS** ● ● ●



- **Télévision** analogique (41 canaux)
- **Téléphonie** Internet (TI illimité)
- **Internet** haute vitesse

ET VOUS OBTENEZ GRATUITEMENT :

- Modem câble
- Installation de tous les services

**79<sup>35</sup>\$**  
PAR MOIS  
TAXES EN SUS

TOUT INCLUS!

**FORFAIT TTI MAX** ● ● ●



- **Télévision** NUMÉRIQUE (115 canaux)
- **Téléphonie** Internet (TI illimité)
- **Internet** haute vitesse

ET VOUS OBTENEZ GRATUITEMENT :

- Modem câble
- Installation de tous les services

**82<sup>15</sup>\$**  
PAR MOIS  
TAXES EN SUS

TOUT INCLUS!

**3 produits  
1 seul prix  
1 seule facture**

\* Les forfaits tout inclus comprennent 3 produits offerts par la CCAP. Les modalités de forfaits sont sujettes aux conditions de service de chacun desdits produits. Pour bénéficier des rabais et tarifs associés aux forfaits, le client doit s'engager pour une période minimale de 6 mois consécutifs. Le client doit aussi être membre de la Coopérative ou le devenir. Un forfait ne peut être jumelé à aucune autre promotion. Toutes les offres sont pour un temps limité et sujettes à changements sans préavis. †Nous n'effectuons aucune modification ni travaux sur le réseau téléphonique du client, celui-ci étant généralement la propriété dudit client. ††Des frais mensuels supplémentaires de 0,59\$ sont applicables pour le service 911.



Près de vous

**CCAP**

Coopérative de Câblodistribution de l'Arrière-pays



20860, boul. Henri-Bourassa, Québec (QC) G2N 1P7

**418 849-7125**

[www.ccapcable.com](http://www.ccapcable.com)