



Le Lavallois

Le journal de Sainte-Brigitte-de-Laval

Aujourd'hui votre journal change

Chers lecteurs, vous avez en main un nouveau journal édité dans un format bien différent du dernier qui n'avait pas bougé depuis sa naissance en janvier 1983. Il s'est maintenant transformé, est devenu plus moderne, plus dynamique et plus pratique avec des repères mieux maîtrisés, une mise en page plus agréable pour une lecture plus facile. C'est un journal plus aéré, plus visuel et même si la forme a changé, le fond reste substantiellement le même. Il vous offrira toujours une information locale de qualité, il saura donner la parole aux gens d'ici et il continuera d'être un outil rassembleur dans notre communauté.

Pour notre équipe, cette petite révolution présente de nombreux avantages. D'abord elle permettra le recours à la couleur de façon plus fréquente tout en réalisant des économies qui sont absolument nécessaires à la survie de notre journal. J'entends déjà les commentaires : « Ah, j'aimais bien mieux l'autre ! ». Je vous comprends, il est parfois bien difficile de s'adapter, nous avons dû le faire avant vous et ce ne fut pas facile. Cela fait des mois que ce chantier nous occupe... C'est qu'un tel changement se prépare avec soin et précaution. Nous avons consacré plusieurs heures à la formation et au montage afin de vous offrir un produit de qualité.

Pour ce premier numéro, il y aura sans doute des imperfections. Ne nous en tenez pas rigueur. Ces erreurs nous feront avancer, car bien que nous changions de format, notre ambition, elle, reste inchangée : vous offrir le meilleur.



Photo Diane Clavet

Votre journal change d'image et de format.

Bonne lecture !

Lucille Thomassin

Janvier 2012

Volume 30

Numéro 1

L'Accommodation chez Pat

BIÈRES, VINS, VIDÉOS
Loto-Québec

418 825-2009

407, ave Ste-Brigitte

Tout pour vos besoins

Proxim

Caroline Foisy

Jean-François Coulombe

SERVICE DE LIVRAISON

418 825-4646

415, ave. Ste-Brigitte
Ste-Brigitte-de-Laval

www.groupeproxim.ca

restaurant le Lavallois

418 825-2969



Spécial à 17,85 \$+ tx

Pizza 12 pouces garnie
4 cannettes de Pepsi et un frite



Vallier Ouellet inc.

XCAVATION

Entrepreneur général

Résidentiel ♦ Commercial ♦ Industriel

Sable, pierre, gravier, égouts, aqueduc,
fondations, drainage, fosse septique,
dénivellement

Location de machinerie lourde

43, rue des Monardes, Sainte-Brigitte-de-Laval

Courriel: v.ouellet@ccapcable.com RBQ 2170-2550-33

VITROPLUS

VITRES ET ACCESSOIRES D'AUTOS

VITRO PLUS BEAUPORT

Daniel Faucher



Tél.: 418 667-5251 Fax: 418 663-7953

240, Seigneuriale, Beauport (Québec) G1C 3P5



Festival des neiges

Attache ta tuque !

11 et 12 février 2012

Attachez vos tuques, enflez vos mitaines car le Festival des Neiges vous attend les 11 et 12 février prochain ! Tout est mis en oeuvre pour que tous les lavalois, peu importe leur âge, puissent prendre part à cette fête de l'hiver.

C'est une belle occasion aussi de connaître nos nouveaux concitoyens et de prendre une bonne bouffée d'air frais tout en s'amusant.

Tous les détails des activités vous parviendront dans la programmation que vous recevrez dès le début de février.

Bon Festival!



Richard Denis, D.D.
2364, boul. Louis XIV
Québec, Québec

*Une prothèse à la mesure
de votre bouche et à la mesure
de votre budget !*

Prenez rendez-vous pour
une estimation *gratuite.*

• • • 418-667-9434 • • •

50\$ de rabais
sur toute nouvelle prothèse dentaire

75\$ de rabais
sur 2 nouvelles prothèses dentaires

BIEN-ÊTRE SOCIAL ACCEPTÉ
SERVICE À DOMICILE
TRANSPORT GRATUIT POUR LES AÎNÉS
FINANCEMENT POSSIBLE

• • • 418-667-9434 • • •

**Culture,
Communications et
Condition féminine**

Québec



Sainte-Brigitte-de-Laval
À votre service... pour la qualité de vie

COLLABORATEURS



ASSOCIATION DES MÉDIAS ÉCRITS
COMMUNAUTAIRES DU QUÉBEC



CCAP

Le journal Le Lavalois reçoit l'appui du ministère de la Culture, des Communications et de la Condition féminine

SOMMAIRE

Mot de la présidente.....	1
Actualités.....	2-3
Entrevue.....	4-5
Ici et maintenant.....	6
Opinions.....	7-8-9
La vie de chez nous.....	11 à 16
Sports.....	17
Notre jeunesse.....	18-19-20
Divertissements.....	21
Annonces.....	22-23

Étant donné notre changement de format du journal, il ne nous est pas possible de vous donner toutes les dates de tombée du journal car nous ne pouvons pas encore prévoir le temps de montage. Nous nous ajusterons à la prochaine sortie.

LE LAVALOIS

Publication officielle à l'intention de la population de Sainte-Brigitte-de-Laval

Le Lavalois
C. P. 1020
Sainte-Brigitte-de-Laval, G0A 3K0
Tél. : 418 907-7172
Courriel : lelavalois@ccapcable.com
Web : www.lelavalois.com

L'équipe du Lavalois

CONSEIL D'ADMINISTRATION

Lucille Thomassin, présidente	948-2610
Jocelyne Clavet, v.-présidente	825-2648
Claude Gravel, secrét.-trésorier	948-5491
Louise Côté, assist.-trésorière	948-8947
Aline Fortier, directrice	825-1182
Diane Clavet, directrice	825-2502
Richard Amyot, directeur	825-2237
J.-Frs Gerardin, directeur	948-8947

COLLABORATRICE

Marie-Andrée Renaud, montage

Calendrier du Lavalois

2012

Tombée	Sortie
22 février	2 mars
28 mars	6 avril
25 avril	4 mai

Rencontre avec un conseiller

Jean Giroux

secteur 2

par Jean-François Gerardin

Nous avons rencontré l'homme par un froid dimanche de janvier 2012. Ce nouveau conseiller du district 2 de SBDL, élu depuis avril 2011 habite notre municipalité «d'adoption» depuis 2007. Bien qu'il ait choisi une maison située à l'Écart, près de la Montmorency qui rugit ou murmure, Jean Giroux carbure au soleil du coeur et est servi par des oreilles...en or. Oui, j'ai été séduit par l'homme qui se nourrit de la rencontre avec les autres sans les étiqueter mais plutôt en les accueillant tels qu'ils sont, inconditionnellement. Selon ma sensibilité, voilà pour l'équipe municipale une belle acquisition.

Cet amoureux de la nature est venu trouver chez nous l'harmonie, la beauté et la sérénité. Jean Giroux travaille dans le milieu de la santé mentale depuis une trentaine d'années et 2 de ses 3 filles ont, semble-t-il, été sous une «certaine» influence puisqu'elles ont toutes les deux, opté pour le service social. Jean est père de Audrey, avocate en droit commercial, d'Ariane, diplômée en service social en psychiatrie et de Charline, sa cadette, en 2^e année universitaire de service social.



Photo archive Jean Giroux
Le jour des élections: Jean avec sa fille Ariane

Sports, hobby, animaux

Jean Giroux, adore la moto, le quad et le Spider qu'il a loué l'été dernier. Il est un membre actif (secrétaire) du club Aventure Quad. Il vient même de faire ses débuts à la pêche : une truite de 28 pouces ! Qui dit mieux? Est-ce la chance des débutants?

Il suit, depuis 15 ans, des cours de sculpture à Beauport car le bois demeure son matériau préféré à cause de sa couleur, sa chaleur et sa douceur. Il n'est pas manchot, même s'il a sculpté un beau pingouin... Il a aussi TAZ, une mascotte de soccer qu'il a sculptée sur l'élan de soccer où sa fille Ariane a excellé dans le Rouge Or de Laval en 2007 (brigade défensive).

En parlant de soccer, monsieur Giroux rappelle que le superbe terrain de soccer de Sainte-Brigitte, un des plus beaux selon lui, servira certainement à développer d'autres espoirs.

Si la chouette laponne, vigilante, le suit des yeux dans sa maison, son animal préféré demeure le loup.

Le conseiller municipal du district 2

Jean Giroux sait de quoi il est question quand il s'agit de collégialité. Son affinité pour l'écoute active, son charisme et sa disponibilité à l'autre ont fait de lui un leader dont la profession lui a permis de gérer efficacement l'agressivité verbale ou physique.

Monsieur Giroux habite le présent et colle à l'ici et maintenant. Il est tout à fait conscient que nous disposons d'un certain pouvoir et non d'un pouvoir certain. En ce qui le concerne, il est conscient de ses limites et se sent toutefois à l'aise de s'appuyer sur des efforts maximum au-delà desquels la culpabilité disparaît.

Cet homme construit dans le créneau présent avec la pensée positive qui accueille la différence de chacun: exercice difficile et combien précieux pour réunir les différences qui bien qu'essentielles, sont porteuses de



Photo archive Jean Giroux

dissensions inévitables. La différence, selon moi, dérange certainement mais elle demeure porteuse de changements, d'enrichissements et d'évolution.

Quand il parle de ses collègues et de l'équipe municipale, malgré les dissensions normales et les débats nécessaires, monsieur Giroux suit sa ligne de vie: écouter vraiment, comprendre l'autre, tenir compte des arguments opposés, défendre ses idées et les appuyer calmement mais solidement. Il veut garder un esprit toujours neuf envers les gens et dans tous genres de situations.

Dossiers et responsabilités

De son porte-à-porte chez ses 330 commettants qu'il a rencontrés en tournée pré-électorale, il a recueilli des desiderata qui ont orienté son travail concret de conseiller.

- Le pavage de la rue de la Promenade;
- Un parc récréatif est en voie de réalisation à l'Île Enchanteresse;
- Un meilleur contrôle de la vitesse automobile. Jean et ses collègues étudient des solutions dissuasives, créatives, éprouvées et non répressives pour mieux contrôler ce problème;
- Parc à chiens: la majorité de ses électeurs sont intéressés à ce que soit construit un parc pour leurs chiens, comme il en existe dans d'autres municipalités.

EXAMEN DE LA VUE ET LABORATOIRE SUR PLACE

La Lunetterie
BEAUPORT

- FORFAIT 2 PAIRES
- FORFAIT ÉTUDIANT

Lunettes de spécialités :
• ordinateur • billard • sport

Marc Côté,
Opticien

550, Cambrone, 418 666-2022
Sortie Seigneuriale, voisin du Métro et du Nautilus
www.lunetteriebeauport.com

PIERRE CLAVET
Arpenteur-géomètre
C.P. 4346
Lac-Beauport

Bur. : 418 849-2657 Fax. : 418 849-3781

Plomberie

Ricard'eau-Pro

Maintenance - Service
Rénovation - Réparation

210, rue St-Louis
Ste-Brigitte-de-Laval
Qc. G0A 3K0

Richard Lemelin
Rés : 418 825-1474
Cell : 418 809-4436

Les Entreprises GASTON CLAVET inc.

Pelle - Bulldozer - Pépinière - Camions
Souffleuse - Excavation - Terrassement
Transport de sable - Gravier - Concassé
Terre noire - Fosse septique - Déneigement
Marteau hydraulique - Minipelle (location)
Réparation de pompe de puits artésien

Gaston Clavet, propriétaire

Tél: 418 825-2391
Cell: 418 563-0922

Cour: entreprise_clavet@ccapcable.com
102, Auclair, Ste-Brigitte-de-Laval, Qc, G0A 3K0

Un parc à chiens est un espace vaste et clôturé qui permet de libérer des chiens pendant quelque temps dans une zone contrôlée et conçue à cette fin. Occasion idéale pour libérer le trop plein de ces bêtes de compagnie tout en assurant une socialisation autant aux bêtes qu'à leurs propriétaires.

Ce pourrait être une alternative au problème du terrain de soccer avant qu'il ne se transforme en litière géante...

Appel à la compréhension des Lavallois

Il faut que les citoyens de SBDL comprennent bien que les services et les commerces qu'ils désirent dépendent directement de l'importance de la population de chez nous. Ainsi, plus de citoyens attireront plus de commerces et de services dont les propriétaires deviendront des investisseurs qui contribueront à une assiette fiscale moins lourde et plus équilibrée.

Des annonces intéressantes et des projets porteurs d'espoirs pour notre communauté vous seront bientôt révélés. Mais, encore une fois, il ne faut pas mettre la charrue avant les boeufs comme la sagesse ancestrale nous le signifiait...

Monsieur Giroux ajoute avec pertinence:

«Il demeure essentiel d'encourager, avant tout, dans la mesure du possible, et de façon constante les commerces et les services de chez nous...L'argent demeure un des nerfs de la guerre.» Les Lavallois devront répondre concrètement.



Photo archives Jean Giroux

Le directeur général

À l'égard de monsieur Gaétan Bussièrès que bien des citoyens auraient avantage à connaître correctement, il dit: «Depuis 11 ans, cet homme précieux accomplit dans l'obscurité et le manque d'estime et de compréhension un travail méconnu et décrié en raison de l'ignorance qu'en ont trop de citoyens.

Si vous tenez à accorder à votre D.G. une audition honnête et éclairée, lisez la définition de sa tâche et les exigences de son travail.

Monsieur Raymond Bernier, député provincial, avait laissé entendre récemment qu'il ne faudrait pas que nous perdions cet homme remarquable.

Le conseil municipal pense à l'avenir

Jean Giroux nous a répété, à maintes reprises, que le conseil municipal, son maire et son directeur général

demeuraient, au quotidien, attentifs à leur mission en ayant à coeur l'amélioration constante de la qualité de vie de tous les citoyens dans le respect du cadre fiscal imposé par nos revenus et nos dépenses.

Les grosses infrastructures sont menées à terme, ce qui n'exclut pas des rénovations ou autres projets.

Rappelons à toutes ces personnes qui s'interrogent légitimement quant à la pertinence des dépenses encourues sur nos gros chantiers: route, garage, caserne et mairie entre autres que les jugements portés sur ces infrastructures à l'époque récente de leur réalisation ne tiennent plus la route. En effet, combien de jugements rapides et peu éclairés ont terni des décisions essentielles que justifient aujourd'hui les besoins de notre communauté? Le garage devra être agrandi, la mairie est en demeure de l'être et notre communauté a besoin de disposer de services qui correspondent à son essor indéniable. Nous sommes présentement presque 6 000 habitants à Sainte-Brigitte-de-Laval, très bientôt, nous serons 8 000. Des commerces viendront nous rejoindre...

Un autre mandat ?

Monsieur Jean Giroux m'a finalement confirmé dans un sourire amical qu'il ne dirait pas non à un nouveau mandat. Il aime cette responsabilité, sera mieux armé qu'il ne l'était en arrivant et se sent à l'aise avec ses collègues. M. Giroux est un être de rencontre qui travaille avec le positif uniquement. C'est une de ses forces.

Nous lui souhaitons de poursuivre son beau travail et du succès dans ses projets actuels et à venir.



Station Service Alpin Inc.

327 Ave Ste-Brigitte

418 825-2219



Depuis 24 ans à votre service !



Heures d'affaires

Lundi au vendredi : 7 h 30 à 18 h

Samedi : 8 h à 12 h

Saison d'été : fermé le samedi

Mécanique générale

- Freins
- Mise au point
- Pose de pneus
- Balancement électronique
- Remplacement de pare-brise

Spécialités

- Silencieux
- Soudure
- Suspension
- Pneus de toutes marque
- Traitement antirouille

Vidange d'huile Express

Le spécialiste est une marque de Uni-Sélect inc. Tous droits réservés

Nous utilisons seulement des pièces de qualité d'origine



Le Voyage unique



par Jean-François Gerardin

L'an 2011 est révolu et ses cendres s'entassent au fond du grand Sablier cosmique.

Sur ses rails éternels, le Train des vivants poursuit sa course inéluctable et aveugle. Sur ce chemin de fer, à l'infini, ici et là et un peu partout descendent des êtres parvenus à leur destination pendant que d'autres y montent à l'aube de leur trajet éphémère dont nul ne connaît l'issue...

Jacques Deschamps, chansonnier breton, chantait dans un de ses textes profonds: «... dès la naissance, les moteurs de la mort réchauffent en nous leurs bielles...» Aussi, il convient de nous demander, dès que nous devenons conscients, à quoi nous occupons ce Voyage unique.

À cet égard, je me souviens d'une question choc posée par Louis Évely, père jésuite belge, dans un de ses célèbres sermons. De mémoire, il avait dit à peu près ce qui suit: «...Les gens ont coutume de nous demander: Avez-vous de quoi vivre? Et moi, je vous demande plutôt: Avez-vous de quoi mourir?»

Cette formule lapidaire a de quoi nous faire réfléchir, tous sans exception. Si je la traduis selon ma compréhension et ma sensibilité, voici comment je comprends ce que Louis Évely demandait à ses auditeurs.

Notre vie est-elle remplie? Lui avons-nous donné un sens profond? Avons-nous été en mesure, du moins de temps à autre, d'ouvrir un espace pour accueillir autrui?

Avons-nous appris à donner sans compter, mais aussi à recevoir avec gratitude mais sans malaise?

Avons-nous appris à sourire à l'autre, à rire de nous-même et aussi à pleurer?

Avons-nous appris à distinguer l'essentiel de l'accessoire? Avons-nous appris à ÊTRE d'abord au lieu de nous appauvrir dans les courses à l'AVOIR?

Avons-nous pris, graduellement, conscience de la brièveté et de la fragilité de l'existence?

Laisserons-nous une marque tangible de notre passage ici et cette marque aura-t-



elle été ou sera-t-elle bénéfique à celles et ceux qui nous survivent?

Aurons-nous pris le temps pour nous libérer de toutes les pelures parasites pour donner le meilleur de nous-même?

Aurons-nous pris le temps de garder ou de redécouvrir notre cœur d'enfant avec sa spontanéité et sa fraîcheur?

Aurons-nous, patiemment, extirpé de sa gangue le diamant pur qui dort en chacun de nous tous?

Aurons-nous, du mieux qu'il nous était possible, honoré la vie et ses nombreuses facettes, quelles qu'elles soient?

Je nous souhaite, pour cette enième année, des quotidiens où l'espoir brûle toujours, où l'amour inconditionnel demeure présent, où chacune et chacun a sa place, quel qu'il soit dans sa beauté ou sa misère.

Panier bio

Recevoir un panier de légumes biologiques vous intéresse ?



photo internet

Alors, rendez-vous à la rencontre d'information le 8 février à 19 h au 4, rue de la Patinoire. Nous sommes des gens de Ste-Brigitte qui voulons former un groupe d'achat pour organiser un point de chute ici-même, à Ste-Brigitte. Lors de la rencontre du 8 février, nous répondrons à vos questions et parlerons des avenues qui s'offrent à nous, que ce soit légumes ou autres produits bio.

Si ce projet vous intéresse et que vous désirez venir à la soirée d'information, contactez-nous. Si ce projet vous plaît mais que vous ne pouvez être présents, contactez-nous.

Isabelle Serré
418 907-9006
iserre@ccapcable.com

Nouveau Nouveau Nouveau



Grande ouverture
1^{er} février 2012

Coiffure Marifée
12, des Opales

Ste-Brigitte-de-Laval
près du garage municipal et du terrain de soccer

418 825-1779

Marie-Ève Meilleur

Propriétaire coiffeuse

Technicienne en pose d'ongles

Anciennement du salon Coiffure Filante*

Horaire

Dimanche, lundi, mardi : fermé

Mercredi, jeudi, vendredi: 9h à 21h

Samedi : 8h à 14h

Avec ou sans rendez-vous.



Au plaisir de vous accueillir et de vous servir



Terrassement GMC Inc.

Christian, Gabriel et Michael Thomassin prop.
RBQ - 5625-0632-01

Michaël: 418 930-6149

Gabriel: 418 563-6185

Christian: 418 805-7125

Déneigement

Excavation

- Fosse septique
- Champ d'épuration
- Drain agricole
- Entrée d'eau
- Sortie d'égoût
- Ponceau d'entrée
- Transport
- Terre -sable - gravier

Terrassement

- Pelouse
- Terre
- Muret décoratif
- Pavé
- Pavage
- Patio en bois traité
- Mur de pierres naturelles
- Plan et estimation

Notre machinerie nous permet de répondre à tous vos besoins

Bois de chauffage sec

Je me pose des questions ???

Je tiens à féliciter les gens de la municipalité pour leur dernier communiqué: Budget 2012. Une brochure de conception graphique agréable, bien ordonnée, avec plus de détails que 2011 et surtout avec beaucoup de tableaux clairs présentés sur papier glacé qui se garde toute l'année sans paraître flétri et défraîchi après quelques manipulations.

Je conçois aisément qu'un PTI (Plan triennal d'immobilisation) ne soit le reflet que de projets futurs non obligatoires quant aux réalisations, mais, concernant ce qui est inscrit pour l'année 2012, cela nous laisse supposer qu'un certain travail de débroussaillage a déjà été fait et que certains projets sont certainement sur la planche à dessin sans nécessairement être avancés ou en phase finale.

Cela nous laisse supposer également que ce qui est inscrit pour 2012 doit probablement être supporté par des écrits, des plans, des esquisses, des études préliminaires de réalisation, enfin quelque chose qui n'est pas une idée lancée en l'air comme ça pour remplir la colonne de chiffre 2012 d'un PTI !

Normalement, on devrait également trouver, s'il existe, un calendrier de réalisation pour 2012, nous montrant ce qui sera fait en janvier, en mai, en septembre... enfin un ordre dans lequel ces projets seront réalisés. Pour des réparations de routes, on doit certainement savoir quand les avis de motion seront déposés, quand les règlements seront présentés, quelle date a-t-on prévue pour les soumissions, etc., etc. Enfin, le déroulement des travaux tout au long de l'année. Pour au moins 2012, je me serais attendu à lire une date approximative ou au moins un mois inscrit entre parenthèses.

En tant que rapporteur officiel dans Ste-Brigitte-de-Laval (Lire journaliste du Lavallois), les gens se confient à moi et m'ont posé quelques questions comme :

- C'est quoi les améliorations pour 70 000 \$ plus 30 000 \$ à la maison des jeunes ?
- Un bâtiment de services d'un million \$ pour les sports au village... y sera pas grand, si l'on se fie aux coûts de

l'hôtel de ville ! Des toilettes et des douches seulement ? Va-t-il y avoir quelques salles pour des jeux intérieurs ? Des locaux polyvalents pour différentes activités pouvant recevoir +/- une centaine de personnes ?

- Rénovation de la bibliothèque ? Les gens pensaient plus à une relocalisation étant donné le manque de locaux pour les maternelles en 2013-2014. Où est rendu le projet pour la nouvelle école ? Va-t-on devoir transporter nos enfants à Beauport parce que rien ne se fait sur le projet d'une nouvelle école ? Penser aux sports c'est bien... à nos enfants, ce serait encore mieux !

- 25 000\$ pour un parc à chien ? Ça mange quoi en hiver un parc à chien ? (Question textuellement demandée)

Toutes ces questions sont légitimes, surtout provenant de contribuables sérieux et non de bavardage de chouneurs.

Aurons-nous droit mensuellement et ce, avant les travaux, à des articles, dans l'info-mémo ou le journal, concernant ces points d'intérêts généraux ou devrions-nous encore attendre des opinions ou lettres du lecteur dénonçant ces projets dont personne n'avait entendu parler sauf dans le PTI paru en janvier de l'année courante sans aucun détail pertinent.

Personnellement, je n'ai rien contre ces projets, même le parc à chien!

Ce que les gens apprécieraient, c'est au moins avoir le loisir d'apporter leurs idées ou leurs récriminations avant et non après que tout est décidé et 'canné'. À quand des soirées d'information avec présentation des projets et des plans concrets pour informer adéquatement les gens sur ce que les élus ont décidé en leur nom ?

Vous aurez deviné pour plusieurs d'entre vous que je pose ces questions pour et au nom des autres, car personnellement, je n'aurai possiblement pas le loisir de les voir se réaliser tous.

Richard Amyot

Ah ! Les enfants !

- La prof : Georges Washington a coupé à la hache le cerisier de son père et a aussi avoué l'avoir fait. Maintenant Louis, pourquoi crois-tu que son père ne l'a pas puni ?

LOUIS : Parce que Georges avait encore la hache dans ses mains

- La prof: Jean, comment épelles-tu «crocodile» ?

JEAN: K-R-O-K-O-D-I-L'

La prof: Non, c'est mauvais.

JEAN: C'est peut-être mauvais, mais vous avez demandé comment "MOI", je l'épelais.

- La prof: Xavier, peux-tu me nommer quelque chose d'important que nous avons aujourd'hui que nous n'avions pas il y a 15 ans ?

XAVIER: MOI !

- La prof: Simon mon petit, pourquoi es-tu toujours aussi sale ?

SIMON: Et bien ! je suis beaucoup plus près du plancher que vous.

- La prof: Mon cher René, est-ce que tu fais une prière avant chaque repas ?

RENÉ: Non, je n'ai pas besoin puisque ma mère est une excellente cuisinière.

- La prof: Sylvain, ta composition «mon chien» est exactement la même que celle de ton frère. As-tu copié ?

SYLVAIN : Non, nous avons le même chien.

- La prof: Gaétan, comment appelles-tu une personne qui continue de parler même quand les autres ne sont plus intéressés ?

GAÉTAN: Un professeur....?



 Tremblay

LE REER, VOTRE ALLIÉ POUR LA VIE!

Vous avez jusqu'au
29 février 2012
pour cotiser à votre REER :

- communiquez avec votre conseiller
- 418 660-3119
- www.desjardins.com/caissedebeauport

Excellent véhicule financier, le REER vous accompagne durant une longue partie de votre vie. Doublement avantageux, il vous procure une économie d'impôt annuelle et les revenus obtenus sur vos placements fructifient à l'abri de l'impôt.

La retraite vous semble encore loin? N'oubliez pas que vous pouvez utiliser votre REER comme outil financier pour réaliser divers projets comme l'achat d'une maison ou un retour aux études!

Siège social
799, rue Clemenceau
Québec (Québec) G1C 0L2

**Centre de services
Sainte-Thérèse**
2390, boul. Louis-XIV
Québec (Québec) G1C 0L2



Desjardins
Caisse de Beauport

Est-ce que le silence vous fait mal ?

Dans le journal de Québec du 15 janvier, dans la chronique de Christian Dufour, le titre "Parlez moins fort !"... C'est une affiche qu'on retrouve au Y.M.C.A. Guy Favreau à Mtl. Ça vaut la peine que je transcrive le reste du texte qui dit ceci : " Les restaurants prennent des allures de discothèque. Il faut toujours un fond sonore à tout. C'en est rendu qu'on se fait casser les oreilles avec de la musique rock sur les pentes de ski à Bromont ! Que cache cette peur du silence ?"

Il y a longtemps que je me pose cette question et je n'ai pas encore eu de réponse. C'est ce qui m'amène à l'été passé. Vous avez entendu parler de la petite municipalité de St-Jean Port-Joli dans le bas St-Laurent qui avait placé des affiches demandant que les motos et voitures bruyantes se fassent silencieuses chez elle. Alors, les moto-touristes concernés ont appelé au boycott de l'endroit et, comme l'argent mène le monde, les marchands ont fait des pieds et des mains pour faire enlever les affiches pour que les touristes (amoureux du bruit) reviennent acheter chez eux.

L'erreur de cette municipalité, c'est d'avoir agi seule, c'était voué à l'échec. Pour obtenir qu'on cesse de nous casser les oreilles dans nos villes et villages avec ces

vacarmes assommants et stressants autant que totalement inutiles, il faut agir tous ensemble, en concertation. C'est aux dirigeants des villes et villages de demander aux autorités policières de faire leur travail et de faire respecter les règlements sur le bruit, et de fait, on ne devrait même pas avoir à le demander.

N'en déplaise à ces quelques fanatiques du bruit, nous avons le droit de ne pas nous faire défoncer les oreilles par leurs pétarades ou leur musique métallique à 120dB, tout comme nous avons le droit de respirer de l'air pur sans fumée. Il en va de même pour tous les endroits publics qui nous imposent leur "musique" qui ne rencontre pas nécessairement les goûts de tout le monde. Tu veux te canceriser les poumons avec la fumée, cancerise seulement les tiens; si tu veux te défoncer les tympans avec le bruit, ne défonce que les tiens avec des écouteurs, mais au bout de la ligne ne vient pas me demander de te payer des soins médicaux pour te faire soigner quand les dommages seront irréversibles. Un peu de silence n'a jamais tué personne, alors, pourquoi en avons-nous peur ?

Christian d'Anjou

Du respect

J'ai lu la chronique concernant les chiens faisant leurs besoins sur le terrain de soccer paru en décembre.

J'habite la rue des Hydrangées (tout près du terrain de soccer). En septembre et octobre dernier, j'ai dû ramasser à plusieurs reprises des excréments de chiens dans mon entrée ! J'étais en colère de voir ça. Nous n'avons aucun chien, aucun chat. Alors, pourquoi devrions-nous ramasser les excréments de chiens des voisins dans notre propre entrée ? C'est ridicule ! Et quand ce n'était pas chez moi, c'était chez mon voisin. Je suis déçue de voir que certains propriétaires de chiens ne respectent pas le voisinage...

Ces gens n'ont aucune conscience et aucun respect pour les voisins. Lorsque j'ai lu l'article, ça ne m'a pas surpris du tout, car il se peut que ce fautif soit le même que celui qui agit de la sorte dans mon entrée. J'espère qu'avec le message passé dans le journal, ce coupable comprendra et changera ses habitudes irrespectueuses à l'égard de sa communauté.

En tant que résidente de Sainte-Brigitte-de-Laval, je garderai l'oeil ouvert au sujet de ces actions et prendrai les photos nécessaires si jamais je prends quelqu'un en flagrant délit. Merci pour les efforts déployés.

*Cynthia Normand,
résidente de la rue des Hydrangées*

salon
Jo Lem

Esthétique
Électrolyse
Pédicure (soin des pieds)
Cellulite

Promotion

Demi-jambe au lazer	149,00 \$
Aines et aisselles	89,95 \$

Nouvelles heures d'ouverture

Mardi, mercredi et jeudi :	9h à 20 h
Vendredi :	9h à 17 h
Samedi : sur demande	9h à 12 h

**Venez nous rencontrer
au 4, rue de la Fabrique**

418 825-1072 *Johanne Lemay*



Nouveau

Épilation laser

**Technicienne sur place offrant divers services.
Nouvelle technologie, beaucoup plus efficace,
rapide et sans douleur.**

dermédén
solution laser

*Épilation au laser
et photorajeunissement*




Vous voulez avoir une peau jeune et en santé?
Dermédén est votre spécialiste!
Nous utilisons les meilleures technologies disponibles afin de maximiser les résultats

- Épilation au laser ou à la lumière pulsée (IPL)
- Photorajeunissement (IPL)
- (ridules, pores dilatés et éclaircissement du teint)
- Raffermissment cutané
- (perte d'élasticité, de collagène et de tonus)
- Lésions vasculaires faciales (couperose)
- Taches pigmentaires
- Blanchiment de dents

Calculez vos taxes...

Des précisions s'imposent, faites une estimation

Je trouve important d'apporter des précisions, surtout concernant les nouveaux comptes de taxes pour 2012. L'administration municipale a accompli un travail superbe afin de maintenir les comptes de taxes à leur niveau de 2011. Alors, il ne faut pas conclure à des augmentations de taxes généralisées, c'EST TOTALEMENT FAUX.

Ce matin, j'ai fait l'exercice d'estimer mon nouveau compte pour 2012 :
Plus value sur ma maison 25,94%
Impact sur mes taxes : **BAISSE DE 74,95\$**
Pour mon voisin : **BAISSE DE 80,03\$**

Rappelons qu'à la suite du nouveau rôle d'évaluation, la valeur globale imposable du rôle d'évaluation est passée de 381 656 590 \$ en 2011 à 511 258 290 \$ en 2012 soit une augmentation de 33,96 % laissant à nos élus une plus grande valeur pour la taxation.

Il était donc normal d'ajuster les taux de taxation à la baisse afin de rétablir un équilibre pour les revenus et l'impact sur chacune de nos valeurs imposables. Ainsi, les taux de taxes foncières et spéciales sont passés de 1,0115 \$ en 2011 à 0,7723 \$ en 2012, une diminution de 0,2392 \$, soit - 23,65 %.

Les charges fixes pour les services sont passées de 1 156,00 \$ en 2011 à 1 140,25 \$ en 2012, encore une diminution de 15,75 \$ soit -1,36%

La recette pour estimer votre prochain compte de taxes
Nouvelle Évaluation 2012 divisé par 100\$ multiplié par 0,7723 = plus : avec services : 1 079, 75 \$ ou sans service: 749,50 \$

Un exemple concret :
Nouvelle évaluation 236 030 \$
236 030 \$ = 2 306,3 x 0,7723 = 1 822,86 \$ + 1 079,75 \$ = 2 902,60 \$ en 2011 c'était:
187 400 \$ / 100 \$ = 1 874,0 x 1,0115 = 1 895,55 \$ + 1 082,00 \$ = 2 977,55 \$

CONCLUSION BAISSSE de 74,95\$
Reconnaissons les efforts effectués par nos élus pour maintenir les comptes de taxes à leur niveau de 2011 et limiter l'impact des plus-values sur nos taxes. Rien n'empêche qu'ils se doivent de contrôler les dépenses et de réduire l'endettement !

Marcel Martel
Marcelmartel@ccapcable.com

Sudoku

			9	2		3		
		3		8				
9		1						
				4				
		7			2	9		8
	6			3				2
	1			6			3	
2	8		3	1		5	7	
								6

Placez un chiffre de 1 à 9 dans chaque case vide. Chaque ligne, chaque colonne et chaque boîte 3x3 délimitée par un trait plus épais doivent contenir tous les chiffres de 1 à 9. Chaque chiffre apparaît donc une seule fois dans une ligne, une colonne et une boîte 3x3

Amusez-vous.

Sainte-Brigitte, JE M'EN OCCUPE



RE/MAX
MILLE MAISONS. UN CHEZ-SOI.
RE/MAX Référence 2000

• **Faites confiance à un agent qui connaît et habite Ste-Brigitte.**

3333, du Carrefour
Beauport (Québec) G1C 5R9

• **Évaluation de votre propriété sans frais et sans engagements.**

418 666-5050



MARTIN ROCHETTE
Courtier immobilier

STE-BRIGITTE-DE-LAVAL



NOUVEAU

Superbe plain-pied, spacieux et luxueux, finition soignée. Foyer au gaz au salon, 4 chambres dont 3 au sous-sol, cuisine très fonctionnelle. Garage détaché chauffé et excavé. Piscine creusée (spa intégré), aménagement paysagé digne d'une revue. Grand patio avec vue sur les montagnes. Au coeur du village. Pour les plus exigeant!

STE-BRIGITTE-DE-LAVAL



TERREBAIN

Situation idéale, terrain de 35 500 pieds carrés, rue de la Triade, vue impressionnante sur les montagnes, pas de voisin arrière, cour à l'ouest, cadastré. Au coeur du village, un des plus beaux du secteur, rare à ce prix. Bienvenue auto-constructeur. 57 000\$.

STE-BRIGITTE-DE-LAVAL



Plain-pied 34 X 34, façade pierre, construction 2009, garage 22 X 26 attaché. Grandes pièces aires ouvertes au rez-de-chaussée, vue montagnes, plafonds 9', 4 chambres dont 2 au sous-sol, combustion lente, aqueduc et égout municipaux. Proximité école primaire et parc. Secteur jeune, date de possession à discuter. 272 500\$.

STE-BRIGITTE-DE-LAVAL



Charmant plain-pied avec vue splendide sur les montagnes, 2 chambres et 1 bureau, salle de bain rénovée, salle familiale avec combustion lente au sous-sol, atelier. Sortie indépendante, grande galerie pour admirer le coucher du soleil! Terrain de 10 300 pieds carrés avec remise.

STE-BRIGITTE-DE-LAVAL



Aux limites de Beauport, grand plain-pied, 25 X 40 très ensoleillé, portes et fenêtres neuves, patio couvert, piscine, grande remise, cuisine et salle de bains rénovées, immense walk-in dans chambre des maîtres, 3 chambres avec 1 bureau, salle familiale, atelier. Tout y est! 212 000\$.

STE-BRIGITTE-DE-LAVAL



Au bord de la rivière, chalet habitable à l'année, 20 X 36, 2 chambres, combustion lente au salon, terrain de 33 000 pieds carrés, environ 400 pieds de façade, remise, vue impressionnante, endroit idéal pour relaxer et pêcher! 125 000\$.

BEAUPORT



Beau duplex, situé dans l'arrondissement historique de Beauport, 1 X 5 1/2 loué 400\$/mois non-chauffé et non-éclairé et 1 X 4 1/2 pour propriétaire-occupant, possession peut-être rapide. Rare à ce prix! Prix demandé: 179 500\$.

STE-BRIGITTE-DE-LAVAL



VENDU

Plain-pied 47 X 32, construction 2007, à flanc de montagne, vue panoramique incroyable, grandes pièces, cuisine fonctionnelle, îlot, armoires bois, 3 chambres au r.d.c., plafond de 10 pieds au sous-sol. Salle pour cinéma maison, bureau, climatisation centrale. Faut voir! Prix demandé: 274 500\$.

STE-BRIGITTE-DE-LAVAL



VENDU

LA plus ancienne de Ste-Brigitte. 1860, belle ancestrale à tout pour combler. 3 chambres à l'étage avec cachet d'autrefois. Grandes pièces très fonctionnelles. Beaucoup de rénos, grand garage détaché servant d'atelier. Idéal pour travailleur autonome. Piscine chauffée et bien plus. 234 000\$.

STE-BRIGITTE-DE-LAVAL



VENDU

Plain-pied de 28 X 32 ayant subi une cure de rajeunissement majeure: solage, planchers, fenêtres, électricité, plomberie et plus. Sans voisin arrière, 3 chambres, sous-sol fini. Accès à la Rivière Montmorency. À voir! 179 000\$. **MEILLEUR RAPPORT QUALITÉ/PRIX!**

FACE GARE DU PALAIS



Condo commercial, copropriété divisée, face à la gare du Palais. À 2 pas du Palais de justice. Idéal commerce de détail ou bureau professionnel. Actuellement galerie d'art, peut être divisé, ± 1 900 pieds carrés. Total sous-sol et rez-de-chaussée! Occasion rare! 289 000\$.



Raymond Bernier
Député de Montmorency



Raymond Bernier
Député de Montmorency
640, rue Adanac
Québec (Québec) G1C 7B7
Tel : 418 660-6870
rbernier-mont@assnat.qc.ca

Prochain déjeuner du député

Le député de Montmorency, M. Raymond Bernier, invite la population de Sainte-Brigitte-de-Laval à assister au prochain déjeuner conférence qui se tiendra le mardi 21 février prochain à la Salle des Chevaliers de Colomb de Montmorency.

DATE : MARDI 21 février 7 h 30
LIEU : Salle des Chevaliers de Colomb de Montmorency
COÛT : 8,50 \$
RÉSERVATION : aarsenault@assnat.qc.ca ou 418 660-6870

Le député de Montmorency remercie le Club de l'Âge d'Or de Sainte-Brigitte-de-Laval pour son accueil chaleureux.



Raymond Bernier, Gilbert Thomassin, Michel Després, Éleine Michaud
photo Michel Després

Le samedi 3 décembre dernier avait lieu le traditionnel souper du Club de l'Âge d'Or de Sainte-Brigitte-de-Laval. Une soirée fort agréable à laquelle a participé le député Raymond Bernier. Il remercie d'ailleurs les membres du Club, de leur bel accueil ainsi que le comité organisateur.

Martin Vallée prop. tél. 418.932-4751 téléc. 418.204-4766

Les Forages Lapointe

Creusage de puits artésiens
Hydrofracturation
Sondage
Pieux
Géothermie

Vente et installation de pompes

Service 24 h sur 24 pour
tout genre de problèmes

Visitez notre site Web
<http://forageslapointe.com>

Nous forons 12 mois par année



729, rue du Bourg-Talon, Québec, Qc G1B 2T2 Lic. RBQ 8108-0939-19

Encourageons les gens de chez-nous - - - Plus de 500 clients satisfaits



Club de l'Âge d'Or

Recrutement

Bienvenue à toutes les personnes de 50 ans et plus qui souhaiteraient faire partie d'un groupe dynamique et accueillant. Notre club vous attend. Chez-nous, vous pourrez vous faire de nouveaux amis et participer à des activités variées. Notre club compte présentement 214 membres.

Le coût de la carte de membre est de 24 \$ par année. Celle-ci vous offre de nombreux avantages. En plus de recevoir gratuitement la revue Virage, vous aurez droit à des rabais sur le prix des journaux, revues, magazines, hôtels, peinture Bétonel, assurances Axa et bien d'autres.

Tournoi de cartes

Le mardi 14 février à 13 h, nous tiendrons un tournoi de cartes (Kaiser et politique). Les équipes seront formées au hasard.

L'argent recueilli lors de l'inscription ainsi que 40 \$ fournis par le club seront remis en bourse. Il y aura également le tirage d'un prix de présence.

Insc: 2 \$ membre
3 \$ non-membre

Resp: Lilianne Lacroix,
825-1527

Cours de danse de ligne

Les cours de danse de ligne débiteront le lundi 23 janvier, au sous-sol de l'église. 18 participants sont requis pour que le cours ait lieu.

Débutants : 19 h à 20 h
Intermédiaires : 20 h à 21 h

Coût : 35 \$ par personne/membre
40 \$ par personne/non-membre

Insc : Michel Després,
849-2089

Dîner mensuel

Notre prochain aura lieu le mardi 28 février. Une messe sera célébrée à 11 h puis suivront le dîner et les activités. Venez nous rencontrer nous serons très heureux de vous voir. Afin de nous aider à planifier le repas, veuillez confirmer votre présence avant le 23 février.

Insc.: Jean-Marc Jennings,
825-1527

Déjeuner

Le mardi 14 février à 9 h, nous vous attendons au restaurant Le Lavallois pour un déjeuner amical. Réservez avant le 9 février, les places sont limitées

Prix : 5 \$ membre, 7 \$ non-membre

Responsables:
Pierre-Paul Giroux,
907-5167
Jean-Marc Jennings,
825-1527

Conseil d'administration 2011-12

Michel Després, prés. 849-2089
Paul-Henri Fortier, v-prés. 825-2031
Clémence Thomassin, secr. 825-2206
Jean-Marc Jennings, trés.- rel. 825-1527
Marcel Tremblay, dir. 825-5059
Pierre-Paul Giroux, dir. 907-5167
Éva Piché, dir. 606-8122

L'Écho des montagnes



La chorale l'Écho des montagnes a débuté sa session hiver-printemps le mercredi 25 janvier à 19 h à l'église de Ste-Brigitte-de-Laval. Nous avons accueilli avec plaisir quelques nouvelles recrues. Nous sommes présentement une trentaine de choristes.

Si vous avez le goût de vous joindre à nous, vous pouvez encore le faire, n'hésitez pas à nous contacter. Il nous fera plaisir de vous donner de l'information et de vous faire parvenir par courriel les pièces musicales, si vous le désirez.

Nos frais d'inscription sont de 70 \$ pour 14 pratiques. De plus, les nouveaux membres ont la possibilité de venir à deux pratiques avant de confirmer leur adhésion et payer leur session.

Nous avons un grand projet pour le vendredi 11 mai ici à l'église de Ste-Brigitte. Nous sommes à organiser une soirée avec des talents de chez nous. Surveillez les prochains Lavallois.

Nous remercions nos commanditaires: M. Raymond Bernier, député provincial, la CCAP, la caisse Desjardins de Beauport, le Comité de la vente de fleurs ainsi que la municipalité de Ste-Brigitte pour l'aide apportée en 2011. Cette aide nous fut très précieuse.

Pour inscription ou information, rejoignez un des membres du comité:

Murielle Lortie	825-1553
Diane Clavet	825-2502
Jocelyne Clavet	825-2648
Lucille Thomassin	948-2610
Yves Pomerleau	825-3125



ATTENTION !!
ESPACE À BUREAU ET LOCAL
COMMERCIAL À LOUER

MONTAGNE DES EAUX CLAIRES

Hâtez-vous !

Il ne reste que quelques terrains disponibles.



CONSTRUCTION
RICHARD CHABOT



*Des cuisines
de rêve*



*Maison modèle à visiter
sur rendez-vous*

418 808-0588 418 825-1954

**Maintenant au 418, Ave Ste-Brigitte
Ste-Brigitte-de-Laval (Québec) G0A 3K0**

Impôts... Important... Impôts... Important... Impôts

Tous ceux qui ont reçu en 2011 des revenus autonomes, de location ou d'entreprise, contactez-moi immédiatement avant le 31 janvier prochain, sinon je ne pourrai pas compléter vos déclarations d'impôts 2011

Richard Amyot

418-825-2237

ramyot@ccapcable.com

La journée m'enchante



« La journée m'enchante » C'est la journée de l'année pour célébrer la joie et faire une différence dans la vie de quelqu'un par le « médium » de la chanson. La huitième édition aura lieu le samedi 4 février 2012.

En cette veille de la Saint-Valentin, la population du Québec est invitée à se rassembler en groupes de 5 à 10 personnes. Le groupe formé trouvera un endroit pour aller chanter soit dans un centre de personnes âgées, démunies ou seules.

Ainsi, le jour "J", une énorme vague de joie et d'amour sera créée par tous les groupes chantants. Une belle occasion de réunir sous le signe de la joie, les parents, enfants, amis et collègues et de « passer au suivant ».

Depuis la première édition en 2005, des groupes totalisant 1900 « enchanteurs » ont laissé des traces de sourires à près de 8 300 personnes. L'évènement gagne en popularité chaque année et les « enchanteurs » se multiplient dans toutes les régions du Québec.

« La journée m'enchante » est un projet de communauté simple et ouvert à tous. Nul besoin d'être chanteur, un grand cœur suffit. Sur place, les groupes apportent quelques copies de chants choisis sur le site web et les distribuent aux « enchantés ».

Il s'agit ici de rendre accessible la chanson à tous en intégrant la voix de chacun. Même pas besoin de pratique,



Une grand-maman heureuse

on crée une chorale spontanée. On chante, on tourne une page, on tient une main, on échange un sourire, un regard ... et la magie s'installe.

L'intention du projet est de créer pour chacun de nous, l'opportunité de faire une différence dans la vie de gens touchés par la tristesse et la solitude. Comme il n'y a pas de frontière à ces maux, l'invitation de participer au projet est lancée à toute la population du Québec et d'ailleurs.

Pour inscrire un groupe ou obtenir plus d'information les gens sont invités à communiquer avec moi par courriel, par téléphone ou à visiter le site internet du projet à : www.joie.ca/cx

Julie Lecours, directrice du projet

solasiday@gmail.com | 514 999-1000

La ménopause en humour

L'art d'accueillir la ménopause avec le Dr Vautmieux Henrire par Johanne Fournier Éd. Option Santé



Fine psychologue très sensible aux relations humaines, Johanne a écrit un remarquable petit bouquin, 240 pages, traitant de la ménopause d'une façon bien exceptionnelle. Je l'ai lu par curiosité d'abord et j'ai adoré, j'ai ri à plusieurs reprises.

Humoristique et philosophique, ce livre est une véritable bouffée de fraîcheur à l'heure où notre système de santé est plutôt mal en point. Des patientes prennent rendez-vous avec le Dr Vautmieux Henrire, un médecin qui les écoute et les aide avec humour.

Ce sont les consultations de Carole, d'Esther, de Diana, d'Évarine et de quelques autres qui sont racontées avec humour et qui vous font voir la ménopause sous une toute autre facette.

Je le conseille à toutes les femmes ménopausées ou en voie de le devenir, et surtout aux hommes qui veulent mieux comprendre la femme de leur vie. Bonne lecture!

Lucille Thomassin

LES IMPRESSIONS
Stampa

445, avenue Marconi Québec (Québec) G1N 4A7
418 681-0284 418 681-1178
www.stampa.ca info@stampa.ca

Appareils électroménagers
F. Couillard
Réparations de toutes marques
418 661-7313
Installation de lave-vaisselle

LES JARDINS DE VOS RÊVES

Nous créons des lieux de vie.
PLAN D'EAU | COUR INTÉRIEURE
TRAVAUX DE PIERRE ET DE PAVÉ : MURET, PATIO, SENTIER
INTÉGRATION DE SPAS ET DE DOUCHES EXTÉRIEURES
PROJETS VERTS | PLAN D'AMÉNAGEMENT PERSONNALISÉ

Tél. : 418 825-1081 www.lesjardinsdevosreves.com

Gaétan Lavoie
Coiffure

9, Beaulé, Ste-Brigitte-de-Laval
418 825-2005

CLINIQUE DE MASSOTHÉRAPIE & ACUPRESSION
ALESSANDRA FONDI
12, rue Dionne Ste-Brigitte-de-Laval
Reçus pour assurances
Membre de l'APDMSDO
418-825-4218

Nouveau! Massages sportifs

UN MASSAGE... POUR LA DÉTENTE DU CORPS ET DE L'ESPRIT.



Résidence Le Trèfle d'Or
25, rue St-Émile
Sainte-Brigitte-de-Laval
G0A 3K0
418 606-8606

Suédois | Sur table
Sur chaise | Thérapeutique
Reiki | Pierres chaudes et froides
Femmes enceintes | Métamorphique
Formation de massage métamorphique

Josée DesRoches
Massothérapeute agréée
179 rue Auclair, Sainte-Brigitte-de-Laval, G0A 3K0
418 825-4399 - josee.desroches@hotmail.com
www.massotherapie.roches.com



Résidence Le Trèfle d'Or

25, rue St-Émile, Ste-Brigitte-de-Laval
418-606-8606

65 ans et plus
Occupation immédiate - 3 ½ disponibles

Surveillance 24h/24h, appel d'urgence
2 repas (dîner, souper), 1 collation
Services de buanderie et de ménage
Infirmière temps partiel pour consultati
Ascenseur, bibliothèque, salle communautaire

Loyer : Possibilité de subvention
Services : Crédit d'impôt pour maintien à domicile

Située à Sainte-Brigitte-de-Laval, dans un cadre enchanteur, la vocation de la Résidence Le Trèfle d'Or est d'accueillir une clientèle de personnes âgées de 60 ans et plus, autonomes et semi-autonomes.

Elle compte 23 logements de 3 ½ pièces répartis sur deux étages et aménagés pour accueillir les personnes à mobilité réduite. Elle y accueille des personnes seules et des couples depuis le 1er novembre 2009.

À son ouverture, la Société d'Habitation du Québec (SHQ) avait accepté de subventionner 12 logements de la Résidence, selon certaines conditions de revenu familial. Toutefois, en 2011, le Conseil d'administration a réussi à obtenir de nouvelles subventions de la SHQ. De plus, pour les personnes âgées de 70 ans et plus, le

coût des services peut être réduit par l'accès au crédit d'impôt pour maintien à domicile offert par le gouvernement

2 logements à louer

Au 1er janvier 2012, il ne reste plus que 2 logements à louer pour des personnes seules ou des couples avec la formule comprenant l'ensemble des services. Ces personnes pourraient profiter d'une subvention au logement si leur revenu familial est inférieur à 23 000 \$ et/ou profiter des crédits d'impôts pour maintien à domicile si elles sont âgées de 70 ans et plus.

Une liste d'attente est
présentement en élaboration.

Pour toute information, pour une visite en vue d'une location immédiate ou future, pour une inscription sur la liste d'attente, nous vous invitons à contacter notre directeur, monsieur Pierre Thomassin, au 418 606-8606.

Le conseil d'administration de la Résidence Le Trèfle d'Or profite aussi de cette occasion pour souhaiter une très bonne année 2012 à nos résidents et résidentes, de même qu'à toute la population de Sainte-Brigitte-de-Laval, particulièrement aux personnes âgées.

Nous leur souhaitons la santé et le bonheur avec leur famille et leurs amis tout au long de l'année.

Danielle Thomassin, présidente
Résidence Le Trèfle d'Or

cuisines MDM
CONCEPTION ET
REALISATION
Armoires de cuisine, salles de bain et meubles sur-mesure

- BOIS MASSIF • MÉLAMINE POLYESTER •
- THERMOPLASTIQUE • COMPTOIRS DE CUISINE MOULÉS ET SANS JOINT
- CEINTURÉS DE CORIAN
- GRANIT ET MARBRE

DESIGNERS ET SALLE DE MONTRE
418-841-3766
510, DE L'ARGON
PARC INDUSTRIEL CHARLESBOURG
cuisinemdmd@bellnet.ca
www.cuisinemdmd.com

Ébénisterie

- armoires de cuisine
- vanités de salle de bain
- mobilier intégré
- meubles sur mesure

Guillaume Fortier
24, Du Domaine • Ste-Brigitte-de-Laval
Téléphone : 418 825-1093 • Télécopie : 418 825-1092

HVV
ENTREPRENEUR GÉNÉRAL
Projets clé en main - Rénovation - Escaliers
ESTIMATION GRATUITE

HVVINC.COM - 418.825.5061
RBO : 8352-3631-51 MEMBRE APCHQ

EXCAVATION MARIO VALLÉE ENR.

Excavation - Démolition
Nivelage - Essouchage

Excavation • Nivelage • Essouchage
Fosse septique - Champ d'épuration
Dénéigement - Transport (gravier, sable, terre, remplissage)

70, rue de la Promenade, Ste-Brigitte-de-Laval
418 825-2011

Sablère M.J. Vallée enr.

Tamisage
Concassage
Pierre de granit
Sable • Pierre • Gravier

LES ENTREPRISES CLERMONT VALLÉE
PEEQ
PRÉVENTION ET ÉCONOMIE
D'ÉNERGIE DU QUÉBEC

Clermont Vallée
Président
Tél. : 418.825.2922
Télec. : 418.825.2845

Construction résidentielle et commerciale
20, rue du Domaine, Sainte-Brigitte-de-Laval (Québec) G0A 3K0
pee@ccapable.com • www.pee.com

GÎTE - B&B
AVENTURES NORD EXPÉ

Hébergement de qualité dans un cadre exceptionnel

5 chambres avec salle de bain privée,
Spa extérieur, service de massothérapie, table d'hôte...

Chèques CADEAU disponibles.
www.gite-aventures-quebec.com
996, av Ste Brigitte / Tel : 418-825-1772

Service Informatique

Claude Gravel
Consultant en informatique
depuis 20 ans

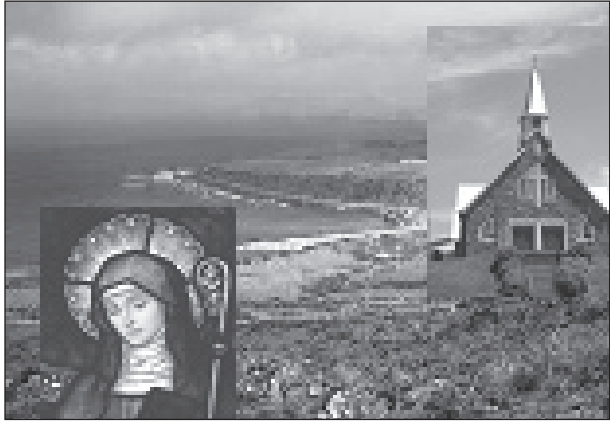
Comptabilité
Bureautique
Réseaux

5, rue Bouchard
Ste-Brigitte-de-Laval, Québec
G0A 3K0

Courriel : sicg@ccapable.com
Téléphone : (418) 948-5491
Cell. : (418) 576-7524

Formateur et revendeur
Surveillez Promotions

Irlande mystique



En route vers le 150^e

Le 24 février 1863 était érigée officiellement, par le Diocèse de Québec, la paroisse Ste-Brigitte-de-Laval. La population était surtout irlandaise. Donc, le nom de la paroisse a été choisi avec une patronne issue d'Irlande: Ste-Brigitte-de-Kildare, une religieuse du V^e siècle qui a fondé de nombreux monastères. Elle est décédée le 1^{er} février 525. Celle-ci fit beaucoup de prodiges et de miracles par le signe de la croix. Des personnes malades venaient la voir et après un moment de prières, elle traçait un signe de croix sur la personne ou sur le sol et le mal disparaissait. En Irlande, 18 paroisses portent le nom de Ste-Brigitte-de-Kildare.

Donc en 2013, nous vivrons de grands moments et activités à Ste-Brigitte-de-Laval. Un comité du 150^e a été mis sur pied par la municipalité de Ste-Brigitte et est

déjà à l'œuvre depuis juin. Différents responsables élaborent un calendrier d'événements.

En collaboration avec Voyages Inter-Missions, nous irons rejoindre notre point de départ. Nous avons entrepris différentes démarches avec la paroisse de Ste-Brigitte-de-Kildare, le diocèse d'Irlande et ses lieux touristiques. De plus, en juin 2012, se déroulera le Congrès eucharistique international, à Dublin, à 150 kilomètres du monastère de Ste-Brigitte. Ainsi, un circuit de découvertes culturelles et spirituelles s'organise du 15 au 25 juin 2012. Voici quelques endroits que nous visiterons:

Dublin- Hill of Tara - Slane - Bru na Boinne - Sanctuaire de Ste-Brigitte - Irlande du Nord - Armagh (St-Patrick) - Route panoramique - grande Colline de Knocknarea - Knock (Sanctuaire Marial) - Fjord de Killary Harbour-Excursion dans la région du Connemara - Abbaye de Kylemore - Galway-Burren - Château de Dunguaire-comté de Clare - Shannon - Parc économusée de Bunratty - Limerick - comté de Tipperary - Roch of Cashel - Kildare et sa cathédrale - Dublin. Visite du National Museum. Et, en guise de clôture, une soirée irlandaise traditionnelle.

Soirée d'information : lundi 20 février à 19 h 30 à l'église de Ste-Brigitte-de-Laval

Responsables: Réjean Lessard, curé
Gisèle Girard, accompagnatrice
Pour nous joindre: 418 825-2596

Pour voir le circuit : www.voyagesintermissions.com
Inter-Missions : Isabelle Pécheux 1 800 465-3255

Pèlerinage

Oratoire St-Joseph, Montréal

Le comité du Sanctuaire diocésain de Ste-Thérèse organise un pèlerinage dans le cadre de la neuvaine de St-Joseph.

Thème de la neuvaine : «Montre-moi ta Foi»

Quand : Jeudi, 15 mars 2012

8 h 30 : Départ du stationnement du Sanctuaire 158, rue Bertrand, Québec

11 h 30 : Arrivée à l'Oratoire St-Joseph
Temps libre

14 h 00 : Messe et prédication en compagnie de Doris Lamontagne, p.f.m.

15 h 45 : Départ vers Québec

18 h 45 : Arrivée au Sanctuaire de Ste-Thérèse

Vous pouvez apporter votre lunch ou prendre votre dîner à la cafétéria.

Coût : 20\$ incluant aller-retour, taxes et pourboire. Autobus de 45 passagers avec sièges « capitaine ».

Billets disponibles au secrétariat de Ste-Thérèse 418 663-4011, poste 221.

Réjean Lessard, curé, recteur

MSB mécanique
1160 boul. Raymond
Québec
(418) 821-0775



Les troubles mécaniques, sont habituellement dus à un mauvais entretien préventif. Une inspection effectuée par un technicien automobile qualifié permet généralement d'éviter toute situation du genre.

Les systèmes suivants doivent être inspectés :

- Système de refroidissement
- Système de freinage
- Dispositif antipollution
- Direction et suspension
- Système d'alimentation
- Systèmes électriques et d'allumage

Une inspection contribue non seulement à réduire les risques de troubles mécaniques coûteux et possiblement dangereux, mais permet aussi de faire faire les réparations par son technicien, qui connaît bien le véhicule. Plus important encore, elle favorise la tranquillité d'esprit. Bien qu'aucune inspection ne puisse garantir le rendement du véhicule, il est rassurant de savoir qu'on a pris les bonnes précautions.





Maison de jeunes La Barak

Le bal en blanc du 16 décembre 2011

Plus de 40 jeunes ont participé à la disco de Noël. Ils sont venus danser et s'amuser au rythme des hits de l'heure. C'est le jeune Antoine Darveau, alias DJ Almighty, qui a animé la soirée. Sous les jeux d'éclairage de Dylan Béland et avec la musique du DJ Bryan Vézina, filles et garçons ont bougé à qui mieux mieux.



Maxime Gariépy en robot de LMFAO Photo: A. Ginet

Pour terminer ces quelques heures bruyantes et débordantes d'énergie, tous ont eu droit à une prestation du magicien mentaliste MIKE CONTROL. Ce dernier a effectué des tours de cartes et tordu des fourchettes devant des ados stupéfiés.

Tandis que, sous les rires de leurs amis, Bryan Vézina a hypnotisé des spectateurs qui ont grelotté, ri, conduit la carriole du Père Noël ou encore complètement oublié l'existence du nombre 7.

Soulignons les délicieuses bouchées préparées par la mère de Nicolas Beudet, madame Christine Lanthier.

Merci aux animateurs, à Mike Control, au DJ Bryan Vézina et à madame Lanthier. C'est une soirée dont les jeunes se souviendront longtemps.

Qui est Mike Control?

Mike Control (Mikaël Wong) est un jeune québécois de 19 ans qui a plus de 400 représentations à son actif. Dès l'âge de 8 ans, il s'est montré fasciné par les phénomènes paranormaux et inexplicables. Un peu plus tard, il étudie le monde des magiciens et découvre le mentalisme, un art datant du XVI^e siècle.

Le mentalisme est en quelque sorte une magie de l'esprit, le pouvoir de l'esprit sur la matière par l'utilisation de tous les sens à leur plein potentiel.



Mike Control agence-des-magiciens.com

On a même écrit que Mike Control se situait entre Luc Langevin et Mesmer...

Ciné-cadeau du 23 décembre 2011

En cette dernière soirée avant le congé des fêtes, quoi de mieux qu'un bon film entre amis avec pop-corn et breuvages? Entre *Boréal-Express* et *Maman, j'ai raté l'avion!* (2^e), nos jeunes ont choisi un film comique: *Maman, j'ai raté l'avion!* (2^e). Les rires ont encore été au programme. Vive la rigolo-thérapie!

Festival des Neiges 2012

La MDJ sera présente au Festival des Neiges de 2012. Elle tiendra à la Barak une disco pour tous les jeunes.

Vendredi 10 février, 18 h 30 à 22 h

2 \$ pour les membres de la MDJ
3 \$ pour les non-membres
Nous vous attendons avec plaisir.

La MDJ sera fermée le 10 février de 15 h 30 et 18 h.

La Maison de jeunes La Barak de Ste-Brigitte-de-Laval

remercie chaleureusement pour son implication

Madame Éline Michaud, députée fédérale de Portneuf-Jacques-Cartier,

418 873-5010
86-F rue du Collège, Pont-Rouge G3H 3A8



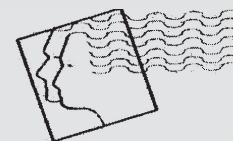
Me Chantale Bourget
Notaire et Conseiller juridique

415, ave Ste-Brigitte Ste-Brigitte-de-Laval **Tél: 418 825-2132**

Les ateliers d'arts
CHRISTINE BARRAS

Créations de meubles d'appoint et d'objets décoratifs
Restauration, décapage et réparation de meubles
Création et intégration de vitrail (mobilier ou lampe)
Peinture sur bois

3 rue St-Émile, Ste-Brigitte-de-Laval, Qc. G0A 3K0
T: 418 825-4177 F: 418 825-4177
cbarras@ccapcable.com



Coiffure Filante enr.
418 825-3877

Hommes
Femmes

Stéphanie Lagacé

Sur rendez-vous 415 Ave-Ste-Brigitte
relocalisé à même votre pharmacie

SABLÈRE
VALLIÈRE inc.

Rue de l'Escalade (près de l'Île Enchanteresse)
Bureau : 418 825-2087
Tél : 418-569-9501
Cell : 418 932-2699
@:sablere.exc.valliere@ccapcable.com

Pierre de rivière tamisée de granite décorative de toutes grosseurs
Sable A et B (remplissage)
Terre tamisée - Pierre à frayère
Enrochement de canal

VALLIÈRE EXCAVATION ENR.
RBQ 2667-8748-94

103, rue du Calvaire Ste-Brigitte-de-Laval, G0A3K0
Bureau : 418 825-2087
Cell. 418 809-2084
@:sablere.exc.valliere@ccapcable.com

Transport - Machinerie lourde
Nivelage - Terrassement - Drain - Égout
Entrée d'eau - Installation septique
Écoflo-Bionest et Enviro septique
Essouchage - Déneigement

On bouge à l'école du Trivent

par Louise Côté

À quand L'EAUdyssée de la Terre?

Décidément, on joue de malchance au Trivent pour la représentation de L'EAUdyssée de la Terre!

Cette comédie musicale en 14 tableaux devait être présentée le 20 décembre dernier. Mais, ce jour-là, presque toute la municipalité s'est retrouvée en panne d'électricité pour la journée...

Panne majeure

Dès 7 heures le matin, les comédiens étaient à l'école pour installer leurs décors. Quelques minutes à peine après l'arrivée des élèves, les lumières s'éteignent et le chauffage s'arrête... Il fait encore clair et la chaleur humaine devrait suffire pour quelque temps à maintenir une température convenable...

Un poteau de l'Hydro est retrouvé cassé avec des fils étalés dans la rue. La circulation est bloquée et interdite au niveau du parc Richelieu. Tous les automobilistes doivent faire demi-tour, dans un sens comme dans l'autre. Ce n'est que vers 14 h que la circulation peut reprendre mais l'électricité est toujours absente...

Les comédiens doivent plier bagages et s'en retourner après 14 h. Tous les élèves qui demeurent du côté nord de l'école sont renvoyés chez eux dès le midi pour le reste de la journée.



Les maternelles chantent

Photo Louise Côté

La Direction de l'école a décidé de garder tous les jeunes habitant le sud de la municipalité. Un lunch est offert à chacun d'eux. Ils pourront regagner leur résidence à l'heure de la fin des cours à moins que leurs parents ne viennent les chercher. Pour assurer la sécurité des écoliers, tout le personnel de l'école et du Service de garde sont demeurés sur place, comme d'habitude.

On devrait pouvoir remettre le spectacle à plus tard. Des groupes de jeunes ont préparé des chants et quelques élèves ont un rôle à jouer avec les comédiens...

Janvier: retour en classe

Les vacances terminées, les élèves apprennent que le spectacle pour lequel ils ont travaillé sera présenté le vendredi 13 janvier à 10 h. Tous se préparent joyeusement. Hélas, le matin même, madame Le François, la directrice, apprend qu'un comédien est malade... et que tout doit être reporté à une date ultérieure. Est-ce parce que c'était un vendredi 13 ?

Maternelles à l'oeuvre

Le 21 décembre dernier, les élèves du préscolaire de l'école du Trivent ont présenté un petit spectacle de Noël. Ce dernier se déroulait à l'église de la paroisse et les personnes âgées de la maison du Trèfle d'Or furent invitées à venir y assister.

De nombreux parents, grands-parents et amis se sont également déplacés pour voir et entendre leurs chers petits.

Merci à tous les spectateurs de votre présence et de vos encouragements. Les jeunes écoliers sont retournés à l'école ravis et heureux.

Au plaisir de vous revoir bientôt lors d'une envolée de papillons au printemps prochain.

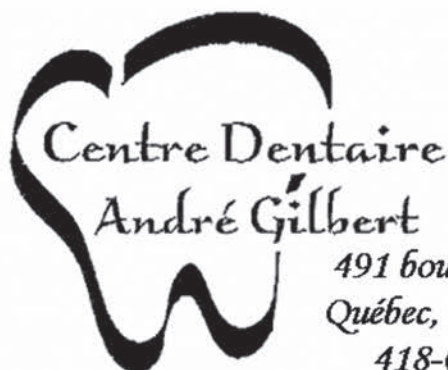
Les enseignantes du pré-scolaire

Vos gencives aussi peuvent avoir besoin de nos services

Nouveau traitement des gencives en douceur grâce à une approche microbiologique

Depuis longtemps on sait que les maladies de gencives peuvent être traitées. Encore aujourd'hui, on utilise des traitements chirurgicaux tels que, la greffe, le curetage, l'aplanissement de racine et lambeau pour déloger les bactéries et permettre aux clients de maintenir une bonne santé buccale. Depuis quelques années, une nouvelle approche plus médicale que chirurgicale consiste à contrôler les bactéries responsables des maladies de gencives, évitant par le fait même des interventions chirurgicales.

N'hésitez pas à nous téléphoner pour nous poser vos questions!



Centre Dentaire
André Gilbert

491 boul. Raymond
Québec, Qc G1C 7T8
418-661-4441

www.andregilbert.com



Un service de dentisterie et d'implantologie à la hauteur de vos attentes

Admission et inscription des élèves 2012-2013

6 au 12 février 2012



Commission scolaire
des Premières-Seigneuries

www.csdps.qc.ca

Âge d'admission

Cinq ans révolus avant le 1er octobre 2012 pour les élèves du préscolaire (maternelle).

Six ans révolus avant le 1er octobre 2012 pour les élèves du primaire.

Inscription de nouveaux élèves maternelle, primaire, secondaire

Les parents doivent se présenter entre le 6 et le 10 février 2012 à l'école de leur quartier avec tous les documents suivants :

- L'original du certificat de naissance (grand format) émis par le Directeur de l'état civil ;
- Une preuve de résidence sur le territoire de la Commission scolaire (permis de conduire d'un répondant de l'élève ou tout autre document provenant d'un ministère ou d'un organisme gouvernemental attestant l'adresse de l'élève) ;
- La carte d'assurance maladie du Québec (RAMQ) de l'enfant ;
- Les coordonnées téléphoniques des personnes à contacter en cas d'urgence

Inscription d'élèves qui fréquentent déjà une de nos écoles.

Ces élèves recevront un formulaire personnalisé. Les parents devront le retourner rempli et signé à l'école au plus tard le 10 février 2012.

Inscription d'élèves en 2^e, 3^e, 4^e et 5^e secondaires

L'inscription se fera par le biais du choix de cours. Chacune des écoles secondaires procédera à l'opération « choix de cours » à la suite de la parution du deuxième bulletin de l'année scolaire en cours (mars 2012).

Inscription d'élèves en 2^e, 3^e, 4^e et 5^e secondaires

L'inscription se fera par le biais du choix de cours. Chacune des écoles secondaires procédera à l'opération « choix de cours » à la suite de la parution du deuxième bulletin de l'année scolaire en cours (mars 2012).

Programme « Passe-Partout »

(pour les enfants qui auront 4 ans avant le 1er octobre 2012)

Ce service est offert gratuitement aux enfants de 4 ans et à leurs parents qui résident sur le territoire de la Commission scolaire.

Contenu du programme
De septembre 2012 à mai 2013

- Huit rencontres parents / enfants (une fois par mois)
- Huit ateliers enfants uniquement (une fois par mois)

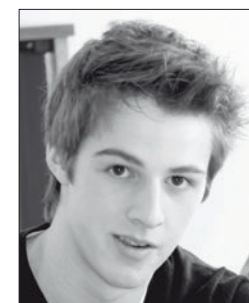
Pour vous inscrire, vous devez vous présenter au secrétariat de l'école de votre quartier, du 6 au 10 février 2012, avec tous les documents suivants :

- L'original du certificat de naissance (grand format) émis par le Directeur de l'état civil ;
- Une preuve de résidence sur le territoire de la Commission scolaire (permis de conduire d'un répondant de l'élève ou tout autre document provenant d'un ministère ou d'un organisme gouvernemental attestant l'adresse de l'élève) ;

Mercredi 8 février, les écoles primaires seront ouvertes jusqu'à 19 h pour l'inscription des élèves.

L'inscription des élèves au service de garde en milieu scolaire aura également lieu du 6 au 10 février 2012.

Pour plus d'information : 418 666-4666, poste 6014.



Ste-Brigitte-de-Laval

NOUVEAU PRIX

Belle propriété avec superbe vue sur les montagnes, 75 000 pieds carrés de terrain. À l'intérieur, finition de qualité, très grandes pièces et plafonds de 9 et 10 pieds. Avec ses 3 chambres et son bureau, plusieurs possibilités s'offrent à vous. Une visite vous charmera assurément !

St-Agapit

NOUVEAU PRIX

Superbe maison en rangée, unité de coin, possédant 2 chambres à coucher. Située dans un secteur tranquille, idéal pour une jeune famille. De construction 2010, cette propriété est tout simplement impeccable. Une visite et vous serez charmés !

Kathy Grégoire
Courtier immobilier
Cell : (418) 951-5578
kgregoire@votreagentimmo.com

Benoit Morissette
Courtier immobilier
Cell : (418) 955-5578
bmorissette@votreagentimmo.com

www.viacapitalevenu.com

Via Capitale Sélect
Agence immobilière
Tél : 418 627-3333



Évaluation et fiscalité municipale
Analyse immobilière

Groupe Altus Solutions technologiques
Géomatique

1265, boulevard Charest Ouest,
bureau 1200, Québec (Qc) G1N 2C9
T 418.628.6019 F 418.628.5200
www.groupealtus.com

MARLIN
CHEVROLET INC

GM
Canada

Yves Thomassin
Représentant

418 688-1212 Ligne directe 418 688-1242,
2145, rue Frank-Carrel poste 225
Québec, Québec G1N 2G2 Fax: 418 688-1281
www.marlinchev.gmcanada.com y.thomassin@marlinchev.com

Débousselage
Redressement de châssis
Peinture cuite

Carrossier
EXPERT • 2000

Genevève Paré

570, Adanac, Québec (Québec) G1C 7B7
Tél.: 664-1456 Fax: 664-0310

Conrad Clavet
propriétaire

397, ave Ste-Brigitte
Ste-Brigitte-de-Laval
Québec G0A 3K0

Tél. : 418 825-1161 Fax. : 418 825-1594

PEINTURE MONTMORENCY INC.
ENTREPRENEUR PEINTRE

Résidentiel - Commercial - Institutionnel
RBQ8286-2665-41

JOCELYN GIASSON

841, ave Ste-Brigitte, Ste-Brigitte-de-Laval, G0A 3K0
Bur: (418) 825-1058 * Cell : (418) 808-1724 * Fax : 418 825-1857

CONSULTANT THOMASSIN inc.
ENVIRONNEMENT

Yvon Thomassin ing.

138, rue Bernier Est
Québec (Québec)
G2M 1K5

Tél. : 418 849.4916 • Téléc. : 418 849.4941
Cell. : 418 520.0493
consultantthomassin@ccapcable.com

Horticulture



par: Jocelyne Clavet

Un sondage américain sur le meilleur cadeau à offrir à son amante pour la Saint-Valentin révèle que madame préfère de loin, les fleurs au chocolat, au parfum et à la lingerie fine. La raison la plus citée ? Les fleurs sont plus romantiques! Évidemment, on ne sait pas si les sondages américains s'appliquent au Québec...mais pour ma part, «c'est ce que je préfère».

Prochainement, les fleuristes rempliront leurs boutiques de belles fleurs fraîchement coupées. Mais quelles fleurs acheter ?

La rose: un classique

La fleur classique pour la Saint-Valentin est la rose rouge. la rose est le symbole universel de l'amour et la rose rouge signifie plus spécifiquement la passion,

Mieux que du chocolat !



l'amour ardent. Si c'est un nouvel amour, offrez les roses en boutons: cela signifie un amour naissant. Si votre relation est vraiment à ses tout premiers balbutiements, un mélange de roses rouges et blanches (les roses blanches signifient la pureté) démontreront vos bonnes intentions. La rose rose aussi est un bon choix: elle signifie un serment d'amour. Évitez la rose jaune, que certains associent avec la jalousie ou même l'infidélité. (On peut toutefois offrir la rose jaune à une simple connaissance: elle signifie alors «amitié».

Et pour monsieur?

Malgré la croyance contraire, les hommes aussi adorent recevoir des fleurs (et ici encore, il y a des sondages qui le prouvent). La rose rouge est aussi un classique pour eux et convient bien au goût des hommes, car on sait

qu'ils préfèrent les couleurs vives comme le rouge, l'orangé et le jaune. D'autres études démontrent que les hommes préfèrent les arrangements contemporains ou linéaires... et ne dédaignent pas les fleurs inhabituelles ou exotiques, comme les fleurs vertes ou l'oiseau de paradis.

Les fleurs en pot font aussi très plaisir et plus encore si ce sont des vivaces qu'on peut placer dans notre aménagement paysager.

*Joyeuses Saint-Valentin
à toutes et à tous !*

Serez-vous gagnants en 2012 ?



Janvier est le mois des résolutions et parmi vous, il y en a sûrement qui ont pris la résolution d'arrêter de fumer.

Selon un sondage de la Société Canadienne du Cancer, 72 % des fumeurs désirent écraser pour de bon. Les principales raisons, qui les incitent à le faire sont la santé, la famille et l'argent.

J'écoutais dernièrement une publicité du Défi J'arrête, j'y gagne et je me posais la question suivante: « Combien un fumeur gagnerait-il s'il ne fumait pas pendant toute une année ?»

Je me suis donc informée du prix d'un paquet de 25 cigarettes. Le moins cher se détaille autour de 7,15 \$ taxes incluses et le plus cher 10,35 \$ taxes incluses. J'ai fait quelques petits calculs et voici mes résultats:

wSi une personne fume 10 cigarettes par jour, elle gagnera entre 1 043,90 \$ et 1 511,10 \$ selon son choix de cigarettes.

wSi une personne fume 1 paquet de cigarettes par jour, elle gagnera entre 2 609,75 \$ et 3 777,75 \$.

Ces résultats sont hallucinants. Imaginez ce que l'on pourrait faire ou acheter avec tout cet argent.

Pour ceux qui ne gagneraient pas encore assez en arrê-

tant de fumer, vous pouvez faire encore plus d'argent en vous inscrivant au Défi J'arrête, j'y gagne avant le 1er mars 2012. Vous aurez alors la chance de gagner un certificat-cadeau d'une valeur de 4 000 \$, taxes incluses, chez l'Agence Carrefour du Voyage, Rosemère à Laval, applicable sur un voyage vers la destination de votre choix ainsi que de nombreux autres prix.

Visitez leur site Internet et inscrivez-vous dès maintenant.

www.defitabac.qc.ca

Pour ceux qui ont pris la résolution d'arrêter de fumer, ne lâchez pas; un gros lot vous attend.

Diane Clavet

SALON D'ESTHÉTIQUE ET D'ÉLECTROLYSE

Technicienne en pose d'ongles

soins du visage et du dos
électrolyse (filament jetable)
manucure - pédicure
cire épilatoire - maquillage
massage de détente suédois



127 de Lucerne, Ste-Brigitte-de-Laval

Déneigement
BRIAN THOMASSIN

Résidentiel & commercial
418.208.2210

appelez nous
Déneigement / Toiture / Transport
Aménagement paysagé / Excavation / Location



Les résidences funéraires
Wilbrod Robert
Salon commémoratif
1010, boul. Raymond, Beauport

Centre commémoratif
738, ave Royale, Beauport
Salle de réception - Salon-chapelle

418 661-9223

wilbrodrobert.com



F. Lapointe Québec
SOURCE D'EAU ET D'ÉNERGIE

Estimation gratuite

PUITS ARTÉSIENS & GÉOTHERMIE
Pompe à eau | Hydrofracturation | Forage spécialisé




300, Monique-Corriveau
Saint-Nicolas Qc G7A 4Z6 | Tél. : 418.836.9717 | Téléc. : 418.531.0604
www.flapointequbec.com RBQ:5612-0314-01
1.888.417.9717



Avis public

Appel de candidature



Tel que prévu dans ses règlements généraux, le Centre local de développement de La Jacques-Cartier vous informe que les postes d'administrateurs suivants, pour les collèges Affaires et Social, sont en élection cette année :

Affaires, secteur tourisme : 1 siège
 Affaires, secteur agricole / forestier ¹: 1 siège
 Affaires, autres secteurs d'activités économiques ²: 2 sièges
 Social, représentant jeunesse (moins de 36 ans) ³: 1 siège
 Social, secteur communautaire ⁴: 1 siège

À cet effet, les intervenants de ces secteurs sur le territoire de la MRC de La Jacques-Cartier sont invités à soumettre leur candidature afin de siéger au conseil d'administration du CLD. Pour être désigné membre, vous devez transmettre une lettre d'intention ainsi qu'une copie de votre curriculum vitae à l'adresse suivante avant le 24 février 2012 :

CLD de La Jacques-Cartier
 60, rue Saint-Patrick, Shannon (Québec) G0A 4N0
 Courriel : jcartier@jacques-cartier.com

À la suite de la réception des candidatures, le conseil d'administration du CLD recommandera les candidatures retenues au conseil des maires de la MRC de La Jacques-Cartier pour nomination des administrateurs.

Pour plus d'information, veuillez contacter madame Rachel Garnier au 418 844-2358, poste 300.

¹ Le secteur agricole / forestier regroupe les entreprises liées à l'industrie agricole ou à l'industrie forestière.

² Le secteur autres activités économiques comprend notamment, le milieu industriel, commerce, travailleurs autonomes et autres.

³ Le représentant jeunesse se définit comme une personne de 18 à 35 ans inclusivement ayant le statut de membre régulier c'est-à-dire qu'il doit : soit résider sur le territoire, soit y travailler, soit participer directement d'une autre manière au développement local et régional de la MRC de La Jacques-Cartier.

⁴ Le secteur communautaire se définit comme tout regroupement de personnes issues de la communauté, soutenu par cette dernière et mobilisé autour d'une problématique commune. Cette définition inclut des organismes ayant démontré qu'une part importante de leurs services est dispensée à la population de la MRC par du personnel rémunéré ou des bénévoles.

Invitation à tous les entrepreneurs

Tel que prévu dans ses règlements généraux, le Fonds local de solidarité (FLS) de la MRC de La Jacques-Cartier invite les entrepreneurs de la MRC de La Jacques-Cartier à assister à son assemblée générale annuelle qui aura lieu le 27 mars prochain, à 16 h, au bureau de la MRC sis au 60, rue Saint-Patrick à Shannon.

Lors de cette assemblée, les membres présents participeront à l'élection du représentant des entrepreneurs qui est nommé pour une période de deux ans. Les entrepreneurs intéressés à se présenter comme administrateurs du FLS peuvent contacter madame Rachel Garnier au 418 844-2160, poste 300, avant le 21 mars 2012.

* Prenez note que Fonds local de solidarité (FLS) est le nouveau nom de la SOLIDE de la MRC de La Jacques-Cartier.



TAXI BUS LAVAL



417, ave Ste-Brigitte,
 Ste-Brigitte-de-Laval
 G0A 3K0
 C.P. 838

3 taxis - 24 h

Yvan Bur: 418 825-2344 Cell. 418 932-2344



Déboisement - Excavation - Terre noire tamisée
 Aménagement de terrain - Location machineries lourdes
 Transport terre-sable-gravier

Rés : 418 825-3930 Bur : 418 825-2344

Cell.: 418 929-3930 Fax : 418 825-2754

francyvan@ccapcable.com

417, ave Ste-Brigitte

Ste-Brigitte-de-Laval, G0A 3K0



Y VEND DU BOIS

Bois de chauffage - Poêle et foyer

Coupe de bois

Yvan Bur: 418 825-2344 Cell. 418 932-2344



Déneigement



DAVE Bur : 418 825-3930 / Cell. 418 929-3930 Yvan Bur : 418 825-2344 / Cell. 418 932-2344

CCAP



Branché
sur votre réalité

Forfait **3** services

**INTERNET
HAUTE VITESSE**

Plan internet ALPHA



**TÉLÉVISION
NUMÉRIQUE**

Combo Franco



**TÉLÉPHONIE
PAR CÂBLE**

Service de base



disponible à partir de

81,35\$ / mois
taxes en sus

Avec un forfait Internet Lite,
le prix peut être moindre.

Un seul contact - Une seule installation - Une seule facture

Coopérative de câblodistribution de l'arrière-pays
20 860, boul. Henri-Bourassa
Québec (Qc) G2N 1P7

4 1 8 8 4 9 - 7 1 2 5
www.ccapcable.com