



Le Lavallois

Le journal de Sainte-Brigitte-de-Laval

L'équipe du journal Le Lavallois vous remercie pour votre support et votre fidélité.

Créé en 1983, Le Lavallois a été un témoin privilégié de l'évolution de Sainte-Brigitte-de-Laval et de sa population. Nous allons continuer de vous informer sur tous les aspects de la vie de notre ville.

Joyeux Noël et nos meilleurs voeux pour 2016.



La nouvelle école

La nouvelle école Du Trivent 2 sera prête en juin. On y retrouvera 26 classes, un grand gymnase double et une magnifique bibliothèque. L'école Du Trivent 1 sera habitée par les élèves du préscolaire et de la 1^{re} année. Les autres degrés seront regroupés dans l'école Du Trivent 2. Une journée porte ouverte sera proposée à toute la population avant l'ouverture. Voir lelavallois.com

lelavallois.com D'un seul clic, lisez votre journal sur le WEB

Notre nouveau site WEB, lelavallois.com, a doublé ses lecteurs. Nos statistiques révèlent que 696 utilisateurs différents ont visité nos pages pour un total de 1623 visites. Merci beaucoup, c'est très motivant pour notre équipe.

À lire

- Les zones d'érosion p. 2*
- Jean-Philip Leclerc p. 4*
- Vie de couple des enseignantes p. 6 - 7*
- Les bilans de deux conseillers p. 14 - 15*

Décembre 2015

Volume 33

Numéro 10

Accommodation
Chez Pat

BIÈRES • VINS • VIDÉOS • LOTERIES

Photocopies - Produits asiatiques

Ouvert tous les jours de 7 h 30 à 23 h

407 Ave Ste-Brigitte 418 825-2009

familiprix

Vanessa Tremblay
102-224 avenue Ste-Brigitte
Sainte-Brigitte-de-Laval
418 825-4646

Service d'infirmière
Service de livraison
Détails en succursale

Heures d'ouverture:
Lundi au vendredi: 9h30 à 21h
Samedi et dimanche: 10h à 17h



restaurant
LE LAVALLOIS

Voir nos spéciaux
à l'intérieur p. 18

418 825.2969
416 avenue Ste-Brigitte



Dre Julie Linteau

Clinique dentaire Sainte-Brigitte

224, Ave Ste-Brigitte
418 606-8125

Lundi - mardi - jeudi - vendredi + deux soirs semaine

Dentisterie générale et esthétique - Orthodontie - Endodontie -
Chirurgie dentaire - Couronnes - Ponts - Urgences

Dr S.A. Bellavance




VITRO PLUS **Ziebart**

VITRES ET ACCESSOIRES D'AUTOS

VITRO PLUS BEAUPORT
Sylvain Blouin

Tél. : 418 667-5251 Fax : 418 663-7953
265 Rue Seigneuriale, Québec G1C3P7

Carte des contraintes naturelles identifiant les zones d'érosion

La MRC de La Jacques-Cartier retire la carte de son schéma d'aménagement



de la modification na d'aménagement révisé, la MRC de La Jacques-Cartier a décidé de retirer la carte des contraintes naturelles à la suite d'une demande

de la Ville de Sainte-Brigitte-de-Laval faite lors des consultations publiques. Cette décision a été justifiée par la prise en considération de différents facteurs, dont les travaux d'inspection des 300 terrains potentiellement à risque, l'évaluation de la méthodologie utilisée pour la réalisation de la carte et les constats du gouvernement en réponse à nos demandes d'aide.

Agir dans le meilleur intérêt du citoyen

« Il était crucial d'agir dans le meilleur intérêt des citoyens, explique le préfet de la MRC, M. Robert Miller. Tant les experts qui ont procédé aux analyses de sol que le ministère de la Sécurité publique confirment que la plupart des sols qui recouvrent le territoire de la MRC de La Jacques-Cartier sont d'origine glaciaire et ne représentent donc que de très faibles risques d'érosion accentués. » Compte tenu des constats sans équivoque sur la pertinence de la carte, la MRC de La Jacques-Cartier est d'avis que le retrait de la carte actuelle identifiant les zones d'érosion du schéma d'aménagement est la meilleure solution pour les propriétaires.

« À la demande de nos citoyens, nous avons effectué des démarches auprès de la MRC pour faire retirer la carte. Dorénavant rassurés quant aux risques, les propriétaires souhaitent maintenant que la mention de risque d'érosion accentué n'apparaisse plus sur leurs papiers officiels », précise la mairesse de Sainte-Brigitte-de-Laval, Mme Wanita Daniele.

Des analyses poussées, un constat sans équivoque

Les récentes démarches entreprises par la Ville de Sainte-Brigitte-de-Laval en vue de régulariser la situation auprès des 300 propriétaires touchés montrent que leur terrain ne présente aucun risque d'érosion accentué. « Nous avons fait analyser le sol des 300 résidences situées dans des zones potentiellement à risque d'érosion. Les résultats obtenus sont clairs : aucun de ces terrains n'était menacé par un risque d'érosion », tient à rassurer M^{me} Daniele.

Dès que la MRC de La Jacques-Cartier a été mise au fait de la situation au printemps dernier, elle a fait analyser la méthodologie utilisée en 1995 lors de la production de la carte par la firme LVM. Or, bien que la carte des contraintes naturelles identifiant les zones d'érosion ait été dressée avec rigueur par un professionnel de la MRC en respectant les critères énoncés dans le guide ministériel d'aménagement des terrains en pente et les données les plus à jour de l'époque, la firme LVM a néanmoins conclu que la méthodologie alors utilisée ne répondait plus aux normes actuelles.

Pour des raisons de sécurité, la MRC de La Jacques-Cartier s'est assurée d'avoir en main tous les résultats d'analyse avant de retirer la carte des contraintes naturelles de son schéma d'aménagement. Les constats de Laboratoire d'expertises Québec, mandaté pour l'étude des sols, sont catégoriques. Ils confirment également les analyses du gouvernement. En effet, les ministères des Affaires municipales et de l'Occupation du territoire ainsi que celui de la Sécurité publique avaient tous deux refusé les demandes d'aide de la MRC pour la production d'une nouvelle carte en raison des risques de glissement de terrain dans La Jacques-Cartier, qui sont considérés de faibles à très faibles au vu de la composition fluvio-glaciaire des sols.

Les constats unanimes de tous les intervenants ont ainsi amené la MRC de La Jacques-Cartier à retirer la présente carte considérant la nature du sol qui compose son territoire. Toutefois, il est à noter que les dispositions en lien avec la construction dans les secteurs de forte pente ont été modifiées, que certaines définitions ont quant à elles été précisées afin d'appliquer des mesures strictes au regard du lotissement en bordure de lacs et cours d'eau et que des mesures supplémentaires ont été introduites au présent règlement de modification afin d'assurer une protection accrue des citoyens. Rappelons que la modification du schéma d'aménagement révisé vise à assurer non seulement sa concordance au plan métropolitain d'aménagement et de développement de la communauté métropolitaine de Québec, mais également à apporter certaines modifications de manière à structurer le territoire de façon à favoriser la mobilité durable, optimiser les investissements publics et privés et minimiser les impacts sur les milieux naturels, notamment la protection des prises d'eau et des zones agricoles.

Source : **Marie-Josée Labbé**
mjlabbe@mrc.lajacquescartier.qc.ca

Sommaire

Actualité

Zones d'érosion.....	2
Cours de chant.....	2
Nouvel préfet.....	5
Honneur à Claude Côté.....	5
Déjeuner Raymond Bernier.....	11
Bilan Christiane Auclair.....	14
Bilan Louis-Georges Thomassin.....	15
Transport de la Jacques-Cartier.....	15
Petit historique.....	18

Entrevues

Ergothérapeute passionnée.....	3
Jean-Philippe Leclerc.....	4
Didier Bonaventure.....	12

Opinion des lecteurs

L'endettement.....	16
--------------------	----

La vie de chez nous

Rappel important.....	3
La vie de couple.....	6-7
Fchus cadeaux.....	7
Chorale l'Écho des Montagnes.....	8
Courrier de Noël.....	9
Âge d'Or.....	16
La Barak.....	17
Le radon, tueur proche.....	19
Fermières.....	20
Matinées Mères-enfnats.....	21
CCAP GO.....	21

Chroniques

Masso thérapie.....	10
Économie.....	13

Annonces

Petites annonces.....	23
Paniers de Noël.....	23
Friperie CSVP.....	23

Cours de chant de groupe

Niveau débutant

Vous avez peu ou pas d'expérience en chant, mais aimerez en apprendre davantage ? Joignez-vous à VocArt, un cours de groupe ciblant les adultes, jeunes et moins jeunes, débutant dans l'art de chanter. Aucune audition requise.

Pour la session d'hiver, les cours auront lieu les lundis de 19 h 30 à 21 h, à compter du 25 janvier 2016. Tarif : 100 \$ pour la session.

Pour plus de détails : 418-825-0048 (entre 10 h et 21 h) ou à info.novamuz@gmail.com

Station Service Alpin Inc.

327 Ave Sainte-Brigitte

418 825-2219

Depuis 28 ans à votre service

LE SPÉCIALISTE

- Freins
- Silencieux
- Suspension
- Auto de courtoisie
- Vidange d'huile Express

ENTRETIEN ET RÉPARATION

Jacques Tremblay, prop.



Une ergothérapeute passionnée

par Doris Tessier

Madame Laurie Thibeault, citoyenne de Sainte-Brigitte-de-Laval depuis 2011 est ergothérapeute. Elle est diplômée de l'Université Laval en ergothérapie, une discipline du domaine de la santé qui vise à rendre autonome les personnes dans leur quotidien. Peu importe leur groupe d'âge, toutes les personnes présentant des troubles de santé physique ou mentale peuvent être aidés par un ergothérapeute cependant Laurie s'est spécialisée pour intervenir auprès des enfants. Elle est membre de l'Ordre des ergothérapeutes du Québec.

Un ergothérapeute peut travailler dans un centre hospitalier, un CLSC, un centre de réadaptation, en clinique privée ou à domicile.

Les ergothérapeutes utilisent beaucoup la créativité afin de trouver des solutions adaptées aux besoins de la personne qui consulte, et ce, toujours dans le but de la rendre autonome. C'est, entre autres, pour cette raison que Laurie est motivée et passionnée pour son travail qu'elle qualifie du plus beau métier du monde. Son approche passe par le jeu afin de faire vivre des réussites à ses clients. Elle en retire une grande satisfaction professionnelle et personnelle.

Elle travaille avec les enfants de 0 à 18 ans parce qu'ils la passionnent. D'ailleurs, à ce sujet, mentionnons qu'elle est mère de deux enfants et en mars, un troisième viendra rejoindre les rangs de sa famille. Travailler avec les enfants c'est stimulant car ils se développent constamment. Leur niveau d'autonomie change en fonction de l'âge et les enfants vivant avec des problématiques sont confrontés à des défis aussi différents que variés. Pour elle, les aider à se développer de façon optimale en utilisant le jeu, leur permettre d'arriver autonome à l'âge adulte, c'est une histoire d'amour qui se renouvelle chaque jour.

Laurie n'hésite pas à répondre gratuitement à certaines interrogations de la part de parents qui se préoccupent pour leur enfant. Selon les renseignements recueillis, elle peut conseiller les parents ou recommander une évaluation. En fonction des résultats de l'évaluation, elle peut suggérer d'appliquer un programme d'activités et effectuer le suivi auprès de l'enfant chaque semaine, aux deux semaines ou au mois selon les besoins. Une rencontre dure généralement une heure.

Voici des exemples de problèmes qui peuvent être référés à un ergothérapeute (cette liste n'est pas exhaustive) : retard dans le développement moteur (enfant prématuré, enfant qui ne rampe pas, qui ne s'assoit pas, qui ne marche pas à l'âge prévu), difficultés scolaires ou quotidiennes, diagnostic du trouble déficitaire de l'attention avec ou sans hyperactivité, difficultés de motricité fine (ex : écriture, attacher un bouton), difficultés d'organisation au quotidien ou dans l'accomplissement de tâches complexes (ex : faire du vélo), enfants présen-



Madame Laurie Thibeault

tant un handicap physique, une paralysie cérébrale, etc. L'objectif étant toujours d'aider l'enfant à tendre vers l'autonomie.

Parmi ses expériences de travail, elle est particulièrement fière des réussites suivantes : des jeunes présentant des problèmes de motricité fine qui sont parvenus à écrire, des jeunes ayant des difficultés d'attention majeures qui ont réussi à suivre les autres en classe et le plus touchant c'est un jeune adulte atteint d'une déficience motrice cérébrale qui a réussi à manger seul à l'âge de 18 ans. C'est le plus beau moment de sa carrière car, c'était la première fois que le jeune y parvenait, il était tellement content, il réalisait son rêve. Toute la famille était émue aux larmes ainsi qu'elle.

Laurie a acquis cinq ans d'expérience en travaillant avec les enfants à l'Institut de réadaptation en déficience physique de Québec (centre François Charron) maintenant appelé Centre intégré universitaire de santé et services sociaux (CIUSSS) de la capitale nationale. Auparavant, elle a travaillé en clinique privée. Les enfants sont référés par des médecins de famille, des pédiatres, des orthophonistes, des physiothérapeutes, etc.

En janvier 2015, elle a démarré son entreprise qui porte le nom de Recto Verso – Ergothérapie pédiatrique à domicile. Elle fait de l'évaluation et du suivi à domicile, en milieu de garde ou scolaire. Elle considère que la formule de travail en milieu familial est très efficace parce que les parents peuvent poursuivre le travail après son départ. Pour terminer mentionnons que le travail et le suivi en ergothérapie sont couverts par la majorité des assurances collectives.

Pour plus de renseignements, vous pouvez la contacter au 418-575-9012 ou via sa page Facebook.

Rappel important ACC-SBDL



L'association des citoyens et citoyennes est légalement déclarée. Elle peut donc représenter des citoyens pour défendre une cause en son nom.

La mission et les objectifs que les initiateurs lui ont donnés, l'autorisent à représenter et à aider des

gens aux prises avec des problèmes et à monter, éventuellement, des dossiers de façon à ce que ces personnes soient entendues et défendues dans des causes d'intérêt public, bien sûr.

FACEBOOK ou...

Dans certains cas difficiles, complexes, les médias sociaux peuvent alerter, mais sont loin de suffire au règlement de dossiers délicats. Ainsi Facebook ou d'autres outils virtuels trouvent très vite leurs limites.

En effet, certaines affaires d'intérêt public requièrent une organisation légale qui puisse représenter un citoyen ou un groupe de citoyens tout en lui offrant certains outils et toutes les chances de régler le problème et d'en voir l'aboutissement.

Fissures, eaux contaminées...

Présentement, nous pensons tout particulièrement aux citoyens qui sont aux prises avec des problèmes de fissures dans leurs murs de résidence, à la suite présumée des dynamitages ou d'autres causes. Nous pourrions aussi nous intéresser à des problématiques liées à des eaux contaminées.

Pour nous rejoindre

Pour entrer en contact avec nous, pour suggérer ou exposer un projet ou un problème, vous pouvez nous écrire à accsbdl@outlook.com ou nous appeler au 418 606-8574.

Le Conseil d'Administration :
Didier Bonaventure, Jean-François Gerardin et Norma Yaccarini

N. B. Nous organiserons en février prochain notre première assemblée générale pour notamment pourvoir à des postes au conseil d'administration, qui pourraient être renouvelés ou complétés.



<p>Carrossier EXPERT • 2000</p>	<p>CARROSSIER EXPERT 2000 570, ADANAC, LOCAL 106-107 Tél : 418 664-1456 Cell : 418 805-1456 carrossierexpert@megaquebec.net</p>	<p>ColorPlus COLLISION CENTRE Genevève Paré Propriétaire</p>
<p>Débosselage et peinture • Redressement de châssis • Réclamation d'assurance • Estimation gratuite</p>		

Un gars de caserne moderne: Jean-Philip Leclerc Pompier et premier répondant

par Jean-François Gerardin

À plusieurs reprises, en croisant et en interviewant M. Claude Côté accompagné de M. Guillaume Bédard, aujourd'hui chef par intérim du service de Sécurité et d'Incendies de SBDL, j'avais pu, au même moment, parler et échanger avec Jean-Philip Leclerc, pompier et premier répondant à temps plein dans notre ville.

Sa forme physique l'a amené, en 2015, à participer aux Mondiaux, en Virginie, plus précisément à Fairfax, pour les Olympiques particulières au plan des épreuves, qui réunissent policiers et pompiers du monde entier. Ainsi, environ 12 000 athlètes de 70 pays se retrouvent pour des compétitions exigeantes.



Photo: JP Leclerc

Ouverture des jeux mondiaux de 2015

Ces rencontres internationales où Jean-Philip Leclerc a pu rencontrer des athlètes de différentes nationalités lui ont permis d'enrichir cette expérience sportive unique avec des échanges qui répondent à son goût prononcé pour la communication.

Des jeux nord-américains en 2016

Ceux-ci se tiendront à Drummondville du 1^{er} au 10 juillet. Jean-Philip Leclerc en sera et commencera un entraînement plus spécifique et rigoureux afin d'être fin prêt pour ce deuxième rendez-vous.

Mais de quoi parle-t-on quand on participe à ces compétitions? De nombreuses disciplines y sont à l'honneur mais celle qui intéresse le plus Jean-Philip est le crossfit.

Le terme crossfit peut se traduire par entraînements croisés. Lors de ces compétitions, vous pouvez voir qu'on y manipule des haltères, des barres de traction, des anneaux et autres dispositifs pour effectuer des séquences en force, en puissance, en résistance et en endurance entre autres : tractions, flexions, suspensions et pompes à répétition. Ces épreuves me font penser un peu à celles que l'on observe dans les concours de

l'homme le plus fort du monde. Les prochains jeux mondiaux de 2017 se tiendront à Montréal et intéressent particulièrement Jean-Philip.

Vous conviendrez que la forme physique est essentielle pour nos pompiers et qu'elle requiert de nombreuses heures d'entraînement continu. Elle est une des garanties de notre sécurité collective et sauve des vies.

Qui est Jean-Philip Leclerc?

Ce membre de la brigade de nos pompiers et premiers répondants à SBDL est le fils de Colette Fecteau et de Steve Leclerc; une sœur plus jeune complète la famille, Christina. Ayant commencé ses études chez les Soeurs du Saint-Coeur-de-Marie, rue des Cascades à Beauport, le soccer dont il était féru l'amena dans une autre école qui proposait à ses élèves l'option sport études. Quitter le nid d'une école et d'un milieu privilégié pour atterrir dans un quartier moins favorisé à 9 ans ne fut pas facile.

Pour qui connaît le quartier Saint-Roch, sans médire des gens qui y résident, le milieu est pour le moins plus difficile sur le plan social. Le même de 9 ans y découvrit donc, hors de sa nouvelle école, la réalité qu'on constate dans ces quartiers plus démunis.

L'école de la vie, la vraie, s'ajoutait à l'école de la vie académique, Mais ce sport qu'il avait pu choisir grâce à des parents qui voulaient le meilleur pour leur fils en ce domaine, fut pour lui un véritable et puissant tremplin pour ses apprentissages. Le soccer, un sport éminemment complet, devint une vocation.

Il se souvient de son entraîneur irlandais, Fergus Brett, qui l'amena avec son équipe, alors qu'il n'avait que 10 ans pour disputer des rencontres en Europe, en Angleterre et en Irlande. Un tel voyage apprit beaucoup au jeune Jean-Philip qui pour participer à l'autofinancement de ce voyage vendit du pain, du chocolat, ratissa des feuilles d'automne sur des terrains privés contre rémunération... L'école de la vie qui continuait quoi!

Soccer et condition physique

Cette expérience de soccer et toutes ces années à taquiner de la tête et du pied le ballon rond furent pour lui une mise en forme précoce qui ne cessa de se maintenir et de s'améliorer.

Ancien éducateur physique et sportif dans maintes disciplines, je peux témoigner des avantages que confère ce sport complet : endurance, résistance, agilité, équilibre, vitesse, flexibilité, coordination, précision et puissance, autant de qualités musculo squelettiques et cardiovasculaires qui participent à l'excellence de ce sport



Photo: J.Philip Leclerc

Jean-Philip lors de l'épreuve no 2

et qui sont les mêmes que celles inscrites dans la salle d'entraînement de leur caserne.

Bien sûr, Jean-Philip fait d'abord passer son métier de premier répondant et de pompier à plein temps mais il sait concilier ce dernier avec ses plages horaires libres qui lui permettent de s'entraîner sur place ou au gym qu'il fréquente afin de se maintenir dans une forme optimale qui le sert dans sa profession mais aussi lors des compétitions internationales.

À propos de cette salle d'entraînement, le Crossfit Quebec City, Jean-Philip tient à remercier toute l'équipe de cette salle d'entraînement qui l'appuie dans ses projets. Il remercie également ses collègues, ses amis et sa famille qui le soutiennent dans toutes ses activités.

Une devise d'entraînement

Dans le local d'entraînement à la caserne, local que les pompiers ont «meublé» de leurs deniers, une devise en anglais est inscrite sur le mur de droite en entrant : **Go hard or go home** que je traduis à ma façon, « Vas-y à fond ou reste à la maison ».

Mais, outre la forme physique remarquable de ce jeune professionnel, je constate bien que cela ne l'empêche aucunement de détenir un excellent jugement et d'exceller sur les autres niveaux requis par son statut de premier répondant. D'ailleurs, en entrevue, j'ai constaté la qualité de sa communication, sa gentillesse et sa tenue digne et professionnelle.

Bons jeux de 2016 Jean-Philip et que votre caserne continue à être un modèle.

Rénovation et Décor inc.

- Portes et fenêtres
- Revêtement - Toiture
- Patios et rampes
- Rénovation générale

Tél: 418 825-4493
Cell.: 418-520-5104
www.renovationetdecor.com

50 ans
1964 - 2014

Garanti 10 ans sur la main d'oeuvre
R.B.Q. 82752767-14

Depuis 1975, nous réalisons des jardins de diverses inspirations, en utilisant des matériaux naturels.

Nous créons des lieux de vie.

PLAN D'EAU
FOYER EXTÉRIEUR
TRAVAUX DE PIERRE
AMÉNAGEMENT DE SPAS ET PISCINES
ÉCLAIRAGE DE JARDIN

LES JARDINS DE VOS RÊVES

Tél. : 418 825-1081 ■ www.lesjardinsdevosreves.com

Louise Brunet, nouvelle préfet



Le 25 novembre dernier, lors de la séance ordinaire du conseil de la MRC M^{me} Louise Brunet, mairesse de Lac-Beauport, a été élue préfet de la MRC de La Jacques-Cartier.

M^{me} Louise Brunet devient ainsi la porte-parole régionale de La Jacques-Cartier pour les deux prochaines années. Résidente de la région depuis une quinzaine d'années, M^{me} Brunet, qui succède à M. Robert Miller, est bien au fait des réalités et des particularités de La Jacques-Cartier.

Déterminée, M^{me} Brunet est animée du désir de préserver les éléments distinctifs qui font de La Jacques-Cartier un milieu de vie prisé et apprécié. « La nature et la qualité des milieux de vie demeurent au coeur des priorités de La Jacques-Cartier. Le développement doit se faire de façon ordonnée et réfléchie, dans le respect des valeurs des résidents. Nous nous devons, en tant que représentants d'une région en pleine expansion, de ne pas perdre de vue ce pourquoi des centaines de jeunes familles ont choisi La Jacques-Cartier au cours de la dernière décennie. C'est pourquoi je compte travailler en étroite collaboration avec mes pairs. Ils peuvent être assurés de mon engagement et de ma détermination pour le bénéfice de tous les citoyens de la MRC, affirme la nouvelle préfet, M^{me} Louise Brunet.

Source : Marie-Josée Labbé (418) 844-2160, poste 302
mjlabbe@mrc.lajacquescartier.qc.ca

Le 30 novembre dernier, à la caserne de Sainte-Brigitte-de-Laval, en compagnie de la mairesse, M^{me} Wanita Daniele, le député provincial de notre circonscription, M. Raymond Bernier, a rendu tout un honneur à notre « chef » Claude Côté, retraité de la sécurité publique. Devant ses anciens collègues et des membres du conseil municipal, M. Bernier a tenu à reconnaître les 39 années de loyaux services de M. Côté en lui remettant la Médaille de l'Assemblée nationale.

« Nous remercions sincèrement M. Côté d'avoir mis sur pied un service de la sécurité publique tel que nous l'avons aujourd'hui. Nous sommes très fiers du travail qu'accomplissent nos pompiers et premiers répondants et nous sommes chanceux d'avoir un service aussi efficace qui permet d'offrir un milieu de vie sécuritaire aux citoyens de Sainte-Brigitte-de-Laval » a tenu à souligner M^{me} Daniele.

Honneur à notre « chef » Claude Côté



M. Claude Côté en présence de sa conjointe, du député M. Bernier, de la mairesse M^{me} Daniele et de l'ensemble de ses collègues pompiers et premiers répondants de Sainte-Brigitte-de-Laval

« L'ensemble des citoyens de Montmorency souhaite aujourd'hui souligner 39 ans de service dévoué à la protection de la sécurité publique de Sainte-Brigitte-de-Laval ». Le CHEF laissera une trace indélébile à l'intérieur de l'équipe d'incendie. Dans notre société, il y a des gens qui sont exceptionnels et sans aucun doute vous en faites partie. Des personnes qui n'hésitent pas à donner une valeur secondaire à leur propre vie pour en sauver une autre et

pourtant, toute vie humaine est égale. Cette façon d'agir est tout simplement extraordinaire » a mentionné M. Raymond Bernier.

Cette récompense témoigne de l'engagement profond et véritable de ce grand CHEF pour sa Ville et ses habitants et de la reconnaissance publique à son égard.

Source : **Audrey Beaulieu**
Directrice générale adjointe



Raymond Bernier

Député de Montmorency

Président de la
Commission des finances publiques

2400, Boul Louis XIV, bureau 203
Québec (Québec) G1C 5Y8
Téléphone : 418 660-6870
Télécopieur : 418 660-8988.

Courriel : raymond.bernier.mot@assnat.qc.ca



Voici venir le temps des fêtes. Mon personnel se joint à moi pour vous inviter à prendre du temps pour vous reposer et vous rapprocher de ceux et celles que vous aimez.

À toute la population de Sainte-Brigitte-de-Laval que les Fêtes soient riches de joie et de gaieté, que la nouvelle année déborde de bonheur, de prospérité et que tous les vœux formulés deviennent réalité.

Joyeux temps des fêtes et Bonne Année 2016.

Vous avez aimé la série
VENT DE MÉMOIRE?

Procurez-vous votre émission
préférée ou la série complète!

Idéal comme cadeau de Noël!

CCAP
*Tv
Votre Tv locale
01 & 601



25\$
DVD

60\$
Pour la série
complète
(7 dvd)

Disponible en précommande au 418 849-7125
ou par courriel au info@ccap.tv

CCAP
CABLE.COM
TÉLÉVISION • TÉLÉPHONIE • INTERNET

www.ccap.tv |

par Jean-François Gerardin

La vie de couple... des enseignantes

Autour d'une table ronde et basse, assises sur les petites chaises de leurs élèves, on aurait pu croire que ces professeures étaient là pour prendre le thé dans des tasses liliputiennes. En fait, nous venions les rencontrer pour entendre leurs témoignages au regard de l'enseignement en tandem qu'elles pratiquent. En effet, au lieu d'être seules en salle de cours, ces enseignantes ont choisi le co-enseignement, un modus operandi, qu'elles ont défendu et fait accepter par les autorités.

Bien que nous soyons au coeur de tant de difficiles négociations en éducation, nous avons eu une rencontre stimulante, instructive et dynamique avec ces enseignantes dédiées qui ont pour mission d'éveiller des tout-petits de 4 à 6 ans à la réalité nouvelle de l'école. D'ailleurs, elles portaient presque toutes, le gilet noir avec message en blanc, « L'École à bout de bras » symbole de leur lutte syndicale pour de meilleures conditions de travail et une rémunération plus juste au regard de leur travail.

Pour avoir enseigné pendant près de 10 ans, en co-enseignement (team teaching) auprès d'adolescents de 1^{er} et 2^e secondaire présentant de réels problèmes de comportement, j'étais curieux d'entendre ces enseignantes du Trivent qui travaillent en duo auprès des plus jeunes élèves de l'école.

Une vie de couple saine

C'est ainsi que l'une des enseignantes présentes s'est amusée à présenter ce travail professionnel qui s'accomplit à deux. Sans cette idée intelligente, combien de jeunes élèves de chez nous auraient dû être déracinés pendant l'année scolaire et auraient été trimballés en autobus pour de longs trajets? Et ce, pour la deuxième année.

Maman 1 et Maman 2

Tout comme dans nos familles où papa et maman sont tour à tour sollicités par leurs enfants pour obtenir ou défendre des choses auxquelles ils tiennent beaucoup, les jeunes élèves de ces classes préscolaires « testent » ou choisissent l'une ou l'autre de leurs deux « mamans » qui sont bien sûr au four et au moulin. Mais ces femmes

en ont vu d'autres et ont établi en permanence un dialogue essentiel pour présenter une cohérence dans la tenue de leur classe commune.

Toutefois, n'allez pas croire pour autant que du fait qu'elles sont deux, l'ouvrage est moins exigeant et divisé par deux. Ce serait méconnaître cette formule plutôt rare d'enseignement. En effet, quand on travaille à éveiller de jeunes esprits, à sécuriser de jeunes écoliers, à préparer des mômes pour l'école de demain, ces 34 petits êtres, tous différents, représentent un défi permanent pour ces femmes qui ont pourtant choisi ce modus operandi et s'y sont attachées.

Ces petits n'arrivent pas avec le même bagage en septembre. Selon ce qui se vit à la maison, il est fort possible que beaucoup n'aient pas encore tous les acquis de base pour évoluer facilement dès les débuts.

Des stratégies qui s'imposent

En effet, quand ces professeures dédiées voient déferler ces tsunamis de mômes, il leur faut développer des approches et des techniques préventives pour endiguer positivement toutes ces fougueuses énergies et les canaliser.

Ces femmes créatives et ingénieuses utilisent entre autres des allégories significatives pour cimenter leur groupe et lui donner discipline, sécurité et sentiment d'appartenance. Qu'il s'agisse d'un casse-tête géant où chaque élève trouve sa place dans le tout ou d'une équipe de hockey qui serve de pierre d'assise à la collégialité, à la solidarité, à la fierté, à l'estime de soi, le but demeure le même : l'inclusion et la volonté pour que ces apprentis...sages ne se sentent jamais à l'écart.



Mélanie St-Gelais, Nathalie Bouchard, Julie Paquet, Mélanie Daigle, Renée Bélanger, Isabelle Ouellet - Sont absentes sur la photo: Jessie Tope et Maryse Michel Photo : Louise Côté

Comme le soulignait si bien une de nos interlocutrices avec une pointe d'humour, « Personne ne veut jouer sur le banc ». De toute façon, les petites chaises sont plus confortables.... Ainsi les petits sont amenés à faire la distinction entre ce qui est acceptable et ce qui ne l'est pas. La démarche commune du duo enseignant vise à l'insertion avant tout et à proposer à l'ensemble de la classe de s'associer et de devenir de bons collaborateurs.

Nous sommes loin du « bonnet d'âne » de mon enfance et c'est tant mieux.

Préscolaire : un monde en devenir

Cette première année où les enfants quittent la bulle rassurante de la maison pour celle plus grande, appréhendée parce que moins connue de l'école, amène son lot important de défis où les responsables doivent, d'emblée, établir rapidement des diagnostics, procéder au préalable à des observations, olliger des données individuelles et collectives et les classer pour ensuite en discuter. Cette première étape qui perdure un certain temps n'est pas une sinécure et exige du doigté et de la constance. Le travail en amont commence, axé sur la prévention et la promotion d'habitudes de vie où adaptabilité et réciprocité s'inscrivent dans les approches et les interventions ciblées.

BM TEC
ÉLECTRIQUE
ENTREPRENEUR ÉLECTRICIEN

RBQ 5680-7662-01

Les cartes sont une gracieuseté de la Ville

418 825-5578
418 955-5578
info@bmtec.ca

Corporation des maîtres électriciens du Québec

ENTREPRENEUR GÉNÉRAL

Pour vendre ou acheter,
vous conseiller c'est mon métier

J'habite Ste-Brigitte depuis 20 ans

Promotions
pour les gens de Ste-Brigitte

Kathy Grégoire
Courtier immobilier

Bur : 418 666-5050 Cell : 418 951-5578
kathy.gregoire@remax-quebec.com

3333, du Carrefour, local 250, Québec (Qc) G1C 5R9
Sans frais : 1 800 685-3616 • Fax : 418 666-7848

RE/MAX Référence 2000
Agence immobilière

du préscolaire

Vie professionnelle à deux

Les enseignantes rencontrées sont unanimes : bien sûr, le travail demeure exigeant. Quand on a enseigné toute une carrière, on comprend mieux. Toutefois, il convient de travailler différemment.

Lorsque ces enseignantes ont opté pour cette approche à deux, il y a eu des personnes de leur environnement immédiat qui ont vivement réagi en s'exclamant : « Mais qu'est-ce que tu as fait là ? » Mais nos enseignantes rencontrées n'ont pas l'air malheureux, je dirais même qu'elles étaient très heureuses de travailler de cette façon et je peux les comprendre avec ma propre expérience au secondaire.

Qualités essentielles et avantages

Bien sûr, de nombreux avantages sont liés au fait d'avoir un témoin senior dans sa classe. Outre le regard de chaque enfant dont il faut absolument tenir compte, le regard d'une complice qui assiste à ce que dit et fait sa collègue ne peut qu'être bénéfique pour tous et toutes, dans la mesure où cette expérience peu utilisée devient une occasion privilégiée de mettre de l'eau dans son vin, d'être ponctuellement en communication active plutôt que de laisser s'accumuler des malentendus sans faire, sur le champ, le point et la clarté sur toute situation problématique ou qui pourrait le devenir.

Soulignons néanmoins que ce travail à deux exige une force adaptative permanente, une saine complicité, le courage d'exprimer son opinion quand celle de l'autre entre ou risque d'entrer en contradiction avec la nôtre. Dès lors, cette mission devient efficace, significative et permet de faire jouer la complémentarité à fond. Elle permet de développer une qualité d'écoute et d'ouverture qui induisent de riches possibilités.

Avantages pour les jeunes

Pour ces petits qui disposent de deux mamans à l'école, l'avantage est certain et assuré. Ainsi, certains et certaines se sentiront plus à l'aise avec l'une que l'autre et, du moins au début, se sentiront peut-être plus en affinité.

D'autre part, ce que l'une des enseignantes occupée aux apprentissages thématiques ne verra peut-être pas, l'autre en sera la témoin et pourra intervenir ponctuellement, surtout en cas d'urgence.

Le fait qu'une enseignante en action travaille sous le regard de sa collègue ne peut que la stimuler davantage à plus de pertinence et d'intensité au plus grand profit des enfants mais aussi du tandem féminin.

Témoignages et support

En écoutant le feu roulant des commentaires de ces enseignantes liées par la profession et par le ciment de la complicité, j'en oublie qu'elles sont en négociations et qu'elles « portent l'école à bout de bras ». Si leur gilet est noir, leurs propos et leur détermination sont pleins de couleurs.

Pourtant, ne l'oublions pas, ces femmes font du « non stop » en présence de leurs jeunes élèves, de 7 h 55 à 11 h 07, à titre d'exemple le matin. Avec 34 mômes de 4 à 6 ans dans un petit local, vous conviendrez avec moi que la tâche est énorme.

La pause tranquille, oubliez ça...

Aussi, l'appui des parents est précieux et leurs témoignages positifs sont fort appréciés. Je sais que la Commission scolaire des Premières Seigneuries a exprimé, récemment, son admiration et son appréciation pour cette option professionnelle qui a permis de garder nos petits à SBDL.

Je tire mon chapeau à ces femmes rieuses, énergiques, engagées et professionnelles tout comme je le fais aussi pour leurs collègues de classe régulière. Ces personnes ont droit à toute notre admiration, reconnaissance et respect pour le travail accompli très souvent dans des conditions pour le moins difficiles. Ces enseignants(es) tiennent le fort contre vents et marées et préparent patiemment et fidèlement les citoyens de demain.

Un enseignant qui se souvient et qui apprécie

Fichus cadeaux de Noël

Par: Doris Tessier

Noël, c'est la fête de l'amour, le temps des rencontres familiales, des moments privilégiés. On s'échange des bons vœux, on partage de bons repas, on prend un verre pour agrémenter les conversations. La période de Noël, c'est aussi des vacances, donc du temps pour faire des activités en famille ou entre amis. Quelle période extraordinaire!

Mais, parce qu'il y a un mais...

Noël est aussi devenu une fête commerciale qui invite à la dépense et malheureusement trop de gens dépassent leurs moyens et se retrouvent en janvier, endettés, avec de la difficulté à joindre les deux bouts.

Le temps est venu de redonner à la fête de Noël ses lettres de noblesse et de mettre les valeurs humaines au premier plan. On n'aime pas plus parce que l'on donne de gros cadeaux, parce que l'on élabore des repas coûteux. Personne ne souhaite que quelqu'un s'endette pour lui offrir un cadeau, pour être reçu. Brisons le cercle vicieux de l'attitude consummatrice, mettons l'accent sur les valeurs fondamentales, donnons l'exemple, devenons des modèles. Faisons preuve de créativité en limitant le nombre et le montant des cadeaux, remplaçons-les par des jeux, amusons-nous (ex : échangeons un article inutile ou laid déjà en notre possession, développons les cadeaux avec des mitaines, etc.).

Nos grands-parents, nos parents recevaient quelques fruits ou biscuits pour Noël et ils étaient comblés. Sur la table trônaient des mets traditionnels, des produits de la ferme et les papilles gustatives étaient satisfaites. Nous avons beaucoup à apprendre, inspirons-nous du vécu de nos aînés.



DES ÉCONOMIES
À L'ABRI DE L'IMPÔT
POUR DANIELLE



Jadoul

PLEINE DE PROJETS

REER – CELI:

POUR VOUS SENTIR LIBRE
ET PROFITER PLEINEMENT DES
GRANDS JOURS DE VOTRE VIE

29 FÉVRIER 2016

Date limite pour cotiser au REER.

Rencontrez votre conseiller.

418 660-3119

desjardins.com/ReerCeli



Desjardins

Caisse de Beauport

Coopérer pour créer l'avenir

L'Écho des Montagnes résonne de joie

par Doris Tessier

Un mince filet de neige recouvre le sol pour nous rappeler que Noël arrive à grands pas tandis que notre chorale nous plonge dans l'atmosphère festive des fêtes. Le concert de Noël s'inscrit dans une tradition qui mérite d'être perpétuée.

Notre chœur nous prouve qu'un vent de changement a bel et bien soufflé en entonnant « *Tout va changer ce soir* ». Les choristes, alignés le long des rangées, établissent un contact chaleureux et privilégié avec la foule avant de gagner leur place dans le chœur.

Des chansons aux airs connus réveillent des flots de souvenirs éparpillés au gré de notre vie. On se revoit enfant, tout excité et pressé d'atteindre ce moment unique de la veille de Noël.

Grâce à toutes ces voix harmonieuses, la



Les 27 choristes de la chorale L'Écho des Montagnes et leur directeur musical Christian Roy

joie nous soulève, nous entraîne comme par magie tout en gardant une place pour la compassion, pour ceux et celles qui

ont moins de chance. Un programme équilibré où la gaieté côtoie aussi la tristesse.

Mais la nouveauté ne s'arrête pas là : une chorale plus nombreuse avec de nouvelles voix qui enrichissent et donnent de l'ampleur, des solistes qui viennent de joindre le chœur mais remplis de talents, un directeur artistique discret mais qui laisse sa marque, un directeur musical enjoué, souriant qui anime, dirige avec entrain.

Enfin, le concert sera diffusé sur les ondes de la CCAP (1 ou 601) durant la période des fêtes.

L'église est pleine à craquer. L'assistance est comblée, tantôt bien concentrée pour ne pas perdre un iota du spectacle, tantôt enjouée et partie prenante de la prestation. Quoiqu'il en soit, un public qui exprime sa satisfaction, et ce, autant

par les applaudissements que par les commentaires tous plus élogieux les uns que les autres.

Merci à toutes et à tous de nous faire partager votre talent, votre enthousiasme, votre plaisir de chanter. Merci de contribuer avec autant de détermination à la vie collective de notre ville. Par votre chant vous apportez du bonheur et semez la joie.

Photos: Alain Bouchard



Christian Roy
Directeur musical



André Girard, Lucille lajeunesse, Marianne Thomassin et Christian Roy, solistes de Noël blanc



HUSKY NEIGE
INC.

Ça donne un bon coup d'patte

Déneigement Résidentiel Commercial Stationnement Toiture Épandage d'abrasif Transport de neige

ESTIMATION GRATUITE

418-208-2210

Mathieu Lord et Jean Fortier
516 Ave Ste-Brigitte- huskyneigeinc@gmail.com

OFFREZ-VOUS
LE PLAISIR DE SOURIRE
OFFREZ-VOUS UN SOURIRE

SIROIS
DENTUROLOGISTES

Prothèse sur implants
Prothèse bio-fonctionnelle
Prothèse complète et partielle
Appareil anti-ronflement
Blanchiment de dents
Protecteur buccal

Consultation gratuite (sur place)
Service à domicile

SECTEUR BEAUPORT
437 RUE SEIGNEURIALE, QC, G1C 3R2
T.: 418 667-9434

SECTEUR ANCIENNE-LORETTE
1364 ST-JACQUES, QC, G2E 2X1
T.: 418 871-1401

siroidenturologistes.com

BANQUE NATIONALE

Patrice Francoeur
Directeur, Développement hypothécaire

581 999-0631
418 877-3120
patrice.francoeur@bnc.ca

Banque nationale du Canada
2 600, boulevard Laurier, Québec, Bureau 250, Québec (Québec) G1V 4T3

C.A.L.

- Bureau à frais partagés
- Impôts des particuliers
- Impôts d'entreprises
- Comptabilité
- Tenue de livres

Tél.: 418 663-2191
Cell.: 418 571-2445
Télé.: 418 663-7578

www.centrelavoie.com



Étrange courrier du Père Noël

Les élèves de 6^e rédigent une lettre qui annonce une terrible nouvelle à tous les bambins de la planète

Le 23 décembre 2015, en Antarctique

Chers enfants du monde entier,

Je dois vous annoncer une grande nouvelle glaciale. J'ai décidé de prendre ma retraite.

J'ai décidé de prendre ma retraite, car vous ne me donnez plus assez de biscuits. À cause de cela, j'ai mangé mes fabuleux rennes qui me permettaient de transporter mes cadeaux.



Aussi, je voudrais vivre une vie normale avec ma femme.

Adieu et j'apprécie votre compréhension,

Père Noël

Par Antoine Gagnon, 6^e

Le 1^{er} décembre 2015, Pôle Nord

Chers petits bonhommes adorés,

Hier, j'ai pris ma plume pour vous écrire une lettre, mais pas n'importe laquelle...

L'autre jour, j'ai regardé ma carte du monde et j'ai vu qu'en Afrique, les gens étaient plus pauvres que nous. Alors, je vais partir pour les aider. Demain, j'éteins mes dernières chandelles ainsi que mon foyer. Je pars avec mes rennes.



Merci de m'avoir appris que l'amitié et l'amour, c'est important. Désolé, je dois aller faire tomber des flocons d'amour et de courage.

Recevez, les enfants, mes salutations les plus illuminées,

Le gros bonhomme rouge

Par Ludovic Harding-Cordeau, 6^e

Le 1^{er} décembre 2015, Pôle Nord

Chers enfants adorés,

Je suis navré de vous annoncer que l'année dernière était la dernière fois que je remplissais mes fonctions à ce poste. C'est-à-dire que je ne serai plus le Père Noël.

Je suis atteint de la « Majicuspupus ». Cela veut dire que la magie qui ne me faisait pas vieillir est épuisée. Au fait, j'ai 405 ans, ce qui veut dire que je ne vais pas tarder à mourir.

J'espère qu'un de vous me remplacera un jour, je suis désolé...

Père Noël

Par Médéric Brais-Rainville, 6^e

Le 1^{er} décembre 2015, dans son atelier du 9, rue de l'Igloo

Chers enfants,

Je vous écris en ce jour enneigé pour vous annoncer une mauvaise, même très mauvaise nouvelle. Cela risque de vous faire fondre de chagrin. Je suis dans l'obligation de prendre ma retraite. J'en suis vraiment navré.

Cela est arrivé à cause de Rudolphe. Il a décidé de respirer de la peinture noire. Le bout de son museau est devenu tout noir et il ne fait plus aucune lumière. On a beau frotter avec de l'eau et du savon, rien ne fonctionne. Son museau est toujours noir. Nous avons un remplaçant, mais celui-ci a fait une indigestion après avoir mangé les décorations du sapin de Noël.

Je vous remercie de votre compréhension. Faites de beaux bonhommes de neige. En espérant que dans quelques générations, le nez de Rudolphe soit de nouveau scintillant comme mille étincelles.

Mes salutations de glacier,

Père Noël

Par Caroline Gauthier, 6^e



MSB

MECANIQUE

Centre de
RÉPARATION ET ENTRETIEN

UNI-PRO

PNEUS PRESTIGE
PNEUS ET MECANIQUE

En cette période magique de l'année où l'amour et le bonheur sont à l'honneur, toute notre équipe aimerait profiter de ce moment pour vous remercier chaleureusement de votre fidélité et de votre intérêt envers notre entreprise. Nous sommes fiers de vous compter parmi nos clients et vous souhaitons une période des fêtes des plus riche en réjouissance!



De plus, en reconnaissance obtenez **20 dollars de rabais** pour chaque nouveau client référé !



«Se reconnecter...à sa vie», par Alberte Dugas



Alberte Dugas

Photo: Line Boisvert

Auteure de chez-nous, écrivaine de coeur et d'esprit, « *Alberte Dugas est bachelière en ergothérapie et détenteuse d'une maîtrise en santé communautaire. Elle a pratiqué plusieurs années à titre d'ergothérapeute auprès de clientèles diversifiées. En fin de carrière professionnelle, elle a été conseillère à la planification et à l'évaluation de programmes au gouvernement du Québec. Impliquée en santé communautaire, elle offre des conférences, consultations et formations sur le sommeil, sur le rêve et sur l'adaptation aux aléas de la vie.* »*

Madame Dugas est aussi une bénévole assidue « *dans un organisme communautaire de la région de Québec, elle anime des ateliers pour apprendre à explorer ses rêves avec plus d'autonomie.* »* Cette démarche personnelle et inédite induit une réflexion soutenue sur le sens de sa vie et du rôle qu'on est appelé à y jouer.

Ce second ouvrage s'inscrit dans la continuité de son premier livre, en 2012, lequel traitait du rêve: **Explo-**

rer ses rêves soi-même, pourquoi pas? En 2010, elle a écrit pour *Le Lavallois* une série de six articles sur le sommeil et le rêve de l'enfant et de l'adulte.

Regard en soi

L'homme se disperse et cherche hors de lui-même des chemins pour accéder au bonheur et à une certaine satiété. Au début de son livre, madame Dugas a choisi de citer le merveilleux Jean Giono: « *Les sentiers battus n'offrent guère de richesse, les autres en sont pleins.* » Avec M^{me} Dugas, on est invité à chercher la réponse tout près, en nous, là où elle a toujours été.

À partir de nombreux exemples, l'auteure illustre « *la force, l'énergie et la créativité qui, telle une source en nous qui attend qu'on en puise l'eau, nous permettent de saisir le sens de ce que nous vivons, récompense intrinsèque offerte pour les efforts consentis afin d'accomplir le voyage intérieur.* »*

Nous vivons dans un tourbillon creux d'un puissant vortex qui nous siphonne en permanence et il nous faut absolument nous « *demander pourquoi nous courons autant* »* et, en quoi, cette existence trépidante et accaparante nous « *éloigne de nous-mêmes* ». « *Et pourquoi attendons-nous si longtemps avant de nous brancher ou de nous rebrancher sur qui nous sommes?* »*

Alberte Dugas mentionne que « *le plus grand regret exprimé par de nombreuses personnes en fin de vie est souvent le suivant : ne pas avoir été qui je suis.* »*

Se rapprocher de sa vraie nature

En ce sens, Alberte Dugas traite ici de notre propension à vivre à l'écart de notre nature véritable créant ainsi **une souffrance** indirecte par la division dont elle nous entretient au début du livre. Elle souligne avec justesse l'importance d'être attentif à une écoute intérieure essentielle pour rencontrer notre partie lumineuse. On y retrouve la préoccupation de Érich Fromm dans son ouvrage **Avoir ou Être**.

Ce livre peut devenir l'histoire de chacun de nous car nous en sommes le fil conducteur et sa précieuse substance s'avère d'une grande richesse pour quiconque veut effectuer la plongée intérieure.

Bibliographie abondante

Des citations de près de cinquante auteurs, des documents Internet, des conférences personnelles et des notes privées assoient la profondeur, la pertinence et la crédibilité de cet ouvrage.

Je termine l'apologie de ce livre que je recommande à votre coeur et votre esprit en empruntant une citation parmi celles qui émaillent ce livre, celle de Thomas Morton, moine cistercien: « *Que gagnerons-nous à traverser l'espace jusqu'à la lune si l'abysse qui nous sépare de nous-même reste infranchissable? C'est là le plus important des voyages de découverte sans lequel tout le reste sera non seulement vain mais catastrophique.* »

Merci madame Dugas pour la richesse de cette rencontre.

Bonne lecture à tous et que ce livre nous rapproche de nous-mêmes!



par Jean-François Gerardin et Louise Côté

* Citations extraites du livre de Alberte Dugas : **Se reconnecter... à sa vie, pour vivre son plein potentiel**, Béliveau éditeur, Longueuil, Canada, 2015, 159 p.

Coiffure Passion Beauté

Marie-Ève Durette
Coiffeuse-Styliste
Pour Elle et Lui, sur rendez-vous
Tél. : 418 606-8238

76, rue des Monardes, Sainte-Brigitte-de-Laval (Qc) G0A 3K0

Plomberie Denis Lajeunesse

Résidentiel et Commercial
1259, Boul. Raymond
Québec (Québec) G1B 1K1
418 998-3446
compagnie: 91942086

Plus de 20 ans d'expérience

Clermont Vallée
Président

ENTREPRENEUR GÉNÉRAL
RÉSIDENTIEL • COMMERCIAL

418.825.2922
pee@pee.ca

P.E.E.Q. Construction Inc. 
20, rue du Domaine, Sainte-Brigitte-de-Laval
(Québec) G0A 3K0 • Téléc. : 418.825.2845

pee.ca
Prévention et Économie d'Énergie du Québec
RBQ : 5698-5435-01

417, ave Ste-Brigitte
Sainte-Brigitte-de-Laval
TaxiBusLaval@ccapcable.com

Tel : 418 825-2344

Taxi Bus Laval
24 h sur 24 h
Taxi et transport adapté

Yvan Thomassin prop.
3 voitures pour vous servir

Déboisement
Dessouchage
Excavation
Aménagement de terrain
Transport - Terre
- Sable
- Gravier

Excavation Dave Thomassin
SPÉCIALISTE EN DÉBOISEMENT

Dave Thomassin
Propriétaire

TELL - 418-825-3930 CELL - 418-929-3930
BUR - 418-825-2344 FAX - 418-825-2754

Lave autos Vite et Net

424, ave Ste-Brigitte
Libre service

Ouvert de 6 h à 22 h
7 jours sur 7

Yvan Thomassin, prop

418 825-2344

Déjeuner de M. Raymond Bernier, député

par Jean-François Gerardin



Dans le cadre du déjeuner mensuel de notre député, Monsieur Raymond Bernier, nous avons assisté à la conférence portant sur l'essor de l'électrification des transports au Québec pour les cinq prochaines années. (2015-2020).

Auditoire intéressé

Pas moins de 145 convives s'étaient déplacés en ce matin du 26 novembre, au Batifol de l'Hôtel Ambassador. Parmi les gens venus entendre la conférence du ministre des Transports du Québec, monsieur Robert Poëti, on notait la présence de maires du comté, de gens d'affaires du taxi et du transport privé et spécialisé, de même que des représentants de l'organisme socio caritatif bien connu, celui des LIONS. Après une courte allocution de M. Raymond Bernier qui présenta le cadre de cette causerie thématique, ce dernier laissa le micro à son ministre et ami M. Robert Poëti qui aborda le sujet au menu.

Plan d'action emballant

M. Poëti nous a rappelé que le plan gouvernemental provincial remonte à l'époque de Jean Charest. Il a également été une priorité du gouvernement Marois pendant son bref passage au pouvoir. Mais c'est en 2015 qu'il prend vraiment son essor, ce dernier se déclinant sur une durée quinquennale de 2015 à 2020.

Monsieur le ministre l'a présenté comme un projet de société emballant où, a-t-il tenu à le rappeler, le Québec fait figure de premier de classe. À cet égard, il a précisé que notre parc automobile comptait une flotte de 7 300 véhicules électriques

(VÉ) pour le moment, soit la moitié de celle du Canada et nous sommes en plein élan dans ce domaine.

Budget et quelques mesures

Un budget de plus de 420 millions est consacré à la réalisation de ce projet qui s'impose plus que jamais dans la foulée de la *conférence de Paris* sur le climat. Son plan d'action inclut 35 mesures. J'en ai retenu quelques-unes qui sont formulées dans le document *Propulser le Québec par l'électricité* qu'on nous a remis à l'issue de la causerie.

On retrouve notamment :

1. L'encouragement à l'utilisation de véhicules électriques.
2. Un développement de solutions novatrices dans le transport des marchandises.
3. L'intensification des efforts au plan de la recherche et du développement.
4. Le soutien à la commercialisation et à l'exportation de produits québécois.

Quelques points en évidence

Le ministre Poëti a tenu à mettre en perspective les points suivants :

1. Appui à l'électrification des transports collectifs.
2. Jusqu'à 8 000 \$ de rabais à l'achat d'un véhicule électrique.
3. Programme branché au travail : à titre d'entreprise, de municipalité ou d'organisme, l'installation de bornes de recharge pour permettre aux employés de recharger leur VÉ.
4. Plus de 450 bornes de recharge publiques en service, un réseau en expansion constante, (240 et 400 volts).

N.B. : Saviez-vous qu'il existe déjà 16 bornes gratuites installées sur le réseau routier principal de l'Île d'Orléans?

5. Un soutien à la recherche, aux PME (Petites et Moyennes Entreprises) et à l'industrie électrique, une filière en pleine croissance.

6. Une électrification accrue du parc automobile du gouvernement du Québec.

7. Un accès privilégié aux voies réservées.

Objectifs 2020

- a) 100 000 voitures électriques.
- b) 400 V.É. dans la flotte du gouvernement du Québec.
- c) 785 bornes additionnelles.

« *Le Québec se distingue à travers la planète.* » C'est ce que M. Robert Poëti a dit à la fin de sa causerie, comme il l'avait mentionné en début de point de presse.

Exemple d'un Lavalois

Monsieur Michel Loisel, résidant de Sainte-Brigitte-de-Laval, m'a autorisé à mentionner son cas d'usager permanent d'un véhicule électrique depuis déjà deux ans. Je l'en remercie chaudement.

Ce citoyen vit ce qu'il prône « Comme j'observais depuis longtemps l'évolution des voitures électriques, j'avais pris la décision de faire le saut vers celles-ci dès que le coût mensuel de l'essence que je consommais dépasserait celui de l'acquisition d'un tel véhicule; ce qui s'est produit à la fin de l'automne 2013. »

« J'ai quand même relevé le défi alors que l'autonomie des modèles alors disponibles n'était que de 160 km dans les meilleures conditions, parce que je suis convaincu qu'il doit y avoir des gens qui osent afin de convaincre les suivants. »

Mon interlocuteur ajoute plus loin, dans sa correspondance, « et, je peux te



Photo: Louise Côté
M. Raymond Bernier, député fédéral
M. Robert Poëti, ministre des Transports

confier que les railleries et les détracteurs du premier moment ont rapidement fait place à un intérêt marqué pour la plupart des gens que je fréquente. Nombreux sont ceux qui, maintenant, envisagent très sérieusement d'opter pour la voiture électrique, à leur prochain changement de véhicule; d'autant plus que la plupart des fabricants ont amorcé une augmentation substantielle de l'autonomie de leurs modèles de VÉ à compter de 2016.»

Sainte-Brigitte-de-Laval?

Je me prends à rêver: une ville de sources, de rivières et de montagnes... une ville VERTE... une ville écologique...

Une localité reconnue comme celle de Victoriaville... pour ses efforts et ses réalisations écologiques remarquables...

Sans les rêveurs et les pionniers comme monsieur Loisel, quel projet novateur pourrions-nous mener à terme?

Nous disposons de quelques années pour travailler en ce sens et notre région se prête plutôt bien à ce virage qui représente un grand pas au moment où 150 chefs d'état et des milliers de fonctionnaires et de chercheurs travaillent pour la sauvegarde de notre fragile planète.



YVES LEFEBVRE
ARPENTEUR-GÉOMÈTRE

25 ans d'expérience à Ste-Brigitte-de-Laval
Résidentiel et commercial
Certificat de localisation
Lotissement de terrain
Plan topographique (RCI)
Projet d'implantation, implantation
Coproprété, projet de développement
Piquetage et bornage de terrains et terres

1975, rue Thomas Pope
Québec, [Québec]
G2A 1X1

Courriel : ylag@qc.aira.com Téléphone : 418-847-6093 Télécopieur : 418-847-6240

Appareils électroménagers



F. Couillard
Réparations
de toutes marques

418 661-7313

Installation de lave-vaisselle

24, du Domaine
Ste-Brigitte-de-Laval
(Québec) G0A 3K0

T 418 825-1093
F 418 825-1092
ebenisterie2003@live.com



Cuisine, salle de bain et mobilier

SCIAGE de béton A. Tremblay Inc.

À votre service
depuis 1989



SCIAGE
FORAGE

Résidentiel • Commercial
Industriel

- Asphalte
- Joints d'expansion
- Sciage mural / plancher jusqu'à 48" d'épaisseur
- Scie électrique pour travaux intérieurs
- Percements de 1" à 36"



Alain et Michaël Tremblay

418 825-3304
Télécopieur : 418 825-2948 sciage@live.ca
Licence RBQ : 8229-6963-28

M. Didier Bonaventure, futur candidat à la Mairie?

par André Lachapelle

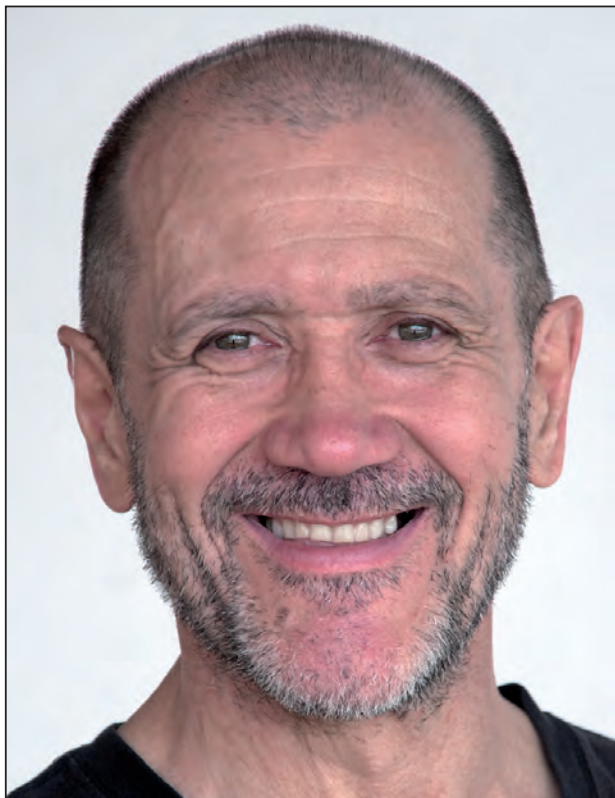


Photo: D.Bonaventure

Didier Bonaventure

J'ai rencontré, à sa demande, en novembre dernier, M. Didier Bonaventure, un citoyen de Sainte-Brigitte-de-Laval déjà bien connu notamment pour son opposition à l'installation d'une station d'essence Shell à l'intersection de la rue Kildare et de l'avenue Sainte-Brigitte.

M. Bonaventure avait indiqué qu'il allait poser sa candidature à la mairie. Je voulais donc mieux connaître les raisons qui l'ont incité à faire part de son intention deux ans avant les élections municipales et finalement l'interroger sur sa vision en ce qui a trait à l'avenir de notre ville. D'entrée de jeu, M. Bonaventure parle plutôt d'une éventuelle candidature, sa décision finale n'étant pas arrêtée de façon définitive.

«Il peut se passer bien des choses d'ici deux ans et je préciserai mes intentions en temps et lieu» dit-il, tout en invitant les autres candidats potentiels à se manifester.

Né à Paris en 1956, M. Bonaventure vit et travaille au Québec depuis 1990, année où il rencontre sa conjointe Norma. Le couple se porte acquéreur en 2012 d'une des plus anciennes demeures de Sainte-Brigitte-de-Laval.

Son cheminement professionnel est pour le moins varié. Il a travaillé dans plusieurs domaines : culture, communications, éducation et gestion. Il a occupé successivement des postes d'animateur, de formateur, de restaurateur et de directeur.

Avant d'arriver à Sainte-Brigitte-de-Laval, il dirigeait une entreprise de services conseil en gestion et en organisation du travail à Montréal. Aujourd'hui son activité professionnelle est essentiellement orientée vers les arts visuels, soit la peinture et la photographie.

Son implication comme citoyen

Depuis son arrivée dans notre ville, il s'est impliqué dans plusieurs dossiers dont le plus marquant est sans nul doute son opposition à l'installation d'une station d'essence Shell.

«Je n'ai rien contre l'implantation de commerces dans notre ville mais c'est le choix de l'emplacement que j'ai dénoncé» tient-il à préciser. «Ce projet va de façon générale et irréversible dévaloriser notre patrimoine bâti», déclare-t-il.

Il utilise les médias écrits et sociaux pour faire valoir ses opinions. «Mon objectif n'est autre que celui de faire progresser la réflexion, les méthodes de gestion ou de dénoncer certains modes de fonctionnement ou de non-respect des lois et des règlements» mentionne-t-il.

M. Bonaventure fait aussi état de sa participation à la création ou à la gestion d'un certain nombre de projets comme la coopérative de santé, l'association des citoyennes et des citoyens de SBDL, l'implantation d'un wiki «Nos mémoires» et finalement de regroupements de citoyens comme *Alternative citoyenne*.



La messe est dite par D. Bonaventure

Ses priorités, sa vision

La vision de M. Bonaventure repose sur quatre grandes priorités qui ont déjà été suggérées par le *Regroupement Alternative Citoyenne*, qu'il a initié en 2013.

Il faut tout d'abord désenclaver notre ville en identifiant la meilleure issue, et ce, avec le moins d'impact possible sur l'environnement et la qualité de vie des citoyens touchés par les changements.

La revitalisation du cœur villageois constitue sa seconde priorité. «Il faut en faire au plan commercial, culturel et des loisirs, un centre attractif, agréable à vivre».

Les deux dernières priorités consistent à faire de l'avenue Sainte-Brigitte une voie panoramique avec des points d'accueil et d'attrait touristiques et à fournir tous les efforts nécessaires pour attirer les visiteurs à la recherche d'activités récréotouristiques et des acheteurs pour investir dans des habitations de qualité.

M. Bonaventure a plusieurs reproches envers la mairesse, M^{me} Wanita Daniele et le conseil municipal.

Je rappelle cependant que cet article n'avait pas comme objectif de présenter les revendications de M. Bonaventure mais plutôt de vous faire part de la vision d'un éventuel candidat à la mairie de Sainte-Brigitte-de-Laval.

RÉSIDENTIEL - COMMERCIAL - RÉNOVATION

CONSTRUCTION RICHARD CHABOT
Licence RBQ : 5604-4233-01

ENTREPRENEUR GÉNÉRAL ET SPÉCIALISÉ

418, avenue Sainte-Brigitte
Sainte-Brigitte-de-Laval (Québec)
G0A 3K0

MARTIN CHABOT
Cell. : 418 808-0588
Tél. : 418 825-1954

ACCOMMODATION DU **DOMAINE BEAULIEU** BOUCHERIE **BEAUFRESNE**

1779, Boulevard Raymond, Québec
(début Ste-Brigitte-de-Laval)
418 667-2540

Boucherie

- Viandes et mets préparés avec soin
- Qualité et fraîcheur jour après jour
- Tout pour votre lunch
- Tourtières du Lac Saint-Jean
- Brochettes marinées
- Saucisses maison
- variétés de pâtés
- Tartes

Accommodation

- Épicerie • Glace
- Bière (+ microbrasserie)
- Vin (+ Julia Wine)
- Pain baguette et muffins
- Cartes d'appels
- Café Napoléon
- Terminal Loto-Québec
- Photocopie et télécopie
- Boîte aux lettres
- Timbres-poste

TIRAGE
COUREZ LA CHANCE
DE GAGNER
LE DOUBLE DE VOTRE
ACHAT D'ESSENCE

- Essence
- Propane

SH MACHINERIE

SÉBASTIEN HUOT
Cell. : 418-264-5454
Fax : 418-825-5133
shmachinerie@hotmail.com

RBQ : 5629-7039-01

Terrassement / Déneigement / Transport de vrac / Drain de fondation
Excavation de tout genre / Entrée d'eau / Installation septique

CARROSSIER C. CLAVET

Conrad Clavet
propriétaire

397, ave Sainte-Brigitte
Sainte-Brigitte-de-Laval
(Québec) G0A 3K0

Tél: 418 825-1161 Fax. : 418 825-1594

CONSTRUCTION **F.G.**

ENTREPRENEUR GÉNÉRAL
COMMERCIAL ET RÉSIDENTIEL
418-809-2895
www.constructionfg.com
info@constructionfg.com

SECTION ÉCONOMIQUE

PRÉSENTÉ PAR LE

GROUPE D'AFFAIRES
de Sainte-Brigitte-de-Laval

Nouvelles des membres

VILLE DE SAINTE-BRIGITTE-DE-LAVAL

Lancement du plan de reboisement et de la protection de l'environnement. Annonce d'une baisse de la dette de 685 000\$ durant le conseil de mi-mandat.

CLINIQUE CHIROPRATIQUE SAINTE-BRIGITTE-DE-LAVAL signe une entente de partenariat avec la Clinique de radiologie Mailloux.

L'agrandissement est en cours chez OCCASION VILLE DE QUÉBEC.

Nouveau site web pour LE JOURNAL LAVALOIS avec 5 nouvelles rubriques.

PATRICIA PICARD DESIGN hérite d'un nouveau mandat avec la société des écoles de musique qui mettant en valeur le travail de l'artisan.

GROUPE VISION GLOBALE GD INC.

Depuis 2005, les personnes utilisant leur véhicule à des fins professionnelles sont dans l'obligation de tenir un registre kilométrique. Ce registre doit contenir le lieu de départ, le lieu d'arrivée, la date, ainsi que le nombre de kilomètres parcourus.

CCAP lance sa nouvelle plateforme d'écoute en direct : CCAPgo.

Rejoignez-nous sur Facebook, LinkedIn et sur notre site web!

/groupeaffairesbdl

Le groupe d'affaires de Sainte-Brigitte-de-Laval vous intéresse?

Il est toujours possible d'y adhérer.

Appelez-nous ou visitez notre site web au www.groupeaffairesbdl.com



Portrait d'affaires... une entrepreneure d'ici!



GENEVIÈVE BINET

Soins des pieds Geneviève Binet

Une professionnelle à domicile, efficace et à l'écoute!

Bien avant d'effectuer des soins de pieds, Geneviève Binet semble avoir vécu une autre vie! Après avoir été conseillère en orientation pendant plus de quatre ans, cette résidente de Sainte-Brigitte-de-Laval depuis 2009 devient gestionnaire en ressources humaines.

Épuisée par son travail dans un organisme en milieu défavorisé, son désir de concilier famille et travail ainsi qu'une suite d'événements personnels, la poussent à changer de métier. Connaissant les soins de pieds puisqu'utilisant déjà ces services depuis 15 ans, elle décide d'explorer cette avenue. Elle fait des recherches, prend des informations sur une formation dans ce domaine et prend finalement la décision d'effectuer un virage professionnel. En 2014, elle se lance donc dans les soins de pieds à domicile.

Geneviève Binet débute en offrant des soins de pieds à domicile, pensant qu'éventuellement, elle pourrait avoir pignon sur rue. Se rendant rapidement compte que ses clients et clientes préfèrent être soignés à la maison, elle oublie vite cette option. Elle se déplace donc de Sainte-Brigitte-de-Laval à Charlesbourg en passant par Beauport et Lac-Beauport. Elle offre un service à domicile de soins médicaux de pieds et les plus fréquemment prodigués sont pour les onychomycoses, les callosités, les verrues plantaires, les ongles incarnés et le pied d'athlète.

Ce qu'elle préfère au quotidien? La satisfaction de constater concrètement les résultats après un soin et de recevoir de la part de ses clients les échos du bien-être qu'elle a su leur apporter.

Sa jeune entreprise est en pleine ascension. Elle avait comme objectif pour 2015 de tripler ses revenus; elle les a quintuplés! C'est assurément son sens de l'organisation, son efficacité et son écoute qui font son succès. Elle aimerait maintenant ajouter des cordes à son arc en suivant un cours, possiblement en réflexologie. Un autre de ses souhaits: enseigner ce qui aujourd'hui la passionne!

Selon elle, sa clientèle est principalement constituée de personnes âgées (75%) et de femmes (80%), mais attention... ses services s'adressent à tous, même à vous messieurs et jeunes adultes! Elle souhaite faire connaître les bienfaits des soins de pieds et démontrer qu'ils sont pour tout le monde!

Que ce soit pour vos pieds ou ceux d'un être cher, offrez-leur les soins qu'ils méritent!

Dîner-causerie

une opportunité de partage!

Entrepreneurs, dirigeants et travailleurs autonomes, lunchez et communiquez vos préoccupations touchant votre rôle de gestionnaire. Que ce soit au sujet des RH, de la comptabilité, de la publicité, de la conciliation...peu importe le sujet, vos confrères pourront certainement vous partager leur expérience et de leurs outils.

Date : 6 janvier 2016

Lieu : Trèfle d'Or

Heure : 11h45 à 13h30

Coût : 20\$ (membre) ou 25\$ (non-membre), incluant le dîner

Inscription avant le 30 décembre 2015

sur le site web, à info@groupeaffairesbdl.com ou au 418 825-7924

LE GROUPE D'AFFAIRES DE SAINTE-BRIGITTE-DE-LAVAL VOUS SOUHAITE DE

Joyeuses Fêtes à tous!

Pour la joindre :

Soins des pieds Geneviève Binet
418 952-5810

/genevievebinetsoinsdespieds
info@soinsdespiedsgb.ca

BILODEAU vous garantit le meilleur service

Maintenant concessionnaire autorisé pour l'entretien de tous véhicules SAAB

- Service de 7h30 à 21h00 du lundi au vendredi
- On va chercher votre véhicule
- Plus de 15 voitures de courtoisie
- Tarif horaire : **99⁹⁵\$**

Propriétaire d'une SAAB, n'hésitez pas à nous visiter et profiter dorénavant du service complet pour votre voiture.

Patrice Lapointe
Directeur des opérations fixes



9641, boul. Ste-Anne, Ste-Anne-de-Beaupré
418 827-3773 1-800-663-3773
www.bilodeauautos.ca

Bilan de la conseillère du district no 2 Madame Christiane Auclair

Être membre du conseil municipal de Sainte-Brigitte-de-Laval est un grand honneur que m'ont fait les électeurs du district 2 en votant pour moi, mais surtout pour une équipe qui représentait le changement, la démocratie et l'honnêteté. Après deux ans, je suis très fière de mon équipe et de ses réalisations. Ensemble, nous sommes passés à travers plusieurs épreuves difficiles que tous connaissent. Notre solidarité est à toute épreuve. Nous sommes restés debout et nous continuerons de l'être.

Comité consultatif d'urbanisme (CCU)

Ayant travaillé 25 ans en urbanisme, il était normal que celle que nous appelons simplement « Wanita », notre mairesse, me confie le dossier de l'urbanisme. En collaboration avec le service de l'Aménagement du Territoire, j'ai participé aux travaux du Comité consultatif d'urbanisme « CCU », comité prévu par la loi et constitué de résidents de Sainte-Brigitte-de-Laval.

Ce comité se réunit au minimum une fois par mois et étudie les dossiers de dérogations mineures, de modifications réglementaires, des plans d'implantation et d'intégration architecturale « PIIA », se penche actuellement sur l'élaboration du nouveau plan d'urbanisme et fait ses recommandations au Conseil.

Au cours des deux dernières années, le CCU s'est doté de règles de fonctionnement, d'éthique et de déontologie. Ce comité est constitué de citoyens engagés qui s'investissent pour améliorer leur milieu de vie et pour protéger la qualité exceptionnelle de l'environnement de notre ville. Je profite de l'occasion pour les remercier sincèrement de leur implication.

Action Sentiers Lavallois (ASL)

Je me suis jointe aussi à la belle gang d'Action Sentiers Lavallois, «ASL», qui agit comme sensibilisateur à la beauté et à la protection des sentiers piétonniers qui serpentent sur 25 km le territoire de Sainte-Brigitte-de-Laval. Avec cette équipe formidable ainsi que les employés des services des loisirs et de l'aménagement du territoire de la Ville, j'ai participé à l'avancement du dossier de rétrocession des sentiers de la MRC à



Photo: Site Web de SBDL

Christiane Auclair

la Ville. Plusieurs rencontres ont permis d'établir un protocole d'entente entre la MRC et la Ville. ASL s'est investi pour préserver les liens avec les propriétaires terriens des sentiers. De plus, nous avons travaillé en collaboration avec *Les Sentiers de la Capitale* et la Ville pour présenter une demande de subvention auprès du gouvernement fédéral afin d'aménager un sentier le long de la rivière aux Pins dans le secteur du Golf. Un aménagement de qualité et sécuritaire a été prévu et constituera pour les gens du secteur un parc de quartier en milieu naturel. Ce projet n'a malheureusement pas été subventionné mais demeure dans les cartons et est cher au conseil municipal. Il refera surface, je n'en doute pas! À la suite d'un remaniement au sein de notre équipe politique, je cède mon siège de membre du c.a. de ASL à M. Alain Dufresne à qui je souhaite beaucoup de plaisir. Je félicite les membres de ASL pour leur excellent travail et les remercie de l'accueil qu'ils m'ont fait.

Écoute des citoyens

En tant que conseillère municipale à l'écoute de la population, il m'arrive de rencontrer des citoyens pour entendre les problèmes qu'ils ont avec leur propriété. Ces problèmes touchent plusieurs facettes liées à l'ur-

banisme qui s'est beaucoup complexifié ces dernières décennies. Le simple citoyen s'arrache les cheveux et préfère laisser tomber plutôt que d'explorer les dédales de la loi. Je suis là pour les conseiller et pour envisager des solutions à leur problème. N'hésitez pas à me contacter.

Parc animalier

Je travaille actuellement sur un nouveau projet qui émane de la communauté, soit sur le « *Refuge éthique de l'Arrière-Pays* ». Ce projet consiste à mettre sur pied un refuge pour les animaux domestiques. Ce dernier sera un organisme à but non lucratif (OBNL) qui aura comme mission de garder les animaux domestiques abandonnés, d'en prendre soin et de les offrir en adoption. L'euthanasie ne sera utilisée que dans des cas extrêmes.

Ce projet est mené par des citoyens engagés envers la protection des animaux. À terme, ce projet deviendra un commerce implanté à Sainte-Brigitte qui fera travailler des gens de chez nous. Nous souhaitons que ce beau projet rayonnera à la grandeur de la MRC et même plus.

Conseil municipal

Ma fonction de conseillère consiste surtout à participer à la gestion de la Ville en tant que membre du Conseil municipal. Ce rôle exige une très bonne connaissance des dossiers. Pour ce faire, des sommaires décisionnels sont maintenant rédigés par les responsables des services municipaux concernés qui servent à mettre en contexte les différentes problématiques, à présenter des pistes de solutions dans le but de faire des recommandations au Conseil.

Cette nouvelle façon de travailler à Sainte-Brigitte contribue à mieux informer le Conseil et favorise la collaboration avec la fonction publique municipale. Je suis en mesure de reconnaître les compétences et le rôle des employés de la Ville et je les en remercie.

suite à la page 17

**ABAT-POILS
TOILETTAGE**

192, ave. Ste-Brigitte
Ste-Brigitte-de-Laval, Qc
GOA 3K0

418 825-2103

Réservation Service personnalisé

Coiffure Marifée
12, des Opales
Ste-Brigitte-de-Laval

Marie-Ève Meilleur
Propriétaire coiffeuse

418 825-1779

près du garage municipal et du terrain de soccer

Danielle Binette
Massothérapeute agréée

Polarité
Massage Momentum
Méditation et Créativité

12 rue du Collège - Ste-Brigitte-de-Laval
418 956-5606

Cuisine et Salle de Bain

RENOVATION
Luc
LA VOIE

418-606-8589

Venez visiter notre salle de montre!
1 rue Bouchard, Ste-Brigitte-de-Laval, Qc.
Tél: 8303-3852-58

Sylvie Sornay

Couturière
Distr. Bergère de France
Fils à tricoter, mercerie,
Cours

418 825-3968

Bilan du conseiller du district no 5 M. Louis-Georges Thomassin

Rappel des élections

Lors du scrutin du 3 novembre 2013, je fus le seul candidat élu de l'équipe des Partenaires de Sainte-Brigitte. J'en suis très fier et je remercie encore les électeurs du secteur 5 de m'avoir accordé leur confiance.

Mais je dois vous dire qu'à ce moment, à la suite de ce résultat, je me suis posé la question suivante : « Qu'est-ce qui m'attend comme membre de ce nouveau conseil? »

Voici donc mon bilan de mi-mandat, bilan que je tiens à présenter, comme l'a fait notre mairesse.

Qu'est-ce qui m'attend ?

À mi-chemin de cette mission que m'ont confiée les commettants du secteur 5, je crois qu'un bref compte rendu s'impose et demeure pleinement justifié. Pour moi, la politique représente un héritage qui nous oblige à composer avec les décisions des conseils antérieurs; que ces dernières aient été jugées bonnes ou mauvaises.

Je tiens à redire ici, qu'à titre de conseiller, je me devais et me dois toujours d'agir avec prudence, diligence, honnêteté et loyauté; et ce, dans le double intérêt de la ville et, bien sûr, de ses citoyens.

Constat de départ

Cependant, au sein de ce nouveau conseil, j'ai vite compris que je tiendrais un rôle effacé. Ainsi, lors de la réunion où l'on distribuait des tâches et où l'on accordait des dossiers à chacune et chacun des élus, j'ai été complètement écarté de l'opération.

Toutefois, un peu plus tard, en tant que comptable C.M.A. (Comptable Agréé en Management), j'ai été intégré à titre de membre du comité du budget et du suivi budgétaire.

Dossiers réalisés/Objectifs communs

Parmi les dossiers réalisés au cours de ces deux premières années, on peut souligner des objectifs qui étaient communs à chacun des partis en lice lors des élections.

- Le gel du compte de taxes;
- La transparence et la qualité de la communication avec la population;
- Le reboisement des espaces touchés par les récents développements domiciliaires entre autres.

Mes votes et mes ambitions

À ce sujet, je tiens à rappeler que j'ai voté en faveur de l'ensemble des décisions prises par le Conseil à l'exception des deux points qui suivent et où j'ai manifesté mon opposition et ma dissidence.

□ D'abord le dossier qui concernait la destitution de deux cadres pour lesquels un jugement du CRT (Commission des Relations du Travail) fut rendu le 27 juillet 2015 par Me Myriam Bédard : jugement qualifié de très sévère pour la Ville et rétablissant la réputation de ces 2 employés.

□ Ensuite, le dossier relatif aux nouvelles dispositions concernant la révision de la rémunération des élus pour laquelle j'ai également affiché mon opposition.

Années 2016-2017

Ce que j'anticipe pour les deux années restantes de mon mandat:

- je continuerai d'être à l'écoute de la population;
- je garderai un regard critique sur les finances de la Ville;
- et je participerai aux échanges et discussions sur tous les dossiers présentés au Conseil.

N.B. Les dossiers majeurs qui feront l'objet d'une attention prioritaire sont précisés dans le plan triennal des immobilisations (PTI) 2016-2017-2018.



Photo: Site Web de SBDL

Louis-Georges Thomassin

Mon statut de conseiller

Bien que l'équipe des Partenaires de Sainte-Brigitte ait été dissoute, je vous indique que je terminerai mon mandat à titre de conseiller indépendant.

Je tiens également à vous annoncer que je serai présent lors des élections de novembre 2017.

*Louis-Georges Thomassin,
conseiller du secteur #5.*

**Coiffure Johanne
Unisex**

418 825-3663

Trois coiffeuses pour vous servir



Certificat cadeau

Esthétique Jolem

418 825-1072

Une seule adresse : **4 de la Fabrique**

Transport collectif de la Jacques-Cartier



Avis au usagers Horaire des fêtes



Le service à la clientèle sera quant à lui fermé du 19 décembre au 3 janvier inclusivement

Dimanche	Lundi	Mardi	Mercredi	Jeudi	Vendredi	Samedi
20 déc	21 déc	22 déc	23 déc Service normal	24 déc Fermé Jour férié	25 déc Fermé Jour férié	26 déc
27 déc	28 déc Fermé (report du jour férié du 26 déc.)	29 déc Service normal	30 déc Fermé (report du jour férié du 2 jan.)	31 déc Fermé Jour férié	1 ^{er} janv Fermé Jour férié	2 jan
3 janv	4 janv Service normal	5 janv Service normal	6 janv Service normal	7 janv Service normal	8 janv Service normal	9 janv

Club de l'Âge d'Or

Le Club de l'Âge d'Or de Ste-Brigitte-de-Laval vous souhaite un Merveilleux Temps des Fêtes



À l'occasion de Noël et du nouvel An, nous voulons offrir nos meilleurs vœux de santé, de paix et d'amour à tous nos membres ainsi qu'aux gens de la communauté de Sainte-Brigitte-de-Laval.

Que cette période des fêtes soit pour vous tous, l'occasion de fraterniser avec vos parents et amis.

Céline, Clémence, Diane, Lilianne, Michel, Jean-Marc et Paul-Henri

Remerciements

Nous remercions tous nos collaborateurs et bénévoles pour l'aide apportée lors de nos activités. Un merci spécial à madame Diane Clavet qui fait la mise en page de nos articles dans ce journal ainsi qu'à toute l'équipe du journal Le Lavallois

Déjeuner Restaurant Le Lavallois

Le mardi 12 janvier à 9 h, nous vous attendons au restaurant Le Lavallois pour un déjeuner entre amis.
 Prix : 6 \$ membre, 8 \$ non-membre
 Réservez car les places sont limitées.
 Responsables :
 Céline Falardeau, 825-3408
 Jean-Marc Jennings, 825-1527

Tournoi de Kaiser et Politaine

Le mardi 12 janvier à 12 h 45 se tiendra un tournoi de Kaiser et Politaine à la Maison communautaire. L'argent recueilli sera remis en bourse et le club y ajoutera 40 \$. Il y aura également tirage de prix de présence.
 Les équipes seront formées au hasard.

Une réservation requise
 Insc.: 2 \$ membre, 5 \$ non-membre
 Resp.: Lilianne Lacroix, 825-1527

Cours de danse en ligne

Les cours de danse reprendront lundi le 18 janvier à 20 h au centre communautaire Du Trivent.
 Coût : 40 \$ membre, 45 \$ non-membre
 Responsables :
 Michel Després, 849-2089
 Clémence Thomassin, 825-2206

Tournoi de Whist

Le mardi 19 janvier à 12 h 45 à la maison communautaire, nous tiendrons un tournoi de Whist. Il y aura tirage de prix de présence.
 Insc.: 2 \$ membre, 5 \$ non-membre
 Resp.: Lilianne Lacroix, 825-1527

Brunch au restaurant Pizza Passion

Venez déjeuner avec nous au restaurant Pizza Passion, 272, ave Seigneuriale, le dimanche 31 janvier à 11 h. Les places sont limitées, faites votre réservation

avant le 26 janvier.
 Prix : 8 \$ membre, 15 \$ non-membre
 Taxes et pourboires inclus.
 Responsables :
 Céline Falardeau, 825-3408
 Jean-Marc Jennings, 825-1527

Assemblée générale spéciale

Le conseil d'administration vous invite à participer à une assemblée générale spéciale de votre club, le 26 janvier à la maison communautaire, 4 de la Patinoire à 13 h.

Lors de cette assemblée, nous soumettrons au vote un règlement modifiant le nombre d'administrateurs apparaissant sur les lettres patentes du club. Nous désirons le porter à 7 personnes afin d'être conforme à ce qui est actuellement prévu dans les règlements généraux du club. Ce nouveau règlement doit être approuvé par les deux tiers (2/3) des membres présents.

Tournoi de petites quilles



Sarto Duguay, Diane Talbot, Louise Labadie et Jean-Francois Côté (absent sur la photo) ont remporté le tournoi de petites quilles du 21 novembre dernier.

Conseil d'administration

Michel Després, prés. 849-2089
 Paul-Henri Fortier, v.p. 825-2031
 Clémence Thomassin, sec. 825-2206
 Jean-Marc Jennings, trés.-reg. 825-1527
 Lilianne Lacroix, relationniste 825-1527
 Céline Falardeau, dir. 825-3408
 Diane Durand, dir. 948-1023

L'endettement maudit ...

Dans le journal de Québec du 10 novembre 2015, je lisais que Sainte-Brigitte-de-Laval était endettée de 26 millions; ça, c'est 26 avec 000 000. La mairesse, M^{me} Daniele y déclarait, sûrement avec un sourire, que le budget annuel permettait de rembourser environ 650 000 \$ sur cette dette. C'est bien, j'avoue, mais c'est quand même ahurissant cette danse de chiffres. Et quand on dit du même souffle qu'on ne veut pas laisser de dettes à nos enfants, c'est là que ça devient hallucinant.

Si je sais bien compter, rembourser une dette de 26 millions à raison de 650 000 \$ par année (sans compter les intérêts), il ne faudra que 40 ans pour ce faire. On ne parle plus de nos enfants là, on parle de nos petits-enfants et arrière-petits-enfants. Et ce, sans compter qu'il est plus que possible qu'on engraisse encore davantage cette dette par d'autres emprunts éphémères.

Je ne sais pas quand nos élus comprendront l'adage suivant: « Qui paye ses dettes s'enrichit », et que la meilleure façon de ne pas avoir de dettes, c'est de vivre avec les moyens qu'on a en main, et non les moyens qu'ont les banques.

Ça, ça veut dire que si on n'a pas assez de sous pour s'acheter une piscine, on se contente d'une pataugeuse; car, dans vingt ans, trente ans, nos petits-enfants qui paieront encore pour une piscine ne pourront même pas en profiter, car elle ne sera même plus là.

C'est là le résultat de tous les politiciens « modernes » à courte vue qui font tout pour mettre leur ville, leur province ou leur pays sur la carte du monde... 'des créanciers, et qui se retirent ensuite avec un « boni » en prime de rendement.

*Christian d'Anjou
 Sainte-Brigitte-de-Laval*





VOTRE COURTIER LOCAL

Complice de vos projets!





ESTIMATION GRATUITE
DE LA VALEUR MARCHANDE



0\$ JUSQU'À LA VENTE
VENTE GARANTIE OU RIEN À PAYER



0\$ POUR LES ACHETEURS
RECHERCHE ET NÉGOCIATION

CHRISTINE BROUSSEAU
Courtier immobilier

info@christinebrousseau.com

418.261.2680



Maison de Jeunes La Barak

C'est l'heure des bilans et des revues d'année partout dans les médias. Ce n'est pas différent pour La Barak! 2015 fut une année bien remplie en projets, en ateliers et en changements. Nous apprécions toujours de découvrir de nouveaux jeunes, de les voir évoluer à travers les années, de les voir s'impliquer dans leurs passions, dans leurs études et dans leur communauté. Nous vous remercions pour la confiance que vous nous accordez depuis 11 ans.

Joyeux temps des fêtes à tous!



Photo: MDJ

Etudiants en technique d'éducation spécialisée venus animer un atelier sur la toxicomanie

Atelier sur la toxicomanie

Nous sommes toujours très heureux de recevoir des groupes d'étudiants qui désirent donner de l'information sur des problématiques diverses. Le jeudi 12 novembre dernier, des étudiantes en éducation spécialisée nous ont rendu visite pour animer des jeux et discussions en lien avec la toxicomanie. Ce fut l'occasion pour nos jeunes de parler de la consommation de drogue et d'alcool et d'en apprendre un peu plus sur le sujet. Merci aux étudiantes pour ce bel atelier et surtout un grand merci à tous les jeunes qui se sont déplacés pour l'occasion.

Party du temps des fêtes

La maison de jeunes souligne, comme chaque année, le temps des fêtes avec une belle petite soirée. En 2015, cette soirée se tiendra le **vendredi 18 décembre**, de 18 h à 22 h. Nous retrouverons donc nos jeunes pour un souper de fondue chinoise. Les intervenants sont très excités par cette idée et nous sommes certains que les jeunes le seront aussi. Il faut s'inscrire à l'avance à partir du Google Form sur Facebook où directement à la Barak. Il y a un maximum de 15 places pour le souper. Les jeunes devront apporter leur viande et nous les encouragerons à se mettre en équipe de deux. Nous sommes aussi à la recherche

de poêles à fondue et de fourchettes à fondue. La Barak se charge du reste : bouillon, fromage, légumes, dessert, etc. En cas de restrictions alimentaires, veuillez nous prévenir et apporter le nécessaire.

Cadeaux de Noël

Comme chaque année, nous aurons la possibilité de « créer » avec les jeunes des cadeaux de Noël pour une personne de leur choix. L'an dernier, nous avons fait des biscuits en pot et tous étaient bien heureux! Au moment d'écrire ces lignes, le projet de cette année n'est toujours pas choisi, mais il sera annoncé sur Facebook. Restez à l'affût! C'est un beau moyen pour les jeunes de souligner leur affection gratuitement.



Ballon-balai

Il y aura un revenant à notre maison de jeunes après le temps des fêtes : les soirées de ballon-balai. Cette activité avait un énorme succès à l'époque et nous pensons que beaucoup y participeront à nouveau. Cette activité sera ouverte à tous : ados, enfants, parents, grands-parents. Aucune inscription requise. Plus on est de fous, plus on rit. On vous confirmera les soirées sur Facebook et dans le prochain numéro du *Lavalois*. Donc, sortez

vos vêtements de neige et dépoussiérez vos balais. On veut voir vos talents!

Infirmière recherchée - Bénévolat

Nous recherchons une personne avec une formation en soins infirmiers (en cours ou complétée) qui serait disponible pour venir nous visiter pendant une heure environ, les jeudis ou vendredis entre 15 h et 21 h.

Le but de ce projet d'infirmière-communautaire est de permettre aux jeunes d'avoir accès à un professionnel de la santé pouvant répondre aux questions des jeunes ados de 11 à 17 ans, de manière informelle ou lors de rencontres individuelles. Écrivez-nous!

Heures d'ouverture:

Mardi et Mercredi : 18 h-21 h
Jeudi et Vendredi :
15 h-18 h (11 ans et +)
18 h-21 h (12 ans et +)
Samedi et dimanche : Ouvert si activités spéciales

Gabriel-Hugo Thomassin,
intervenant,
418 948-6769
labarak@ccapcable.com
Facebook : MDJ La Barak

suite de la page 14

Séances du conseil

Ma principale obligation de conseillère municipale est celle de participer aux séances du Conseil. C'est là où vous pouvez voir les changements que nous avons apportés à l'organisation; c'est là où vous pouvez désormais vous exprimer librement; c'est là où la démocratie s'exprime. Je remercie les participants présents et ceux qui suivent les séances via le Web.

Je me suis présentée en politique pour faire changer les choses à Sainte-Brigitte. Heureuse de participer à ce changement, je poursuis mon engagement politique dans la vie de la société.

Christiane Auclair,
conseillère municipale, district 2

Vous souffrez de
MAUX DE DOS,
de **TENSIONS**
MUSCULAIRES
ou autres ?
Appelez-nous!

clinique CHIROPRATIQUE
familiale et sportive • Sainte-Brigitte-de-Laval

D^{re} Sophie Léonard,
Chiropraticienne, D.C.
142 de Lucerne, Sainte-Brigitte-de-Laval
418.997.6443 • chirosbd.com

créations
Mechanical

Audrey Girard
designer mode

Créations de vêtements
unique et originaux

Vêtements sur mesure

Modification et réparation

418-805-1169
147 Ave Ste-Brigitte - bureau 1

Préparez leur avenir

— Épargne-études (REEE)
— Épargne libre d'impôt (CELI)
— Placements
— Assurance

Votre conseiller est là pour assurer à vos enfants un avenir prometteur.

Maggie Payment
Conseillère en sécurité financière

Industrielle Alliance, Assurance et services financiers inc.*
4635, 1^{re} Avenue, bureau 200
Québec (Québec) G1H 2T1
418 627-3550, 229
C. : 418 802-3448
1 888 627-3550, 229
maggie.payment@agc.inalco.com
ia.ca

IA Groupe financier est une marque de commerce et un autre nom sous lequel l'Industrielle Alliance, Assurance et services financiers inc. exerce ses activités.
* Cabinet de services financiers

IA
Groupe financier

ON S'INVESTIT, POUR VOUS. P13225

Petit historique politico-économique de notre ville

Afin de permettre à toute la population de bien comprendre l'évolution de notre ville au cours des 15 dernières années, je vous présente ce petit document qui résume clairement les diverses décisions politiques ainsi que les situations qui les ont motivées. Vous pourrez ainsi connaître la petite histoire 101 qui a forgé la Ville où nous vivons aujourd'hui.

Le célèbre Il était une fois... commence au début des années 2000 alors que M. Pierre Vallée occupait le poste de maire. Il faisait face alors à de nombreux défis, notamment au regard de la détérioration des infrastructures municipales : bâtiments (garage municipal et caserne incendie), routes, alimentation en eau, traitement des eaux usées ainsi que des canalisations désuètes, pour ne nommer que ceux-là. Sainte-Brigitte était alors une municipalité de 3200 citoyens et il ne s'y construisait qu'un nombre infime de nouvelles résidences par année.

De ce fait, il était extrêmement difficile de reconstruire les infrastructures déficientes avec aussi peu de moyens financiers. Devant une telle réalité, une décision politique courageuse et disons-le risquée, fut prise par le conseil de l'époque afin d'éviter, ultimement, l'exode des citoyens restants. Le développement à grande échelle de notre Ville fut alors décidé afin d'attirer de nouveaux citoyens, donc, de nouvelles perceptions de taxes. Un développement assez important pour amener également de nouveaux commerces et services privés viables sur notre territoire. Ce fut le début des années d'investissements majeurs, difficiles, autant pour les payeurs de taxes que pour les élus qui prirent ces décisions vitales.

La facture avant les revenus

Lorsque l'on effectue du développement résidentiel ou commercial, on doit, au préalable, garantir aux diverses instances gouvernementales et municipales que ces installations peuvent subvenir aux besoins des futurs citoyens, autant pour leur sécurité civile que pour l'approvisionnement en eau, les travaux publics, etc. Entre autres dossiers prioritaires, il fallait donc agrandir et équiper notre caserne de pompiers. La relocalisation d'un nouveau garage municipal ainsi que son agrandissement de même que le renou-

vellement de ses équipements furent des investissements majeurs pour notre Ville alors que les développements n'étaient pas encore disponibles.

La facture a donc été épongée par les résidents de l'époque et elle était salée. Pour ce qui est des nouvelles routes, leur infrastructure ainsi que l'approvisionnement en eau de nouvelles habitations, tout cela a été payé par les promoteurs à la suite d'ententes signées avec la municipalité, par le retour de la taxe d'accise fédérale sur l'essence et les montants investis par le gouvernement du Québec au niveau des routes.

Ce ne sont donc pas les citoyens qui ont dû payer ce volet. Nous sommes alors en 2007-2008 : la municipalité est prête et commence à recevoir ses nouveaux citoyens. Toutefois, la hausse de taxes qui a résulté de ces décisions a raison du conseil en place et M. Vallée perd de justesse aux mains de M. Gilbert Thomassin et d'élus indépendants aux élections de 2009. M. Harmel L'écuyer étant le seul conseiller ayant résisté au changement de conseil propulsé en grande partie par les augmentations de taxes, même si les deux années précédant le vote n'avaient pas vu d'augmentation de celles-ci.

La continuité

Le conseil alors élu se retrouvait confronté à une décision importante : continuer et mener à terme ce qui avait été amorcé par le conseil de M. Vallée ou mettre fin à tout cela.

Beaucoup d'argent avait déjà été investi afin d'assurer le développement qui dépassait les prévisions. Le pari risqué par M. Vallée s'avérait très bon et prometteur pour les prochaines années. Plusieurs ententes signées avec les promoteurs assuraient un développement aux normes pour des nouvelles rues et permettaient de croire que Sainte-Brigitte pourrait voir l'apparition de commerces de proximité et de services dans un avenir rapproché. Ce qui implique que le revenu des taxes ne serait pas attribuable seulement aux citoyens. De plus, une possibilité de travail pour certains Lavallois pouvait être envisageable tout comme le dossier du transport en commun, etc.

C'est sur ces réflexions et des analyses

que le conseil de M. Thomassin décide de continuer le développement des secteurs déjà en travaux et ceux pressentis. À cet égard, il se réserve le choix de modifier sa décision en cours de mandat aux vues de la performance de la construction.

Parallèlement à cela, la création de parcs publics, d'infrastructures sportives durables, l'arrivée d'une nouvelle école, d'un IGA, une nouvelle pharmacie ainsi que de plusieurs autres commerces découlent tous directement de ces décisions politiques. La municipalité de Sainte-Brigitte devient officiellement la Ville de Sainte-Brigitte-de-Laval.

La courbe d'investissement

Bien sûr tout cela a un coût. Les taxes des citoyens ont beaucoup augmenté au début des années 2000 mais de 2007 à aujourd'hui le taux de taxation moyen n'a pas augmenté à l'exception de l'année 2015. Par contre la dette à long terme a suivi les investissements que la Ville a dû effectuer.

Cette courbe graphique dans la vie d'une ville se nomme la courbe d'investissement. Tout comme vous, lorsque vous achetez votre première maison, votre courbe d'investissement est très abrupte. Vous devrez finaliser votre sous-sol, acheter un cabanon, une tondeuse, etc. À travers cela vous aurez probablement à faire l'achat d'une autre voiture pour remplacer celle que vous avez, inscrire vos enfants à des activités ou à la garderie, etc. Votre courbe d'investissement est dans sa pente la plus difficile. Cinq ans plus tard, l'auto est payée, la tondeuse et le cabanon aussi tout autant que votre sous-sol. Il ne reste que le paiement de l'hypothèque et les autres frais familiaux et d'entretien.

Votre courbe tend maintenant à vers l'horizontale. Dix autres années plus tard, vous aurez terminé vos paiements de maison et vous commencerez à faire de sérieuses économies pour vos vieux jours ou pour toute autre activité de votre choix. Votre courbe d'investissement est maintenant à la baisse.

Pour la Ville de Sainte-Brigitte il en va de même. La courbe d'investissement a été accentuée par les investissements nécessaires à l'arrivée de nouveaux citoyens

induisant ainsi un dynamisme social, commercial et économique. Elle a continué son ascension mais de façon moindre pendant le mandat de M. Thomassin, jusqu'à atteindre presque l'horizontale à la fin de ce mandat, ce qui équivalait à la fin de la montée de la dette à long terme.

Le fruit est mûr

Au moment d'écrire ces lignes, je constate que l'objectif des deux conseils précédents a été atteint et en moins de temps que prévu. Le développement entamé il y a 10 ans arrive maintenant à sa fin et reviendra à un développement normal d'une cinquantaine de résidences par année. Les deux conseils précédents ont permis d'augmenter de façon impressionnante le surplus accumulé et le fond de roulement de la Ville. Oui, il y a plus de dépenses à assumer maintenant mais il y a plus du double des contribuables pour les assumer en plus des commerces établis. Le pari est gagné et désormais, notre Ville est dotée de tous les outils pour une prospérité durable que l'on mesurera sur des dizaines d'années et qui continuera, année après année, à assurer la richesse, la capacité à abaisser la dette à long terme et à réinvestir sans puiser encore dans les poches des contribuables. De plus d'autres commerces viendront s'installer ici et qui sait, votre enfant s'y bâtira peut-être un commerce florissant.

Vous pouvez bien sûr être en complet désaccord avec les décisions prises par les conseils précédents, c'est votre droit le plus strict mais à la suite de ce court historique, je sais maintenant que votre réflexion sera basée sur des faits véritables et concrets.

Peut-être que notre mairesse cessera un jour de dire qu'elle répare les pots cassés et les erreurs des conseils précédents et qu'elle comprendra que la richesse actuelle de notre Ville n'est pas de son ressort. On peut assurément être en désaccord avec une décision politique et c'est parfait ainsi mais il faut respecter celle-ci quitte à la changer si on croit que c'est là la volonté des citoyens.

Bonne réflexion.

Francis Côté

RÉSIDENTIEL & COMMERCIAL
 Cell: 418 802-4678
 Bureau: 418 825-2408
 ecovert2012@gmail.com

ÉCO-VERT ENTRETIEN PAYSAGÈRE

- Tonte de pelouse
- Déchiquetage de feuilles
- Déchaumage
- Nettoyage printanier
- Fertilisation écologique
- Élagage
- Aération du sol
- Aménagement de sentiers
- Arboriculture

1665, ave. Ste-Brigitte, Ste-Brigitte-de-Laval J1C 6D4 2K0

restaurant LE LAVALLOIS	Spécial club sandwich	Promo Pizza
Venez essayer nos nouveautés dans le menu	Lundi Commandez un club sandwich, obtenez le 2 ^e à moitié-prix Salle à manger seulement	Pizza 12" garnie, frites, 4 canettes de liqueur 20,35 \$ plus taxes

Le radon, un tueur si proche

Le radon est un gaz radioactif qui provient de la désintégration de l'uranium dans le sol. Il est inodore et incolore. Il s'infiltre dans les maisons par toute ouverture en contact avec le sol : les fissures, les joints de construction, les puisards, etc.

mon associé au radon. Les non-fumeurs ont une chance sur 20 de développer un cancer du poumon s'ils sont exposés à des concentrations élevées de radon. Chez les fumeurs, le risque est de 1 chance sur 3!

Possibilité de test

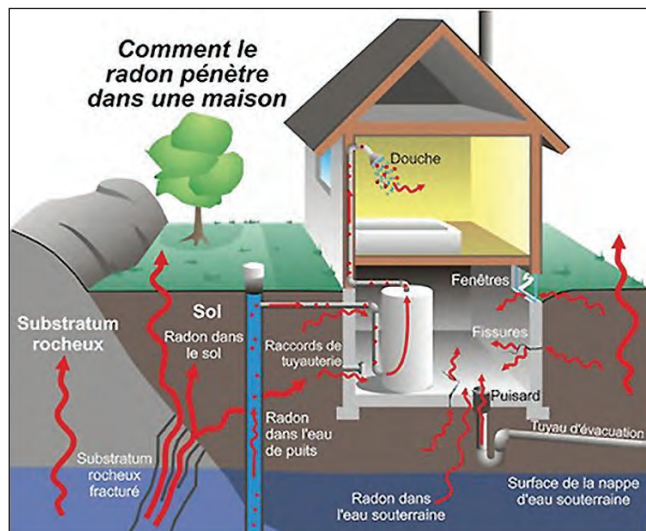
La seule façon de savoir si votre maison contient du radon, c'est d'effectuer un test. Le plus simple est de se procurer un détecteur de radon (dosimètre) auprès de CAA-Québec, de l'Association pulmonaire du Québec et dans certaines quincailleries (environ 40 \$). Santé Canada estime que le test doit être effectué sur une période de trois mois, entre octobre et avril.

La période de mesure terminée, il suffit d'envoyer le détecteur par la poste au laboratoire. Si la concentration de radon dans votre maison est supérieure à 200 becquerels par mètre cube, il faudra effectuer des correctifs qui peuvent aller du colmatage des fissures à l'installation d'un système de dépressurisation.

La seule façon de savoir s'il y a du radon dans votre maison, consiste à passer le test. De plus, CAA-Québec conseille fortement aux acheteurs de faire une offre d'achat conditionnelle à la réalisation d'un test de mesure.

Surveillez les prochains numéros si vous désirez en savoir davantage.

Danièle Blais



D'après les données les plus récentes, une maison sur 10 au Québec a un problème de radon. On en entend parler de plus en plus, mais il est encore peu connu du grand public.

Saviez-vous que le radon est la deuxième cause du cancer du poumon après le tabagisme? Au Québec, 600 à 800 personnes par année meurent d'un cancer du pou-



**Familiprix vous souhaite
Joyeuses fêtes
Bonne année 2016 !**

En ce début décembre, la période des Fêtes est déjà à nos portes et c'est l'occasion de vous remercier de votre confiance depuis maintenant 2 ans. En décembre 2013, nous nous installons dans nos nouveaux locaux situés au 224, avenue Sainte-Brigitte. Votre confiance et vos encouragements nous motivent au quotidien et nous poussent à toujours améliorer notre offre de services.

Veillez noter que depuis le 1^{er} décembre, nous avons prolongé les heures d'ouverture de la pharmacie. Nous serons là pour vous, du lundi au vendredi de 9 h 30 à 21 h 00 ainsi que le samedi et le dimanche de 10 h 00 à 17 h 00. Le service d'infirmière sera disponible hebdomadairement. Prenez rendez-vous au laboratoire pour des prélèvements, vaccination (voyage, antigrippale), etc.

La direction et toute l'équipe du Familiprix Vanessa Tremblay vous souhaite de très Joyeuses Fêtes remplies de bonheur et d'amour. Nous en profitons également pour vous souhaiter santé, succès et joie en cette nouvelle année 2016. Nous espérons vous compter parmi notre fidèle clientèle pour de nombreuses années à venir. Merci de votre confiance !

Vanessa et Alexandre



Centre dentaire Blanchette et Associés inc.

- Approche personnalisée et humaine dans une ambiance détendue
- Accueil sécurisant et adapté pour les enfants
- Services dentaires hautement technologiques avec dentiste multidisciplinaire
- Service de prothèses dentaires

900, boulevard Raymond, Beauport
Situé en haut de Pharmaprix (complexe Racine)
Service d'ascenseur



Dre Marie-Josée Blanchette
Chirurgienne-dentiste

Notre désir... Votre sourire!

418 663-3333 | centredentaireblanchette.ca

Réjean Auclair



*Un golfeur
et un gentilhomme remarquable*

Alors que nous étions très peinés par le décès de Réjean votre sympathique présence, vos paroles d'encouragement, nous ont apporté réconfort et espérance. Pour ce témoignage d'amitié et de fraternité nous vous disons un merci ému et sincère.
Madame Lorraine Goudreault et les membres des familles Auclair et Goudreault



Commémorer. **Tout en musique...**

Désormais, notre succursale du 1010, boul. Raymond à Ste-Thérèse-de-Lisieux inclut, à son tour, un **salon-chapelle, une salle de réception et même un piano.**

AUTANT DE NOUVEAUTÉS,
PARCE QUE NOUS
PERSONNALISONS LES
FUNÉRAILLES COMME
NULLE PART AILLEURS !



Wilbrod Robert 418 661-9223
Une maison familiale! wilbrodrobert.com



Le Cercle de fermières,

une force à connaître, un bouquet de connaissances toujours florissant !



" Les CFQ des liens d'appartenance tissés serrés "

Exposition

Le 8 novembre dernier avait lieu notre exposition à la résidence du Trèfle d'Or. Une réussite dont les membres de notre Cercle et résidentes du Trèfle d'Or étaient très contentes.

Nos gagnantes sont:

- | | |
|-----------------------------------------------------------------|---------------------------------------------------------------|
| Livre de recettes :
M ^{me} Francine Vézina | Couverture de bébé:
M ^{me} Pierrette Auclair |
| Tableau (Cadre aquarelle) :
M ^{me} Claudette Savard | Linges de table et lavette:
M ^{me} Wanita Daniele |
| Centre de table :
M ^{me} Hélène Turgeon | Jeté et coussin:
M ^{me} Suzanne Dubé |
| Boules de Noël :
M ^{me} Lucienne Tremblay | |



Pierrette Auclair

Recrutement

Il est encore temps de se joindre à notre belle équipe. Pour celles qui le veulent, le coût est de 30 \$ ce qui inclut un abonnement au magazine l'Actuelle. C'est un beau cadeau à offrir durant le temps de Noël. Il faut avoir au moins 14 ans et être sérieuse pour faire partie de notre Cercle. C'est une belle occasion d'apprendre et de se faire des amies.

Atelier

Il n'y aura pas d'atelier en décembre et janvier. Notre prochaine réunion aura lieu le 16 février 2016. Le local sera ouvert pour celles qui veulent tisser. Ne pas oublier que nous ramassons toujours les cartouches d'encre vides d'ordinateurs pour la fondation Mira.



Ginette Bernier et les résidents du Trèfle d'Or lors du tirage de la courtepoinette

Nos bons voeux de Noël

À tous les Lavallois, nous offrons nos meilleurs voeux de Noël et du Nouvel An. Que l'année 2016 soit remplie de santé, bonheur et joies multiples. Que la paix règne sur la terre !

- | | |
|-----------------------------------|-------------------|
| Hélène Beaulieu, prés. | 825 - 2518 |
| Marie-J. Lussier, v.-prés. | 825 - 2054 |
| Maria Harvey, sec.-trés. | 825 - 2584 |
| Rita Ouellet, dossiers | 825 - 3014 |
| Claudette Fecteau, comm. | 825 - 6011 |

Prochaine activité

Notre prochaine réunion qui sera la dernière de l'année se tiendra à notre local, le 15 décembre 2015 à 18 h. Un apéro vous sera servi. Ensuite nous nous dirigerons, pour notre souper de Noël, au restaurant Le Lavallois. Nous espérons vous voir en grand nombre. Notez bien la date et l'heure, surveillez vos courriels pour le rappel.

Salon d'Esthétique Chantaube

Mélanie Allard
Esthéticienne
7 des Merisiers
Ste-Brigitte-de-Laval (Québec)
G0A 3K0
418 825-0015
melanieallard@ccapcable.com

PEINTURE MONTMORENCY INC.
ENTREPRENEUR-PEINTRE

Intérieur et extérieur
Réparation plâtre • Tirage de joints
RÉSIDENTIEL, COMMERCIAL ET INSTITUTIONNEL
ESTIMATION GRATUITE
Licence RBQ: 8286-2665-41

841, av. Ste-Brigitte
Ste-Brigitte-de-Laval G0A 3K0

Bur.: 418 825-1058
Cell.: 418 808-1724

MARLIN
CHEVROLET INC

GM
Canada

Yves Thomassin
Représentant

418 688-1212 Ligne directe 418 688-1242,
2145, rue Frank-Carrel poste 225
Québec, Québec G1N 2G2 Fax: 418 688-1281
www.marlinchev.gmcanada.com y.thomassin@marlinchev.com

Évaluation et fiscalité municipale
Analyse immobilière
Groupe Altus Solutions technologiques
Géomatique

1265, boulevard Charest Ouest,
bureau 1200, Québec (Qc) G1N 2C9
T 418.628.6019 F 418.628.5200
www.groupealtus.com

La CCAP lance CCAP GO



Au cours des dernières semaines, la CCAP annonçait le lancement de sa toute nouvelle plateforme, CCAP GO. Attendue depuis un moment, cette plateforme Web unique permet le visionnement en direct de certaines chaînes de télévision traditionnelles et de voir ou revoir les émissions de CCAP.Tv.

CCAP GO est un service gratuit et ouvert à tous. Il offre en plus aux clients de la CCAP, un accès privilégié à du contenu exclusif comme les services GO de plusieurs chaînes, auxquelles ils sont abonnés, telles que Super Écran, RDS, TMN et plusieurs autres.

Étant un portail Internet également optimisé pour les appareils mobiles, les utilisateurs ont maintenant accès à leur contenu où et quand ils le désirent. Bien que la plateforme soit fonctionnelle et propose déjà plusieurs options, la liste des services qu'on y retrouve sera bonifiée dans les prochains mois. Plusieurs discussions sont en cours pour ajouter une plus grande variété de chaînes particulièrement dans la section des services GO du site.

Au cours de la prochaine année, la vidéo sur demande s'ajoutera aussi à CCAP GO, un produit très attendu par les clients de la CCAP

La CCAP planchait depuis déjà un moment sur la création d'une solution complémentaire à la télévision traditionnelle pour ses clients. « Nous sommes conscients que les habitudes de consommation de nos membres en matière de contenu vidéo changent. Ils veulent plus de liberté, moins de restriction d'horaire. Comme nous voulons évoluer avec eux, il était important de miser sur le développement d'un produit alternatif » mentionne Stéphane Arseneau, directeur général de la CCAP.

Bien que certaines interfaces soient déjà disponibles sur le marché permettant ce type de fonctionnalités, celle de CCAP GO a été bâtie de toute pièce afin de comprendre à la fois l'accès au contenu de sa chaîne de programmation locale CCAP.Tv ainsi que les autres services généraux. Pour ce faire, la CCAP s'est adjoint les services de ClearCable, une firme spécialisée en technologie et axée sur le développement de nouveaux produits de services résidentiels et d'affaires.

Au cours de la prochaine année, la vidéo sur demande s'ajoutera aussi à CCAP GO, un produit très attendu par les clients de la CCAP.

Pour accéder à CCAP GO, les internautes peuvent se rendre sur le site de de la CCAP, de CCAP.Tv ou encore via le www.ccapgo.com.

Source: Maryna Carré, 418.849.7125
Maryna.carre@ccap.coop

Matinées-mères-enfants

Notre organisme a été créé afin de répondre aux besoins des parents d'enfants d'âge préscolaire et les femmes enceintes. Les activités offertes par notre organisme sont gratuites et aucune inscription n'est requise. Vous n'avez qu'à vous présenter au sous-sol de la Maison des jeunes située au 7, rue de la Patinoire, les mercredis entre 9 h 30 et 11 h 30.

Voici les activités prévues pour les prochaines semaines :

Décembre

16 : Party de Noël EN PYJAMA:
ouverture à 8 h 30, déjeuner collectif et activités diverses.

Janvier

13 : Jeux libres
20 : Activité (à venir)
27 : Jeux libres



Responsable : Maude Émond

Pour nous joindre:

matineesmeresenfants@hotmail.com

Page Facebook : matinées mères-enfants SBDL

VISION SANTÉ

Clinique d'optométrie



SERVICE PERSONNALISÉ - DIVERSITÉ DE MONTURES

examen de la vue • vision sportive • santé oculaire • forfait enfants
lunettes et lentilles cornéennes • urgence • grande variété de lunettes solaires



Prenez rendez-vous dès maintenant!

418 825-0044

caroleroth@cliniquevision.ca

www.cliniquevision.ca

1025, boulevard du Lac Lac-Beauport

Protégez vos yeux avec
des lunettes solaires



DOMAINE DE la petite Europe

450, Avenue Sainte-Brigitte - Sainte-Brigitte-de-Laval



230 000\$

Terrain, taxes et ristournes inclus
Autres modèles disponibles

418 657-3808

michaudimmobilier.ca



Règlement 758-15 - Règlement constituant le Comité consultatif sur les arts, la culture et le patrimoine

À tous les contribuables de la Ville de Sainte-Brigitte-de-Laval, cet avis est, par la présente, donné par la greffière :

- Que le conseil municipal a adopté lors de la séance ordinaire du 9 novembre 2015 le règlement suivant :

« Règlement 758-15 –

Règlement constituant le Comité consultatif sur les arts, la culture et le patrimoine »

- Que ledit règlement peut être consulté à la mairie, sise au 414, avenue Sainte-Brigitte, à Sainte-Brigitte-de-Laval, pendant les heures d'ouverture, soit du lundi au jeudi de 8 h à 12 h et de 13 h à 16 h 30, et le vendredi de 8 h à 12 h ou sur OyezOyez à <http://oyez.lexum.com/site/fr/759/index.do> ;
- Que le présent règlement entre en vigueur conformément à la loi.

FAIT À SAINTE-BRIGITTE-DE-LAVAL, CE 11^e JOUR DU MOIS DE DÉCEMBRE DE L'AN 2015.

La greffière
M^e Caroline Nadeau



Règlement 765-15 - Règlement modifiant le Règlement 689-13 décrétant des travaux de pavage sur la rue des Trilles autorisant une dépense de 150 440 \$, remboursable sur 20 ans pour en défrayer le coût et abrogeant le Règlement 735-14

Avis public est, par la présente, donné par la greffière aux personnes habiles à voter ayant

le droit d'être inscrites sur la liste référendaire du secteur concerné :

Que lors de la séance ordinaire qui s'est tenue le lundi 9 novembre 2015, à 19 h 30, à l'église de Sainte-Brigitte-de-Laval, sise au 1, rue du Couvent, à Sainte-Brigitte-de-Laval, le conseil municipal a adopté le Règlement 765-15, intitulé «Règlement modifiant le Règlement 689-13 décrétant des travaux de pavage sur la rue des Trilles autorisant une dépense de 150 440 \$, remboursable sur 20 ans pour en défrayer le coût et abrogeant le Règlement 735-14.»

Ce règlement vise à modifier la clause de taxation ainsi que le bassin de taxation du Règlement 689-13 concernant le pavage de la rue des Trilles.

1. Les personnes habiles à voter ayant le droit d'être inscrites sur la liste référendaire du secteur concerné peuvent demander que le Règlement 765-15 fasse l'objet d'un scrutin référendaire en inscrivant leur nom, adresse et qualité, et en apposant leur signature dans un registre ouvert à cette fin. Les personnes habiles à voter du secteur concerné voulant enregistrer leur nom doivent présenter une carte d'identité : carte d'assurance-maladie, permis de conduire, passeport, certificat de statut d'Indien ou carte d'identité des Forces canadiennes;
2. Le registre sera accessible de 9 heures à 19 heures, le 17 décembre 2015, à la mairie, sise au 414, avenue Sainte-Brigitte, à Sainte-Brigitte-de-Laval;
3. Le nombre de demandes requis pour que le Règlement 765-15 fasse l'objet d'un scrutin référendaire est de 16. Si ce nombre n'est pas atteint, le Règlement 765-15 sera réputé approuvé par les personnes habiles à voter;
4. Le résultat de la procédure d'enregistrement sera annoncé après 19 heures, le 17 décembre 2015, à la mairie, sise au 414, avenue Sainte-Brigitte, à Sainte-Brigitte-de-Laval;
5. Le Règlement 765-15 peut être consulté à la mairie, sise au 414, avenue Sainte-Brigitte, à Sainte-Brigitte-de-Laval, du lundi au jeudi de 8 h à 12 h et de 13 h à 16 h 30, ainsi que le vendredi de 8 h à 12 h, les jours ouvrables ou sur <http://oyez.lexum.com/site/fr/759/1/3/index.do>.

[com/site/fr/759/1/3/index.do](http://oyez.lexum.com/site/fr/759/1/3/index.do).

Conditions pour être une personne habile à voter et ayant le droit d'être inscrite sur la liste référendaire du secteur concerné :

1. Toute personne qui, le 9 novembre 2015, n'est frappée d'aucune incapacité de voter prévue à l'article 524 de la Loi sur les élections et les référendums dans les municipalités et remplit les conditions suivantes :
 - a. être une personne physique domiciliée dans le secteur concerné et être domiciliée depuis au moins 6 mois au Québec;
 - b. être majeure et de citoyenneté canadienne et ne pas être en curatelle.
2. Tout propriétaire unique non résidant d'un immeuble ou occupant unique non résidant d'un établissement d'entreprise qui n'est frappé d'aucune incapacité de voter et remplit les conditions suivantes :
 - a. être propriétaire d'un immeuble ou occupant unique d'un établissement d'entreprise situé dans le secteur concerné depuis au moins 12 mois;
 - b. dans le cas d'une personne physique, être majeure et de citoyenneté canadienne et ne pas être en curatelle.
3. Tout copropriétaire indivis non résidant d'un immeuble ou cooccupant non rési-

dant d'un établissement d'entreprise qui n'est frappé d'aucune incapacité de voter et remplit les conditions suivantes :

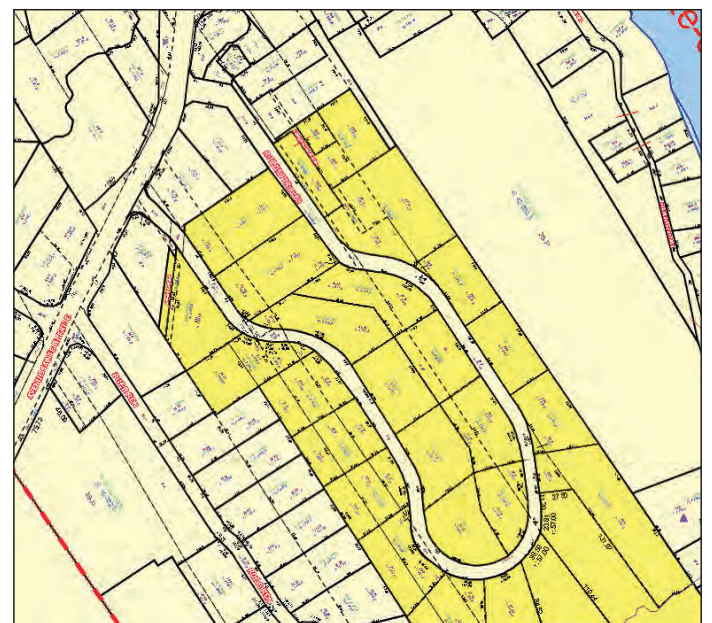
- a. être copropriétaire indivis d'un immeuble ou cooccupant d'un établissement d'entreprise situé dans le secteur concerné, depuis au moins 12 mois;
 - b. être désigné, au moyen d'une procuration signée par la majorité des personnes qui sont copropriétaires ou occupants depuis au moins 12 mois, comme celui qui a le droit de signer le registre en leur nom et d'être inscrit sur la liste référendaire, le cas échéant. Cette procuration doit avoir été produite avant ou lors de la signature du registre.
4. Personne morale
- a. avoir désigné par résolution, parmi ses membres, administrateurs ou employés, une personne qui, le 9 novembre 2015 et au moment d'exercer ce droit, est majeure et de citoyenneté canadienne, qui n'est pas en curatelle et n'est frappée d'aucune incapacité de voter prévue par la loi.

Fait à Sainte-Brigitte-de-Laval, ce 11^e jour du mois de décembre de l'an 2015.

La greffière
Me Caroline Nadeau

Secteur concerné

Le secteur concerné est composé de l'ensemble de la rue des Trilles, à l'exclusion des numéros civiques 1,4, 5 et 7, tel qu'illustré ci-contre :



Les forages
LAPointe
Puits ▽ Pompes ▽ Traitement d'eau
Cell. : 418 932-4751
1 888 797-3286
forageslapointe.com
Martin Vallée

Gaétan Lavoie
Coiffure
9, Beaulé, Ste-Brigitte-de-Laval
418 825-2005

REMBOURRAGE
Gilles Noël ENR.
Résidentiel & Commercial
ESTIMATION GRATUITE • TRAVAIL GARANTI
• Remboursement de tous genres
• Intérieur de roulettes et motorisés
• Décapage et finition de meuble
43, rue du Centre, Ste-Brigitte-De-Laval, G0A 3K0
Tél. : 418 825-3568

Les Constructions MAURICE FORTIER & FILS INC.
ENTREPRENEUR GÉNÉRAL
Rénovation - Menuiserie générale résidentielle & commerciale
jocelynfortier@ccapcable.com
354 ave Ste-Brigitte
Sainte-Brigitte-de-Laval
Québec G0A 3K0
R.B.Q. 1360-2453-03
Martin tél: 825-5067
cel: 520-1208
Jocelyn tél: 825-2392
fax: 825-4126

CLIMANET
NETTOYAGE ET ENTRETIEN DE SYSTÈME DE CLIMATISATION, ÉCHANGEUR D'AIR ET CHAUFFAGE
Changez D'AIR avec un EXPERT !
ÉTIENNE GAMACHE
418 561-8450
WWW.CLIMANET.CA
etiennegamache@climatnet.ca

VIA CAPITALE ÉLITE
Agence immobilière
Franchisé indépendante et autonome de Via Capitale, franchiseur viacapitalevendu.com
Marie-Pier Vallée
Courtier immobilier résidentiel
C. 418 952.1689
mpvallee@viacapitale.com
Bureau : 418 661.8000 • F : 418 661.8263
3261 Loyola, Québec(Qc) G1E 2R9

Petites annonces

Tombée le 20 janvier 2016
alinegfortier@hotmail.com
Tél: 418 825-1182

Polisseuse pour auto Canac, neuve -Benzomark TS 4000, - Klaxon neuf, air comprimé avec deux bouteilles. Prix demandé, 20 \$ chacun.

825-3036, Denis

Démarrreur à distance Autostart, 150 \$ installé

825-1653

À LOUER

Espace à louer ou partager. Idéal pour salle massage ou pro de la santé. Pièce fermée, accès cuisine, salle de bain.

418 956-5606

massagepolariteDB24@hotmail.ca

GARDIENNES

Gardienne avertie, 14 ans, expérience, demeurant rue du Calvaire, garderait soirs/fins de semaine.

825-1547, Marianne

Jeune fille 12 ans, gardienne avertie, expérience, demeurant rue du Calvaire, garderait soirs/fins de semaine.

825-1547 Émilie

SERVICES

Bachelière anglophone offre cours d'anglais privés. Nouveau petit groupe de conversation en janvier. Reçus fournis.

825-4106

Réparation de souffleuse

825-1653

Question du mois

*Dépensez-vous trop
pour les cadeaux de Noël ?*

Allez répondre sur notre site web. Les réponses sont compilées de façon anonyme et les résultats seront publiés dans le prochain journal.

Résultats de la question du mois dernier

Cette année vous faites-vous vacciner pour la grippe ?

Les 2/3 des 24 personnes qui ont répondu, ont choisi de se faire vacciner cette année.

Friperie CSVP

Bonjour à toutes et tous,

Comme le réaménagement de notre local est retardé, nous ne pourrons pas ouvrir avant la période des Fêtes.

Nous sommes vraiment désolé(e)s des incon vénients que cela peut vous causer.

Joyeux Noël et Bonne Année !

Les responsables de la Friperie

Paniers de Noël

Noël arrive à grands pas et c'est maintenant le temps, pour celles et ceux qui vivent des moments difficiles financièrement de faire une demande pour l'obtention d'un panier de Noël.

Notre discrétion vous est assurée.

Bon mois de décembre !

Marie-Claude Servant

418 825-3609



Le Lavalois

Publication officielle à l'intention de la population de Sainte-Brigitte-de-Laval

Le Lavalois

C. P. 1020

Sainte-Brigitte-de-Laval, G0A 3K0

Tél. : 418 907-7172

Courriel : lelavalois@ccapcable.com

Web : www.lelavalois.com

L'équipe du Lavalois

CONSEIL D'ADMINISTRATION

Lucille Thomassin, présidente	948-2610
André Lachapelle, v.-président	825-3035
Louise Côté, secrét.-trésorière	948-8947
Aline Fortier, administratrice	825-1182
Diane Clavet, administratrice	825-2502
Doris Tessier, administratrice	825-0029
J.-Frs Gerardin, dir. journaliste	948-8947

COLLABORATEURS

Jocelyne Clavet, montage
Marie-Andrée Renaud, montage
Rita Boucher, montage
Alain Bouchard, photographe
François Beaulieu, site web

Calendrier du Lavalois

2016

Tombée	Sortie
20 janvier	29 janvier
02 mars	11 mars
06 avril	15 avril
04 mai	13 mai
08 juin	17 juin
03 août	12 août
07 septembre	16 septembre

COLLABORATEURS



Le journal Le Lavalois reçoit l'appui du ministère de la Culture, des Communications et de la Condition féminine

EXCAVATION MARIO VALLÉE



• Excavation • Démolition
• Nivelage • Essouchage



• Fosse septique • Champ d'épuration

• Déneigement • Transport (gravier, sable, terre, remplissage)

70, rue de la Promenade, Ste-Brigitte-de-Laval

418 825-2011



Sablière M.J. Vallée enr.

Tamisage
Concassage

Pierre de granit

Terre • Sable • Pierre • Gravier



Me Chantale Bourget

Notaire et conseillère juridique

224, avenue Ste-Brigitte, local 102
Ste-Brigitte-de-Laval (Québec) G0A 3K0
Dans la pharmacie Familiprix

Tél : 418 825-2132

Courriel : cbourget@vl.videotron.ca



446, avenue Marconi
Québec (Québec) G1N 4A7

Tél.: 418 681-0284
Fax: 418 681-1178

www.stampa.ca
info@stampa.ca

Les Entreprises
GASTON CLAVET inc.

Pelle - Bulldozer - Pépine - Camions
Souffleuse - Excavation - Terrassement
Transport de sable - Gravier - Concassé
Terre noire - Fosse septique - Déneigement
Marteau hydraulique - Minipelle (location)
Réparation de pompe de puits artésien

Gaston Clavet, propriétaire

Tél: 418 825-2391

Cell: 418 563-0922

Cour: entreprise_clavet@ccapcable.com

102, Auclair, Ste-Brigitte-de-Laval, Qc, G0A 3K0



30 novembre 2015
au 8 janvier 2016

PROMOTION

terminaux numériques

TERMINAL NUMÉRIQUE
HD G6 (4642)

69\$
+ taxes



ENREGISTREUR G8
(9865)

295\$
+ taxes

OUVERT LE JEUDI SOIR
JUSQU'À 20H00

* Limite d'un appareil par abonné. Jusqu'à épuisement des stocks. Certaines conditions s'appliquent.

CCAP CABLE.COM
TÉLÉVISION • TÉLÉPHONIE • INTERNET

418.849.7125 | www.ccapcable.com



20 860, boul. Henri-Bourassa, Québec (Qc) G2N 1P7